

Demande d'agrément EVS 2024



SOMMAIRE

Préambule.....	3
Introduction	4
Partie 1 : L’environnement de l’Espace de vie sociale	6
1.1 L’association Familles Rurales de Montauban de Bretagne	7
1.1.1 Identité.....	7
1.1.2 Regard historique.....	7
1.1.3 Etat des lieux du fonctionnement.....	9
Conclusion.....	20
1.2 Portrait de territoire.....	21
1.2.1 Les données sociodémographiques.....	22
1.2.2 La vie à Montauban de Bretagne	29
Partie 2 : De l’analyse stratégique aux enjeux	32
2.1 Détour méthodologique	33
2.2 Présentation et analyse de l’enquête.....	33
2.3 La parole aux personnes ressource et associations	39
2.4 Une journée de rencontre avec les EVS de Bretagne.....	40
2.5 Synthèse de l’analyse stratégique	42
2.5.1 SWOT.....	42
2.5.2 Diagnostic stratégique ou la plus-value d’un EVS.....	43
Partie 3 : Le projet social.....	46
3.1 Conception de l’EVS et valeurs	47
3.2 La participation des habitants	48
3.3 La gouvernance revisitée : intégration de l’EVS.....	49
3.4 L’évaluation du projet	50
3.5 Axes et objectifs	51
Nouveaux temps pour faire, être ensemble.....	54
Partie 4 : Déclinaison du plan d’actions	56
Conclusion	73
Annexes	74
Ressources Bibliographiques	94

Préambule

L'association Familles Rurales de Montauban de Bretagne souhaite évoluer en développant un projet d'espace de vie sociale¹.

« Les espaces de vie sociale, équipements de proximité, contribuent à la politique d'animation de la vie sociale des territoires². Leur projet d'intervention, défini en fonction des ressources disponibles, doit prévoir prioritairement des actions permettant :

Le renforcement des liens sociaux et familiaux, et les solidarités de voisinage ;

La coordination des initiatives favorisant la vie collective et la prise de responsabilité des usagers.

Notre démarche projet est aujourd'hui et avant tout une démarche collective et participative :

- Notre volonté de co-construction se traduit par un travail d'équipe mené en lien avec les partenaires institutionnels CAF et Fédération, les élus et autres acteurs du territoire permettant de croiser les regards et de mutualiser les idées ;
- Notre action prend tout son sens dans la relation nouée avec les habitants que nous positionnons à la fois comme partenaires de la démarche et comme bénéficiaires du projet.

Si l'évolution de l'association nous apparaissait être une évidence, du fait de son histoire, la démarche engagée n'a pas été un long fleuve tranquille. En effet, la réflexion poursuivie nous a fait prendre conscience de la réalité de la transformation exigée : un véritable changement de posture. En premier lieu l'Habitant devient à la fois le cœur, la main et le cerveau des actions entreprises. En deuxième lieu, il s'agit de rechercher un commun partagé avec les autres associations et acteurs au service d'une dynamique collective.

Ce cheminement nous a conduit à prendre de la distance pour considérer non plus les adhérents mais les habitants, non plus notre pré carré mais le tissu associatif élargi pour une vision partagée du futur afin d'afficher l'attractivité, la modernité et l'ouverture sur le territoire.

Ce chemin réflexif a été le sens même de l'accompagnement par les représentants de la CAF et de la fédération, avec des questions qui ont étayé nos débats en interne ;

- Comment notre environnement va-t-il évoluer ?
- Sommes-nous bien là où nous sommes attendus ?
- En quoi un EVS va impacter notre fonctionnement ?
- Quelles lignes directrices nous-fixons nous pour les 2 prochaines années ?
- Comment nous organiser pour y parvenir et répondre aux attentes de nos parties prenantes ?

C'est à ces questions que ce projet stratégique entend répondre avec pour dessein de satisfaire nos quêtes de sens et de cadre dans la perspective d'atteindre notre but : faire vivre un Espace de Vie Sociale.

¹ Cadre réglementaire fixé par la circulaire CNAF du 20 juin 2012 relative à l'animation de la vie sociale.

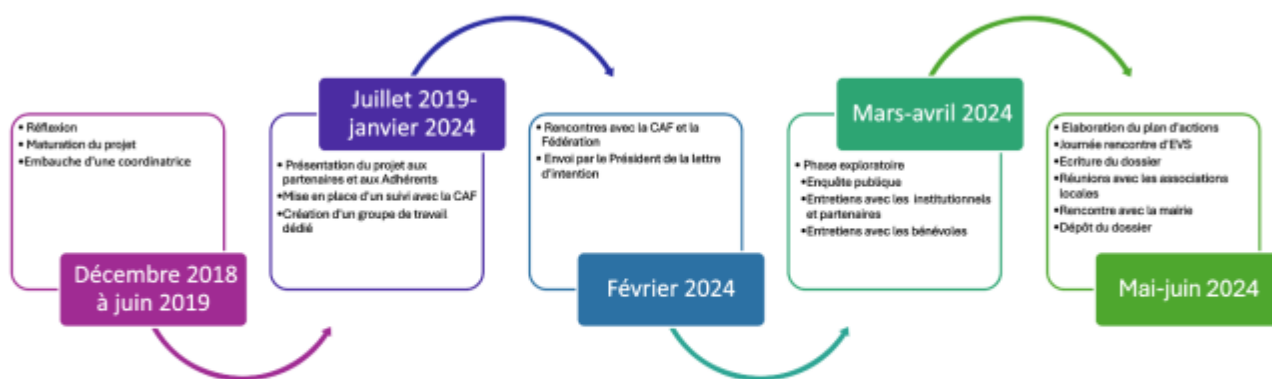
² Dossier de demande/renouvellement d'agrément document CAF côtes d'Armor 2021

Introduction

Le projet Espace de Vie Sociale est initié en 2018 au sein de l'Association Familles Rurales du Pays de Montauban de Bretagne, il se traduit d'emblée par l'embauche d'une coordinatrice. Dès lors les membres du conseil d'administration débutent une phase de réflexion, de recherche d'informations et d'échanges en lien avec la CAF.

En janvier 2024, un groupe de travail dédié est identifié et le 25 janvier le président de l'association Familles Rurales envoie une lettre d'intention à la CAF. Elle signe l'entrée officielle dans le projet de demande d'agrément pour la création d'un Espace de Vie Sociale.

Récapitulatif des actions clés du projet :



Le groupe de travail est composé de 4 personnes : le président, la coordinatrice (professionnelle salariée), la référente de l'atelier dessin, membre du Conseil d'Administration et la référente de l'atelier Créa Déco Vintage membre du CA ; Le groupe se réunit toutes les semaines et a pour fonctions de :

- Mettre en œuvre la démarche permettant d'identifier les opportunités et les enjeux du territoire ;
- Repérer les attentes des habitants, des institutions, des partenaires et des bénévoles ;
- Faire des propositions d'actions pour le futur EVS
- Rédiger le dossier de demande d'agrément

Il est soutenu par l'ensemble du conseil d'administration qui a pour rôle :

- D'assurer le suivi du projet

- D'évaluer la pertinence de la démarche
- De valider les propositions et les priorités préconisées

Le groupe de travail s'est réuni au fur et à mesure de ses besoins et un sous-groupe a complété la réflexion sur le mode du volontariat. Les principaux moments clés :

- Une réunion en avril afin de travailler sur les résultats de l'enquête ;
- Une réunion à distance en mai ;
- Une validation lors du CA du 21 mai.

Notre démarche projet va permettre :

- De réaliser un bilan de l'existant par un recueil de données exploratoires de l'environnement économique, social et partenarial
- De procéder à une analyse des attentes et besoins des habitants et acteurs locaux
- D'élaborer un projet d'actions à partir de perspectives identifiées et proposées pour 2025.

Partie 1 : L'environnement de l'Espace de vie sociale

1.1 L'association Familles Rurales de Montauban de Bretagne

1.1.1 Identité

Nom : Familles Rurales association du pays de Montauban-de-Bretagne

statut : Association loi 1901

Nom du président : Vincent BOUGERIE

Objet de l'association³

L'association Familles Rurales du pays de Montauban-de-Bretagne a pour objet de rassembler les familles et les personnes dans les territoires où elles vivent, d'assurer la défense de leurs intérêts matériels et moraux, et d'agir pour la création d'un environnement qui leur soit favorable, dans tous les domaines définis à l'article 5.

Coordonnées :

Adresse :

20 rue des Chênes

35360 Montauban-de-Bretagne

Tel : 02 99 06 58 75

Mail :

contact.mtb@famillesrurales.org

Site internet :

<https://www.famillesrurales.org/pays-de-montauban-de-bretagne/>

Réseaux sociaux :

<https://fr-fr.facebook.com/FamillesRuralesMontaubandeBretagne>

<https://www.instagram.com/famillesrurales.mtb>



1.1.2 Regard historique

L'association est la déclinaison locale d'un mouvement national, né après-guerre, pour construire avec les familles des activités et services visant à améliorer le cadre de vie des habitants en milieu rural. L'historique des actions menées par l'association Familles Rurales traduit l'intérêt de ce mouvement « **créé par les familles, pour les familles** : être à l'écoute des besoins exprimés et innover pour y répondre ». Son projet se fonde sur les valeurs de participation, de solidarité et de responsabilité. Indépendamment de toute obédience politique, syndicale, professionnelle ou confessionnelle, l'association Familles Rurales est une association laïque.⁴

³ Article 4 des statuts de l'association

⁴ <https://Famillesrurales.org>

Quelques dates clés :

1948, création de l'association

A la création de l'association, Familles Rurales du Pays de Montauban-de-Bretagne avait pour principale activité le centre aéré. Dans le cadre de son développement, l'association a évolué pour proposer différents types d'activités afin de créer du lien social et répondre aux besoins des habitants.

1967, gala de catch

1969, meeting aérien

1979, mise en place du baby-service et première bourse aux vêtements

1980, premiers déplacements en car pour le centre (sortie piscine et séjour à la neige), et première activité familiale, la danse bretonne

1982, achat d'un lieu pour la mise en place du Centre aéré

1984, revente du lieu à la suite de la préconisation de la commune, première soirée d'information familiale

1985, service SOS urgence maman

1987, construction des locaux du Centre de Loisirs par la commune de Montauban-de-Bretagne au 20 rue des Chênes

1995, premier concert Fest-Rock

2002, extension des locaux du 20 rue des chênes

2010, mise en place du Centre de Loisirs via une convention tripartite (Commune, Fédération Familles Rurales et association locale)

2012, passage de l'exercice comptable sur l'année scolaire (à la suite de l'évolution des activités)

2019, recrutement d'une coordinatrice

2019, restructuration de l'association par pôle

2023, reprise des moments parentalités et de la braderie vêtements

Les dates clés montrent plusieurs registres d'actions : résolution des questions du quotidien centrées sur les enfants, actions culturelles, (festives parfois avant-gardistes !), restructuration de l'association dans son fonctionnement et sa gestion.... Les actions développées par l'Association ont mis l'accent sur l'Entraide, l'Ecoute, la Convivialité mettant les attentes des familles du territoire au cœur des projets, depuis sa création en 1948.

Point d'analyse

Le centre de loisirs a donné une identité à l'association et l'a fait connaître et reconnaître. La posture de notre association est celle d'un acteur de l'animation de la vie du territoire, pour le bien-être des habitants avec des valeurs d'entraide et solidarité, initiative et responsabilité, participation et citoyenneté, convivialité et échanges.

Ces valeurs font écho à celles d'un espace de vie sociale : respect de la dignité humaine, laïcité, neutralité, mixité, solidarité, participation, partenariat. Cela signifie pour nous que penser en termes d'EVS, c'est déjà conjuguer des valeurs identiques qui sont celles du mieux vivre ensemble. Notre intention est l'implication des habitants et leur bien-être/besoins dans un souci de coopération entre tous les acteurs.

1.1.3 Etat des lieux du fonctionnement

Afin d'assurer les activités générales de communication, de gestion administrative et de coordination, une coordinatrice salariée travaille à temps partiel⁵.

Les membres (adhérents/bénévoles)

Plus de 500 familles adhérentes en 2024. L'adhésion à l'association est familiale, elle bénéficie à l'ensemble des membres du foyer fiscal. Environ 600 participants bénéficient des activités de l'association, majoritairement des femmes.

L'équipe des bénévoles

Ponctuellement l'association fait appel aux adhérents en fonction des besoins rencontrés. Le bénévolat peut être administratif, créatif (confection des costumes pour le gala de danse), ou opérationnel (organisation d'événements). Les bénévoles peuvent parfois être aussi des animateurs d'atelier.

L'équipe de bénévoles compte 25 personnes permanentes et une trentaine de bénévoles intervenants de manière occasionnelle. Leurs compétences sont déterminantes pour gérer et faire vivre l'association et seront au service de l'Espace de Vie Sociale.

La gouvernance

L'association est administrée par un bureau composé d'un président, d'une vice-présidente d'une secrétaire, d'une secrétaire adjointe, d'une trésorière d'un trésorier adjoint et d'un membre actif (représentant de pôle), émanant du Conseil d'Administration élu par l'Assemblée générale.

L'équipe du CA

La majorité des membres du conseil d'administration sont des référents, c'est à dire des participants de l'activité qu'ils représentent ou parents d'enfant participant à des activités et font le lien avec les participants. Ses membres sont issus du bassin de vie et en tant qu'habitants, ils sont à l'écoute et se font le relai des questions ou problèmes posés. Le Conseil d'administration, composé de 21 membres, se réunit 5 fois par an et organise l'Assemblée Générale fin novembre.

L'équipe des professionnels animateurs

Pour assurer son fonctionnement, l'association fait appel à 7 professionnels prestataires, engagés sur 10 mois fonction d'une activité, et 7 professionnels salariés en CDI à temps partiel.

Un moment de convivialité est organisé chaque année afin de réunir l'ensemble des intervenants et des membres du Conseil d'administration l'objectif étant de mieux se connaître.

⁵ Annexe 1 : profil de poste

Les locaux

La commune de Montauban-de-Bretagne met à disposition de l'association un bureau, siège social de l'association permettant la mise en place de permanences les lundis et mardis de 9h à 12h puis de 14h à 17h.

Les communes de Montauban-de-Bretagne et de Bédée mettent également à disposition de l'association différents locaux en fonction des activités :

L'espace Arc en ciel, également siège de l'association, historiquement locaux du Centre de loisirs, ce lieu est composé d'une cuisine permettant l'activité cuisine partagée, et d'une salle spacieuse notamment pour le yoga et la salsa.

Le centre Victor Hugo, ensemble de salles de réunion, situé en centre de Montauban, permettant la réalisation d'activités tels que la couture, le dessin pour enfants ou encore les loisirs créatifs.

La salle des fêtes, grande salle spacieuse parquetée, elle permet d'organiser des activités de danse, de zumba mais également le théâtre en répétitions et en représentations.

Le studio de danse, point névralgique de la danse sur Montauban-de-Bretagne, cette salle est bien entendu utilisée pour la danse en bonne entente avec les autres associations et les groupes scolaires et pour des stages de yoga, organisés ponctuellement.

La salle Ti an holl, salle des fêtes de la commune de St M'hervon, elle permet l'organisation des soirées parentalité.

La salle du haut du centre social, sur la commune de Bédée, cette salle permet la mise en place de cours de dessin pour enfants et pour adultes.

L'Acoustik, la commune de Bédée met à disposition de l'association un salle de spectacle pour l'activité chant.

Point d'analyse

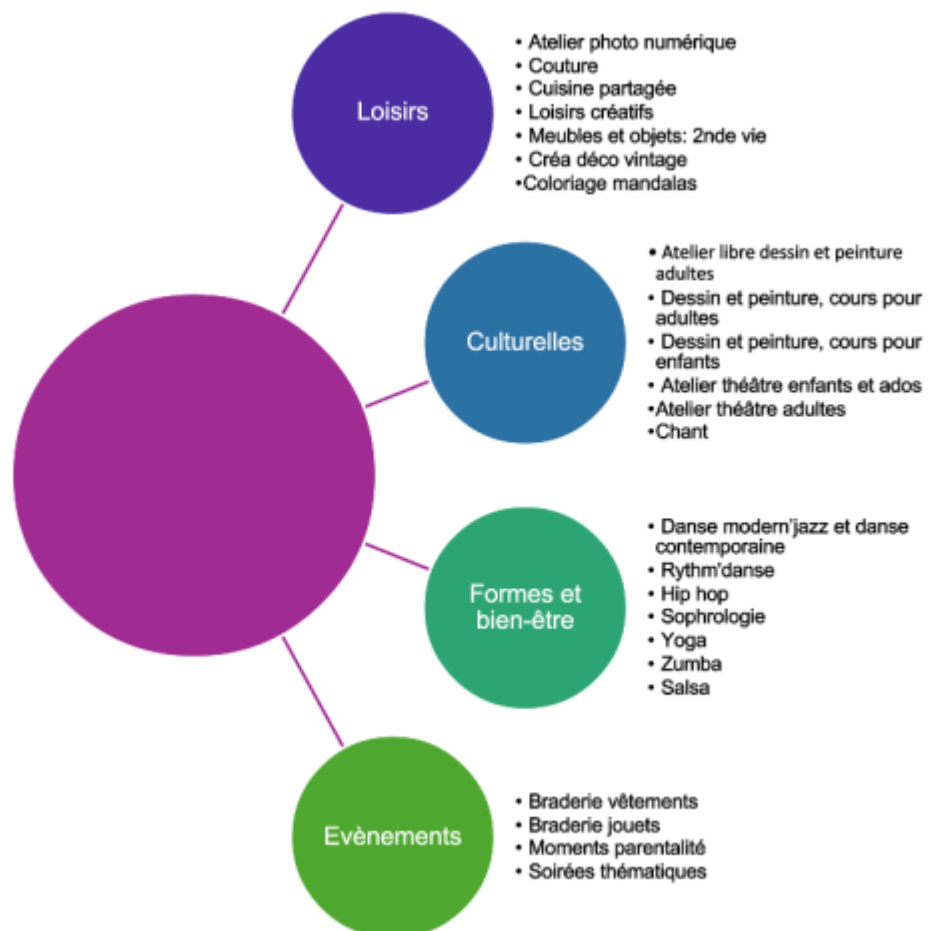
Le fonctionnement de l'association est opérationnel pour l'évolution d'un EVS :

- Un bureau complet et une prise de décisions collective, des administrateurs habitants en responsabilité directe avec les actions menées, implication et investissement des bénévoles ;*
- Des locaux prêtés, diversifiés, délocalisés adaptés aux activités ;*
- Aide dans l'élaboration du budget par la fédération ;*
- Existence d'une coordinatrice, salariée à temps partiel ;*
- Un soutien de la part de la collectivité de Montauban-de-Bretagne ;*
- Un temps de rencontre annuel est formalisé ;*
- Une mise à disposition des locaux est signée.*

L'activité de l'association : préfiguration d'un EVS

L'animation portée par notre association sur le bassin de vie⁶ de Montauban de Bretagne se situe dans plusieurs registres d'actions, pour des publics différents, dans des modalités ponctuelles ou permanentes ; Les actions proposées ont une vocation d'apprentissage, d'ouverture sociale et culturelle. Le programme d'actions évolue depuis ces deux dernières années en incluant l'intergénérationnel et la parentalité. L'association est en lien étroit avec les acteurs locaux, les associations, le lycée et la maison de retraite au service de l'animation du territoire. Elle est attachée à développer la coordination avec les autres associations ou structures du territoire de manière à faire exister une offre d'animation cohérente.

Offre d'animation



⁶ Données INSEE : Le bassin de vie de Montauban de Bretagne est composé des communes de Boisgervilly (35027) La Chapelle du Lou du Lac (35060) Guitté (22071) Landujan (35143) Médréac (35171) Montauban-de-Bretagne (35184) Saint-Uniac (35320)

Cette offre est la traduction des objectifs d'animation poursuivis⁷ :

- Progresser en compétences techniques dans des activités manuelles ;
- Découvrir et expérimenter des activités nouvelles ;
- Susciter les échanges d'idées, la convivialité, le dialogue ;
- Développer un art de vivre compatible avec nos convictions notamment sur le développement durable et la préservation de l'environnement ;
- Entretenir sa santé psychologique et physique ;
- Agir et construire ensemble.

C'est bien par l'ancrage local de l'association et le succès des activités proposées que notre association pourra porter un Espace de Vie Sociale ; en effet si certaines animations s'inscrivent d'emblée dans un projet EVS, d'autres auront besoin d'être repensées pour les rendre accessibles aux habitants ; Le tableau⁸ ci-dessous permet d'apprécier l'impact de l'offre d'animations, les participants, les bénévoles et les professionnels - intervenants mobilisés aujourd'hui, véritable potentiel au service du développement du projet EVS.

Activités	Nb de participants	Nb de séances par an	Lieu	Commentaires *extrait du RA 22-23
Activité du pôle loisirs				
Atelier photo numérique	19	15	Espace Arc-en-ciel	Les activités de loisirs offertes touchent un public diversifié de 121 personnes, dont l'âge varie entre 12 et 83 ans. Cette pluralité d'âges reflète une accessibilité intergénérationnelle, créant ainsi un environnement inclusif propice à l'épanouissement. Ces ateliers permettent l'organisation d'une exposition au printemps pour les habitants
Cuisine partagée	25	10	Espace Arc-en-ciel	
Loisirs créatifs	10	30	Centre Victor Hugo	
Meubles et objets : 2 ^{nde} vie	12	10	Centre Victor Hugo	
Créa déco vintage	8	10	Centre Victor Hugo	
Mandala	3	30	Espace Arc-en-ciel	
Activités du pôle culturel				
Atelier chantant	16	25	Bédée	Les activités culturelles sont suivies par un groupe diversifié de 172 participants, dont l'âge varie entre 7 et 82 ans. Nous notons une majorité de 72,67% de femmes, tandis que 27,32% d'hommes contribuent à une participation équilibrée. Cette répartition équilibrée entre les genres suggère un impact culturel inclusif, ouvrant la voie à une expérience enrichissante pour tous les participants, indépendamment de leur âge ou de leur genre.
Atelier théâtre enfant et adultes	41	30	Centre Victor Hugo et salle des fêtes	
Cours de dessin peinture enfant, ados adultes	90	25 à 30	Espace Arc-en-ciel eu Centre Victor Hugo	
Atelier libre dessin peinture	8	30	Espace Arc-en-ciel	

⁷ Annexe 2 : Bulletin d'informations octobre 2023

⁸ Rapport d'activités, association Familles rurales de Montauban de Bretagne 2023-2024, Vincent Bougerie, Président ;
Familles Rurales Pays de Montauban-de-Bretagne Dossier de demande d'agrément EVS

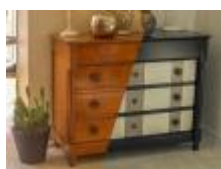
Activités du pôle forme et bien être				
Yoga	66	30	Espace Arc-en-ciel	Les activités la forme et le bien-être suscite un vif intérêt auprès d'une cohorte de 342 participants, dont l'âge s'étend de 4 à 83 ans. Cette diversité intergénérationnelle reflète une volonté partagée d'investir dans le bien-être physique et mental. Il est particulièrement notable que 91,22% de ces participants soient des femmes, démontrant un engagement envers la promotion de la santé et du bien-être.
Sophrologie	11	30	Espace Arc-en-ciel	
Rythm'danse	64	30	Salle des fêtes	
Hip hop	25	30	Salle des fêtes	
Danse modern'jazz et contemporaine	131	30	Salle des fêtes et studio de danse	
Salsa	14	30	Salle Hamon	
Zumba	25	30	Salle des fêtes	
Activités du pôle évènementiel				
Braderie vêtements		2	Salle Delisse	Initialement sous forme de bourse aux vêtements, la braderie vêtements est un outil pour permettre aux familles de renouveler les vêtements d'enfants. Evènement relancé en 2023, elle a vocation à évoluer.
Braderie jouets		1	Centre Victor Hugo	La Braderie jouet est tous les ans une réussite animée par la participation d'environ une trentaine de bradeurs. Sur une surface de plus de 300 m ² , le marché créé est animé et coloré. La Braderie jouet est une rencontre chaleureuse entre vendeurs et acheteurs, offrant une seconde vie à d'innombrables jouets tout en soutenant les activités de la communauté.
Moments parentalité		5	Salle Ti an holl	Les parents sont réunis pour explorer ensemble la gestion des émotions par l'expertise d'un professionnel. C'est l'occasion de partager des expériences, d'apprendre les uns des autres et de cultiver un espace de soutien mutuel. Ce sera une activité à mutualiser avec le CCAS.
Soirée salsa		1	Salle des fêtes	La soirée salsa est une initiative qui a pour vocation à être développée car elle répond aux attentes des habitants en matière de festivités.

Nous nous arrêterons sur trois ateliers particulièrement intéressants dans leur dynamique de fonctionnement, ils ne sont pas les seuls, toutefois ils sont emblématiques des attentes d'un EVS.



La salsa-Bachata est une prestation remarquable par la manière dont elle s'est créée, à partir de la volonté d'une habitante de Montauban de Bretagne. Cette dernière a fait la démarche auprès de la mairie qui l'a dirigée vers notre association. Le Conseil d'Administration l'a accompagnée dans son projet. Aujourd'hui, au-delà des 30 séances par an pour 14 adhérents, une soirée salsa avec initiation a vu le jour (deuxième année en 2024).

L'activité loisirs créatifs est typiquement dans l'esprit de l'espace de vie sociale avec un objectif principal reconnu le plaisir de se retrouver et d'être ensemble ; Elles s'adresse à des personnes retraitées, les séances sont hebdomadaires ; Le créneau horaire couvre l'après-midi et concerne 14 participantes.



L'atelier meubles et objets : 2nde vie, durant l'année 2023-2024 l'intervenante a cessé son animation ; un groupe d'habitantes a continué à le faire vivre. L'animatrice, de retour, a repris en 2024 -2025 ; cet intérim a maintenu le nombre de participantes et a permis d'augmenter les inscriptions. Le succès de l'initiative des habitantes est concret et est en partie dû au soutien du CA.

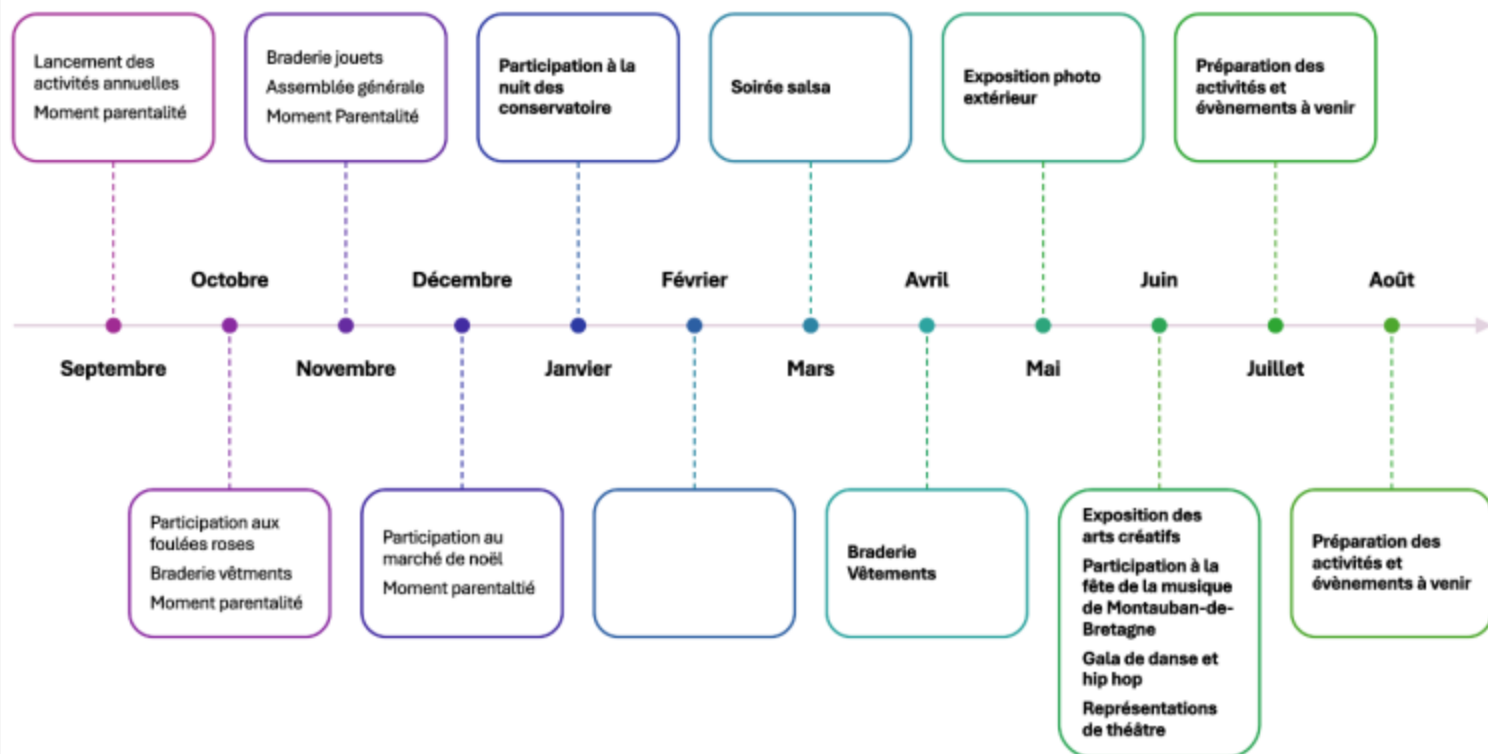
Un nouvel atelier est en projet : réaliser des **Mandalas**, c'est une demande d'une habitante qui a besoin de liens sociaux car elle se retrouve isolée.



Ces ateliers émergent sur le champ d'actions destinées aux adhérents mais demain il pourrait en être autrement avec un élargissement du public cible à l'ensemble des habitants dans une organisation repensée. Par exemple la proposition de stages ponctuels pourrait être une forme attractive.

L'animation que procurent les activités et évènements organisés par l'association couvre une partie de l'année, comme le montre le schéma ci-dessous :

Temporalité d'une année type



La vie de l'association est ponctuée par différents temps forts tout au long de l'année, avec une baisse d'activité en juillet août du fait de la période estivale. Néanmoins nous constatons un manque de proposition autour du mois de février, période hivernale qui inciterait plus à la proposition d'évènements en journée.

Point d'analyse

En 2023-2024 l'association a proposé 19 activités à l'année pour 610 participants et 11 évènements ouverts à tous sans obligation d'adhésion.

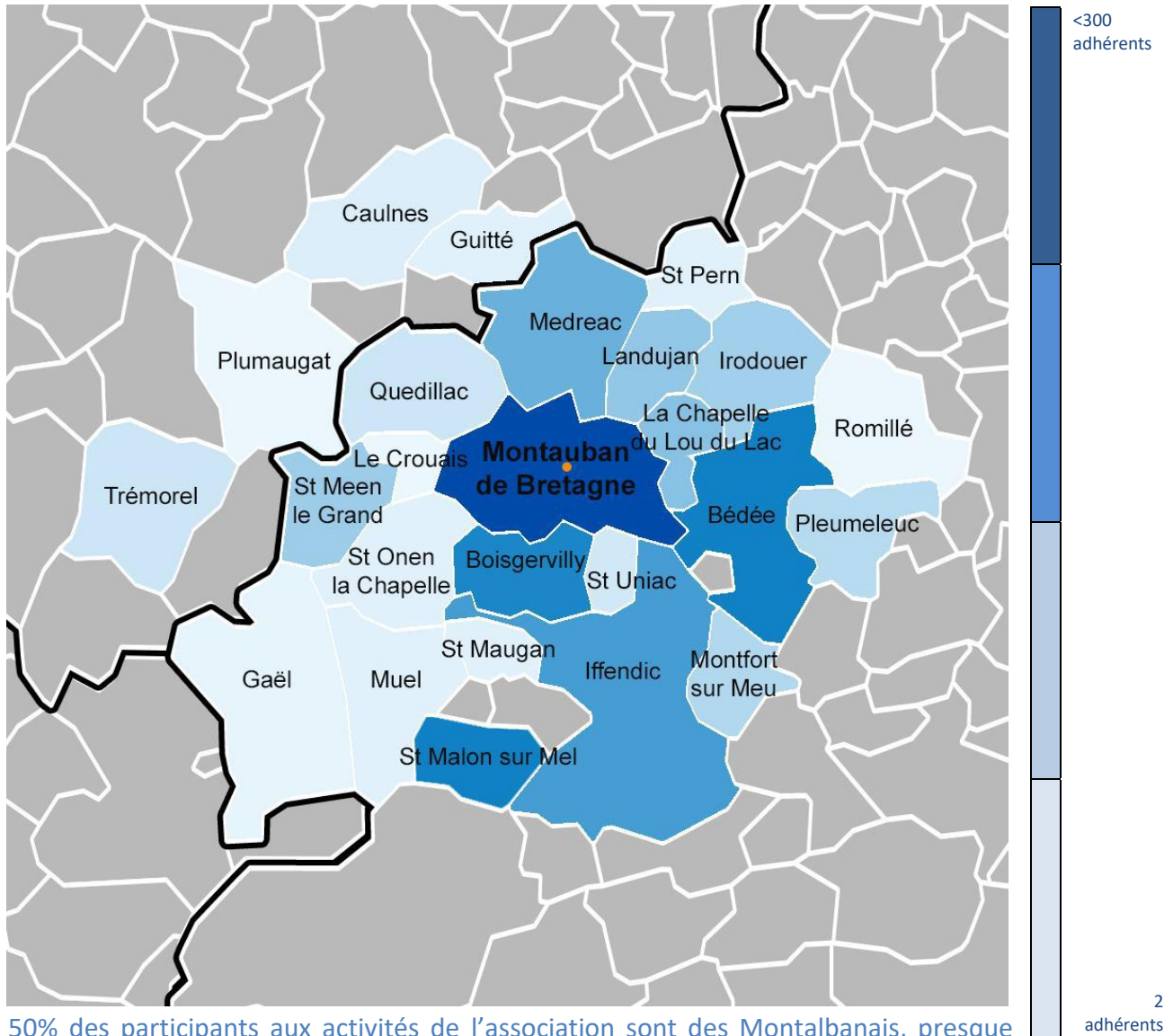
L'évènementiel réalisé tout au long de l'année apporte de la satisfaction à l'ensemble des habitants (braderies, soirée parentalité...) ces habitudes de retrouvailles rappellent un esprit de communauté.

Les activités ciblées créatives sont en partie occupationnelles et permettent d'inscrire les habitants qui recherchent surtout les relations interpersonnelles sans productivité quelconque. La preuve de l'existence de volonté d'habitants est présente même si nous convenons qu'il faut créer les conditions de cette visibilité.

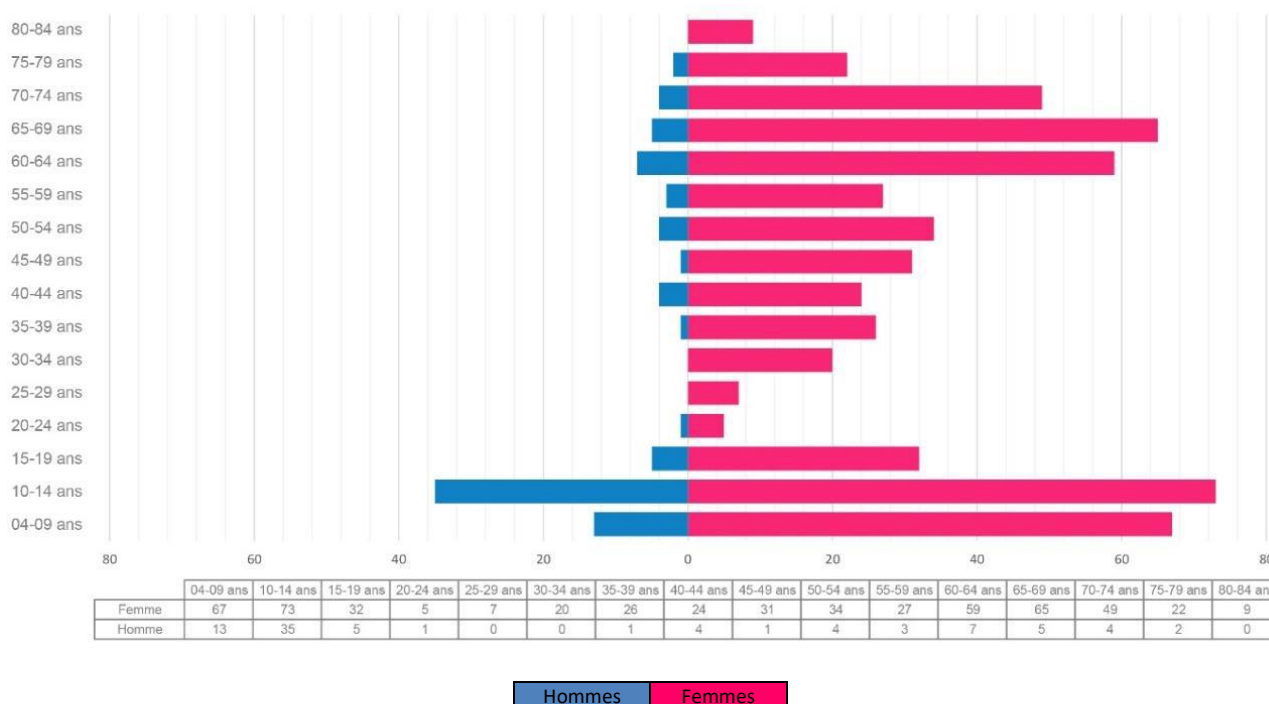
L'offre de l'association est plurielle face à des besoins et attentes toujours plus diversifiés.

Le rayonnement de l'association

L'association rayonne sur les communes tout autour de Montauban-de-Bretagne.



Graphique d'âge Association Familles Rurales du Pays de Montauban de Bretagne



Point d'analyse

Nous soulignons également que nos publics les plus nombreux appartiennent aux classes d'âge extrême : les enfants et les plus de 60 ans.

Si le bassin de vie est bien défini par l'INSEE en énumérant les communes qui le composent, le périmètre est perçu comme étant flou par les habitants dans leur vie quotidienne. Ils vivent plusieurs échelles de territoire et priorisent les services et animations au gré de leurs envies. Le rayonnement par le biais de l'origine de nos adhérents est un critère que nous avons jugé pertinent pour délimiter notre action d'EVS. L'état des lieux de nos partenariats est également un indicateur de rayonnement et est développé ci-dessous.

Les partenariats

Les partenariats permettent de réaliser des objectifs différents à visée :

- *de positionnement :*
Le positionnement désigne les actes qui permettent de promouvoir l'association et ses valeurs et d'œuvrer pour sa reconnaissance.
- *de mutualisation de moyens*
La mutualisation de moyens recouvre le partage et la mise en commun de ses ressources au service d'une action commune.
- *de communication.*
Diffusion/communication couvre le champ de la promotion des actions réalisées par d'autres associations ou partenaires.

Les partenaires institutionnels

La municipalité de Montauban de Bretagne constitue un partenaire crucial car elle reconnaît et fait connaître les valeurs et les actions de l'association au public, elle subventionne soit sous forme de crédits fléchés, soit sous forme d'une allocation. Elle met également à disposition tous les locaux nécessaires aux activités y compris le bureau d'accueil.

La mairie de Bédée soutient également l'activité de l'association. Par une subvention, proportionnelle au nombre d'adhérents habitant sur cette commune, et grâce à la mise à disposition de salle pour la mise en place des activités sur le territoire.

Les partenaires institutionnels suivants interviennent exclusivement dans le champ de financements.

- CAF, partenaire historique dans le cadre du centre loisirs, la CAF a également accompagné la mise en place d'activités périscolaires, et a été sollicité dès 2006 pour financer la mise en place d'action d'animation de la vie sociale.
- FDVA, sollicité depuis 2020 ce fond contribue au développement de l'animation du territoire.
- JEP, l'association est agréée Jeunesse Education Populaire, des projets sont réalisés en partenariat avec l'académie de Rennes.
- MSA, acteur important du monde rural, la MSA soutient l'association dans la mise en place de l'Espace de Vie Sociale sous la forme d'un financement d'aide au montage du dossier EVS.
- REAAP, dans le cadre des moments parentalité, un dossier annuel est présenté au REAAP.

Partenaires opérationnels

<i>Noms</i>	<i>Identification de l'action</i>	<i>Visée du partenariat</i>	<i>Contribution</i>	<i>Commentaires</i>
Fédération Familles Rurales	Accompagnement de projet	Positionnement, mutualisation de moyens et de communication	Mise en réseau Appui technique	
Associations de Parents d'élèves et les écoles	Moments parentalité	Positionnement Diffusion/communication	Faire entendre les besoins et attentes des parents Les impliquer dans la mise en place d'actions sur le territoire	Dans un premier temps avec une association, aujourd'hui extension du partenariat.
CCAS Montauban de Bretagne	Représentation commune de hippo	Positionnement Diffusion/communication	Connaissance des publics du territoire	Action intergénérationnelle

<i>Noms</i>	<i>Identification de l'action</i>	<i>Visée du partenariat</i>	<i>Contribution</i>	<i>Commentaires</i>
Centre de Loisirs avec l'association Léo Lagrange	Maintien des échanges de proximité	Positionnement Diffusion/communication	Relai de communication sur MTB	
Communauté de communes	Exposition sur le sommeil	Positionnement Diffusion/communication	En devenir	Mutualisation de l'exposition avec l'association FR de St Mèen
Ecole de musique du Pays de Brocéliande	Participation à la nuit des conservatoires	Diffusion/communication	Faire le lien entre musique et danse	
Les colocaliterres	Création d'une grainothèque	Mutualisation de moyens Diffusion/communication	Ajouter un axe écologie dans nos actions	Partenariat en cours de développement
Mairies de Montauban-de-Bretagne et de Bédée	Participation à la fête de la musique et au forum des associations.	Mutualisation de moyens Diffusion/communication		
Médiathèque Municipale - Espace Culturel Yves Delahaie	Création de la grainothèque Moments parents-enfants : les ateliers de philosophie	Mutualisation de moyens	Permet l'hébergement de l'activité	Partenaire régulier d'accueil
Pôle ESS	Participation au mois de l'ESS/Formation	Mutualisation de moyens Diffusion/communication	Soutien à la création de l'EVS	Partenariat en cours de développement
Téléthon	Participe à nos manifestations	Mutualisation de moyens Diffusion/communication	Faire connaître les actions du Téléthon	Partenaire récurrent
Secours catholique	Marché de Noël fournitures de décorations réalisées par l'atelier FR des loisirs créatifs	Mutualisation de moyens	Réalisation d'un revenu pour le secours catholique Valorisation des créations des participant.e.s à l'atelier	

Point d'analyse :

Les partenariats institutionnels sont un soutien important dans l'existence de l'association, notamment pour les facilités logistiques. Toutefois la majorité des partenaires sont en lien avec des demandes ponctuelles et ne constituent pas un socle d'échanges construit en lien avec une politique lisible. La prise de conscience des autres acteurs de l'animation locale a ouvert des portes pour des projets communs futurs autour de l'EVS. Un travail de rapprochement est à réaliser dans le cadre de l'implantation de l'EVS.

Les outils de communication

La communication spécifique de l'activité (annonce de l'évènement...) est gérée par le référent. Les principes suivis sont de multiplier les moyens pour augmenter les chances d'être efficace, et d'atteindre les personnes visées. Aucun outil n'est à sous-estimer dans un espace où le bouche à oreilles bénéficie encore d'une vraie place.

Les réseaux sociaux renforcent la notoriété de l'association, ils la valorisent surtout chez les jeunes générations. Les médias sociaux sont largement utilisés par l'association : site internet de l'association, de la ville Facebook, Instagram, You Tube.... Les journaux Ouest France, Hebdo d'Armor, Montal Info...

La communication sur les réseaux est centralisée par une bénévole, chaque référent peut la solliciter pour mettre en ligne leurs publications. De même pour la réalisation d'affiche, un bénévole centralise le respect d'une charte graphique pour unifier et permettre une identification visuelle rapide.

Conclusion

Depuis 60 ans, Familles Rurales a pris une place dans la ville et les communes environnantes qui s'est traduite par des actions qui ont rassemblé des familles, permis des activités pour toutes les catégories d'âge, pour un public plutôt féminin.

C'est une association connue et reconnue par les institutions et les habitants, qui a toujours répondu présente face aux mutations sociétales. Aujourd'hui, les pouvoirs publics œuvrent pour donner vie dans les territoires et échapper aux situations de solitude et d'isolement, avec le souci de donner aux personnes le pouvoir d'agir et d'assurer une cohérence des actions en valorisant les partenariats.

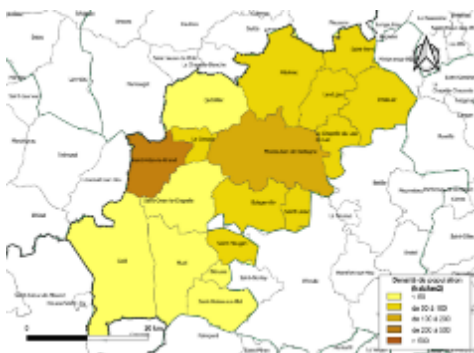
L'association Familles Rurales du pays de Montauban-de-Bretagne développe et propose, localement, des services, des activités socio-culturelles et de loisirs, accessibles au plus grand nombre, en adéquation avec les besoins des habitants.

Son ambition est :

- De donner une place d’initiateur et de porteur de projets aux habitants dans l’animation locale
- D’agir pour l’épanouissement et le bien-être des personnes et des familles.
- De dynamiser le territoire de façon harmonieuse en respectant les autres associations.

1.2 Portrait de territoire

Ville et Chef-lieu de canton, Montauban-de-Bretagne est située dans l’ouest du département d’Ille-et-Vilaine, en région Bretagne, à environ 30 kilomètres de Rennes. Elle est « une commune nouvelle » depuis sa fusion avec Saint-M’Hervon le 1^{er} janvier 2019. Elle compte 45,42 km² de superficie, elle est desservie par la RN12 (2 fois x 2voies), une ligne SNCF (gare TER) et une ligne de car breizhgo. Montauban de Bretagne fait partie de la communauté de communes de Saint-Méen - Montauban qui regroupe 17 communes⁹ et s’étend sur 352,3 km, animées par un projet de territoire constituant un maillage de communes identifiées dans l’aire d’attractivité de Rennes.



Communauté de communes : 26 808 habitants Le bassin de vie MTB : 13191 habitants

Montauban de Bretagne compte 6 630 habitants (population totale au 1er janvier 2024 – source INSEE), elle connaît une évolution positive de sa population, + 1,8% pour 0,9% d’évolution sur le département. L’augmentation est en partie due à l’union des deux communes et un solde migratoire positif. La densité de population est de 137,5 habitants/km² alors que pour le département elle est de 162,1 hab/km² et la moyenne nationale est de 106,5.

Le rayonnement de notre association s’étend à l’échelle des communes de proximité, c’est pourquoi le portrait de territoire replacera la ville de Montauban de Bretagne au sein de son bassin de vie. La réflexion menée dans le cadre de l’EVS nous conduit donc à envisager le projet à

⁹ Annexe 3 : Liste des communes qui composent la communauté de communes de Saint Méen – Montauban de Bretagne

l'échelle des 6 communes. Nous traiterons Médréac dans un cadre de reconnaissance mutuelle puisque un EVS y existe déjà

1.2.1 Les données sociodémographiques

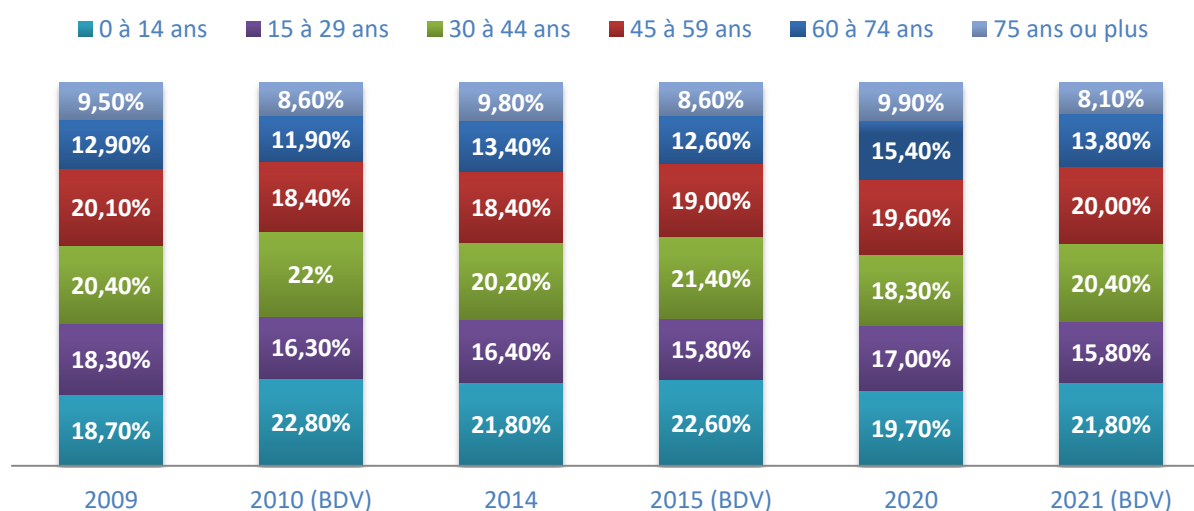
Population des communes du bassin de vie

	Nombre d'habitants	Densité hab./km2	Evolution population
Boisgervilly	1756	88	1,3
Guitté	725	49,9	0,8
La Chapelle du Lou du Lac	1025	98	0,4
Landujan	917	64	-1,1
Saint Uniac	521	75,6	-0,2

Les communes autour de Montauban de Bretagne ne présentent pas une forte densité de population, les écarts varient cependant du simple au double révélant une attractivité inégale, pour deux d'entre elles un chiffre d'évolution de population négatif. Le bassin de vie compte au total 11574 habitants, avec selon les statistiques une évolution annuelle de 1.2% et une densité de 90hab/km². L'INSEE, dans ses nouvelles approches, classe Montauban de Bretagne et les communes alentours comme des bourgs ruraux¹⁰.

Répartition de la population par tranches d'âge (BDV pour Bassin de vie)

Population par tranche d'âges



¹⁰ Les territoires ruraux désignent désormais l'ensemble des communes peu denses ou très peu denses d'après la grille communale de densité. Ils réunissent 88 % des communes en France et 33 % de la population en 2017.

La répartition de la population par tranches d'âge montre :

- une homogénéité entre la ville de MTB et son bassin de vie, nous notons toutefois que la population des plus de 60 ans est plus nombreuse à MTB, les jeunes retraités quittent la campagne et les plus petites communes pour s'installer à MTB de Bretagne dont l'offre de commerces et de services de soins est plus conséquente ;
- La catégorie adolescents et jeunes adultes (15 à 29 ans) est nettement moins nombreuse, cette population quitte le territoire pour poursuivre ses études ou décrocher un premier emploi ;
- Globalement, la part des 0-14ans représente 21,80% sur le bassin de vie contre 17,20 à l'échelle nationale ;
- Nous notons une évolution de +2% pour les plus de 60 ans au détriment des 30-44 ans dans les mêmes proportions : la population a plutôt tendance à vieillir ;
- Sur le bassin de vie les 0-29 ans représente 37,6% et plus de 60 ans s'élève à 21,9%.

////////////////////////////////////
COMMENTAIRES : Les chiffres ci-dessus montrent globalement une disparité dans la répartition de la population par tranche d'âge. Plusieurs structures et dispositifs mis en place sur la commune répondent à des besoins spécifiques de la population en fonction de l'âge (club des aînés, espace jeunes, trèfle en lien avec l'EHPAD, Maison Helena...). L'EVS est un lieu ouvert à toutes les tranches d'âge. Un des enjeux consistera à considérer chaque tranche d'âge dans sa spécificité pour que chacun s'y retrouve, mais aussi à travailler pour instaurer des projets transversaux favorisant l'intergénérationnel. Un partenariat entre différentes associations apparaît incontournable.
////////////////////////////////////

Composition des ménages

Ménages du bassin de vie selon leur composition	Nombre de ménages					
	2010	%	2015	%	2021	%
Ensemble	4 516	100	4 854	100	5 332	100
Ménages d'une personne	1 78	26.1	1 287	26.5	1 528	28.7
Hommes seuls	582	12.9	642	13.2	697	13.1
Femmes seules	597	13.2	645	13.3	832	15.6
Autres ménages sans famille	67	1.5	66	1.4	45	0.8
Ménages avec famille(s) dont la famille principale est :	3 271	72.4	3 501	72.1	3 758	70.5
Un couple sans enfant	1 355	30	1 473	30.3	1 568	29.4
Un couple avec enfant(s)	1 671	37	1 722	35.5	1 804	33.8
Une famille monoparentale	244	5.4	307	6.3	387	7.3

Constats d'évolution depuis 6 ans :

- Les ménages composés d'un couple (avec ou sans enfants) sont en plus fortes proportions ;

- L'augmentation porte sur les familles monoparentales, c'est une tendance généralisée qui demande de la vigilance car ce type de famille coïncide avec une baisse de revenus et une plus grande fragilité.

La part des familles avec enfants parmi les ménages est de 33,8% soit 1804 familles auxquelles s'ajoutent 387 familles monoparentales.

COMMENTAIRES : Le soutien à la parentalité, l'appui à la vie quotidienne, l'accès aux droits et aux services sont les terrains privilégiés pour les attentes des 2191 familles avec enfants.

Les personnes seules

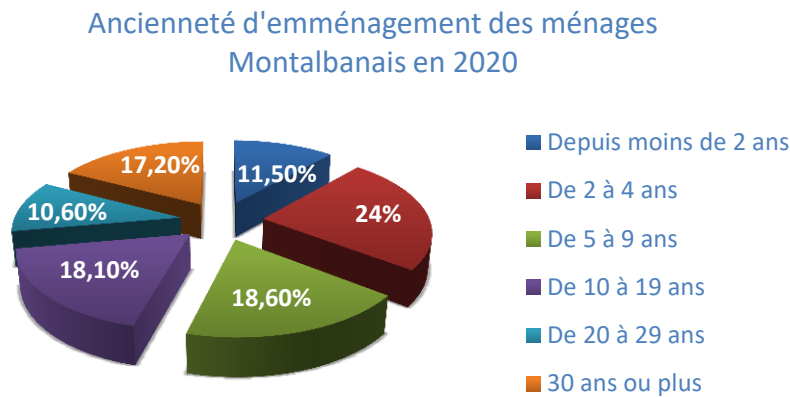
Part des personnes de 15 ans ou plus vivant seules selon l'âge (en %)

	2009	2014	2020
15 à 19 ans	2,3	4,8	1,9
20 à 24 ans	17,4	17,1	18,2
25 à 39 ans	11,3	10,7	11,7
40 à 54 ans	9,9	10,2	12,8
55 à 64 ans	11,3	14,8	17,3
65 à 79 ans	27,7	23,2	23,9
80 ans ou plus	49,5	55,4	46,7

////////////////////////////////////
COMMENTAIRES : La part des personnes vivant seuls dans leur logement est en augmentation à partir de 55 ans. Nous observons également qu'il y a une part non négligeable pour les 65-79 ans. Le fait de vivre seul n'est pas directement corrélé avec l'isolement, pour autant il est nécessaire de le prendre en compte, car des situations de fragilités peuvent en découler. L'EVS est élaboré comme un lieu permettant de rompre l'isolement. De la même façon le nombre de personnes seules avec enfants est susceptible de favoriser une demande en termes de soutien, d'écoute et d'accompagnement. Sans omettre que la solitude touche particulièrement les séniors de +de 80 ans.
////////////////////////////////////

Le logement

Les habitants de Montauban-de-Bretagne vivent en grande majorité dans une maison et sont plutôt propriétaires de leur logement. Le parc immobilier est semi récent, 72% des logements ont été construits après 1970.

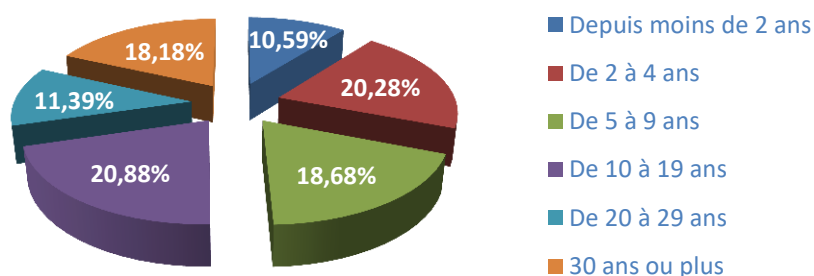


Le parc immobilier a fortement évolué et a également influencé le paysage de la commune, la démographie ainsi que les infrastructures. . Le parc immobilier comprend 2618 ménages dont 67,3% sont propriétaires et 31,5 % locataires. Cette proportion 2/3 – 1/3 montre un accès à la propriété, sans doute facilitée par des prix moins élevés au fur et à mesure de l'éloignement de Rennes.

COMMENTAIRE :

La durée d'ancienneté de plus de 10 ans et de 5 à 9 ans laissent penser que les arrivants ont un véritable projet d'installation dans la commune. Pour autant, 35% relève d'une population en renouvellement dont les attentes doivent être comprises. Pour l'EVS, cela signifie attirer ceux qui ne connaissent pas la vie locale et en même temps ceux qui la connaissent bien mais passent leur chemin.

Ancienneté d'emménagement des ménages du bassin de vie



La comparaison avec les chiffres du bassin de vie montre une plus grande population en projet d'installation, c'est un public cible pour l'EVS, l'enjeu est de donner à ces habitants le goût de rester.

Les actifs

Population de 15 à 64 ans par type d'activité sur le bassin de vie

	2010	2015	2021
Ensemble	7088	7518	8114
Actifs en %	77,6	79,2	79,8
Actifs ayant un emploi en %	72,8	73,2	74,7
Chômeurs en %	4,9	6	5,1
Inactifs en %	22,4	20,8	20,2
Élèves, étudiants et stagiaires non rémunérés en %	8,4	9,2	9,3
Retraités ou préretraités en %	8,9	7,1	6,1
Autres inactifs en %	5,0	4,5	4,7

Le taux de chômage de la ville pour 2023 est de 6%, plus faible que la moyenne nationale de 7,5% et plus élevé que le département d'Ille et Vilaine passé à 5,7% fin 2023. Pour le bassin de vie le taux de chômage est de 6,2%.

	Montauban-de-Bretagne	Ille-et-Vilaine
Emploi total au lieu de travail	3 340	481 294
dont part des emplois salariés (%)	89,2	87,9
Taux d'activité des 15 à 64 ans (%)	78,9	75,0
Taux de chômage des 15 à 64 ans	6,4	9,8
(au sens du recensement) (%)		

COMMENTAIRE : La part très importante des actifs travaillant en dehors de Montauban de Bretagne peut induire le risque que la commune soit perçue comme une ville dortoir. Un des enjeux de l'EVS sera d'être accessible à la fois aux personnes au chômage mais aussi aux actifs. Les heures d'ouverture et les activités proposées devront prendre en compte ces réalités pour créer de véritables lieux de rencontres pour tous.

Population active de 15 à 64 ans selon la catégorie socioprofessionnelle

Catégorie socioprofessionnelle	2010	Dont actifs ayant un emploi	2015	Dont actifs ayant un emploi	2021	Dont actifs ayant un emploi
Ensemble	5 580	5 225	5 991	5 569	6 398	5 969
dont						
Agriculteurs exploitants	229	229	237	233	135	135
Artisans, commerçants, chefs d'entreprise	316	300	349	335	352	342
Cadres et professions intellectuelles supérieures	575	571	583	564	693	683
Professions intermédiaires	1 292	1 221	1 360	1 309	1 715	1 645
Employés	1 434	1 333	1 733	1 583	1 710	1 546
Ouvriers	1 718	1 570	1 707	1 546	1 779	1 619

- Sources : Insee, RP2010, RP2015 et RP2021, exploitations complémentaires, géographie au 01/01/2024.

L'évolution des actifs selon la catégorie professionnelle est marquée par la progression des professions intermédiaires qui dominent, les ouvriers et employés sont ensuite représentés avec une quasi-stabilité. Peu d'évolution sur les cadres et artisans commerçants, le secteur d'activité qui diminue de façon importante est celui de l'agriculture.

Au total, les catégories des ouvriers et employés sont les plus nombreuses, ce qui explique globalement un niveau de revenus modeste.

1.2.2 La vie à Montauban de Bretagne

Les déplacements

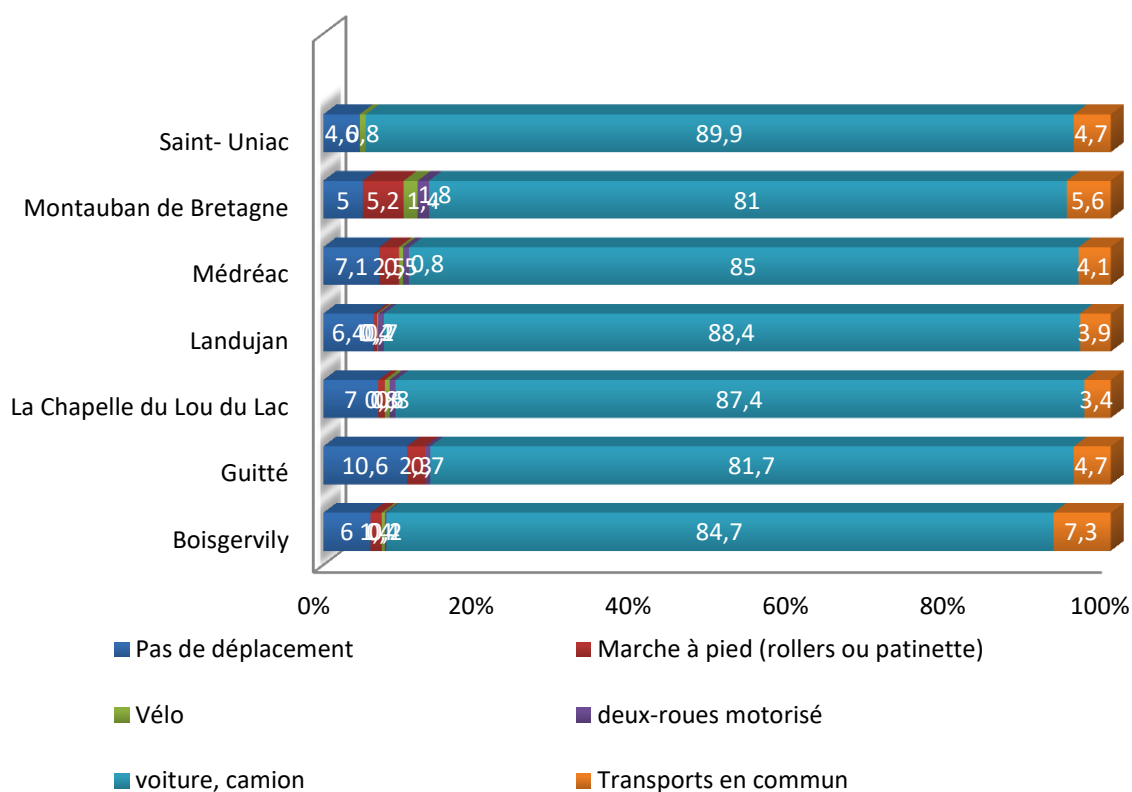
Montauban de Bretagne est bien desservie par une offre de transport composée de 3 lignes de bus, une gare TER, une voie express.

La majorité des flux sortants et entrants se situent sur les axes Rennes et Pays de Montfort. Une dépendance à la voiture ou deux-roues motorisés encore très importante 81% pour 5,6% de transport en commun.

69,2% des actifs travaillent hors de la commune de résidence, le mode de vie en est impacté car les journées sont plus longues.

Une offre de déplacements à la demande et de location de vélo est proposée par la communauté de communes de Saint Méen – Montauban. La communauté de communes finance également la plateforme Ouestgo : une plateforme publique et gratuite au service du covoiturage.

Le graphique ci-dessous représente les moyens de transports utilisés pour se rendre au travail dans chaque commune du bassin de vie de Montauban de Bretagne :



Les moyens utilisés montrent une grande dépendance à la voiture pour des raisons professionnelles, chaque commune est dans la même configuration, l'éloignement de la gare de MTB ne favorisent pas les transports en commun. Nous retenons pour l'EVS la nécessité d'une animation de proximité.

La vie économique

À l'inverse, les territoires ruraux ont ceci en commun qu'en moyenne les disparités de revenus y sont nettement plus faibles que dans l'urbain, du fait d'une moindre présence de ménages sous le seuil de pauvreté dans les communes sous influence d'un pôle, et du fait d'une moindre présence de ménages aisés dans les communes les plus isolées¹⁰.

Le rapport du CCAS¹¹ en 2021 place le niveau de vie des familles de Montauban dans des revenus modestes avec 21 370 euros de revenu moyen par famille, ce qui correspond aux catégories professionnelles les plus représentées (employés, ouvriers, professions intermédiaires).

Niveau de vie médian sur la commune : 21 204 €

Pour le bassin de vie, il est plus élevé : 23 080 €

En France : 21 252€

Le CCAS identifie 4 publics qui font l'objet de plan d'actions adapté :

Les familles en précarité, plus particulièrement les familles mono parentales

Les jeunes 11,9 %, non insérés sur la commune

Les personnes âgées, plus particulièrement les seniors isolés

Les chômeurs de longue durée

L'accès aux loisirs est une problématique relevée pour ces personnes en situation de précarité. Un autre sujet nous a interpellés également : celui de la fracture numérique.

COMMENTAIRE : La prise en compte des revenus dans leur disparité incombe à l'EVS. En effet l'accès aux loisirs, à la culture, aux droits, aux activités pour chacun des habitants fait partie de la dynamique de solidarités à initier dans le domaine de l'animation mais aussi de l'information. Le travail avec le CCAS nous semble un allant de soi pour un EVS.

Les facilitateurs du quotidien : les services

Le CCAS partage dans son dernier rapport que l'offre de garde des enfants de 0 à 3 ans est adaptée à la demande avec 54 assistantes maternelles et 24 places d'accueil collectif sur Montauban de Bretagne ;

La scolarisation est assurée par 2 écoles maternelles, 2 écoles élémentaires, 2 collèges. Pour les jeunes de plus de 15 ans, un lycée général et 2 lycées agricoles, 2CFA. Pour l'enseignement supérieur les jeunes se dirigent vers de plus grandes villes.

¹¹ Rapport ABS, 2023-2026, CCAS Montauban de Bretagne
Familles Rurales Pays de Montauban-de-Bretagne

Une dynamique associative avérée

Au niveau associatif, Montauban de Bretagne est dynamique, on compte environ 130 associations sur la commune, toutes catégories confondues. Il existe ainsi 1 association pour 48 habitants. Ces associations¹² permettent aux habitants de se divertir, de s'impliquer dans la vie sociale de la commune et de pouvoir se rencontrer. C'est un atout incontestable pour créer du lien social et éviter l'isolement. Sur le bassin de vie, chaque commune (en dehors de MTB) possède une base d'associations dédiées au sport, à la chasse et pêche, aux parents d'élèves, comité des fêtes, aux anciens...ou encore de service et d'insertion. Ces associations sont soutenues par les mairies, même si parfois la relève des présidents est délicate.

Les points saillants des données sociodémographiques :

- Montauban-de-Bretagne est une ville nouvelle en pleine évolution qui bénéficie de l'aire d'attractivité de Rennes. Située dans son bassin de vie avec 6 autres communes, les données recueillies montrent une homogénéité de profil ;
- La population est jeune et familiale ;
- La répartition des âges montre une population ayant tendance à vieillir, ¼ de la population est composé de retraités attirés par l'offre de services en matière de santé et les commerces ;
- Une commune avec un fort taux d'actifs, et un taux de chômage inférieur à la moyenne nationale ;
- Dépendance aux transports accrue en lien avec la mobilité des actifs ;
- Un accès à la propriété qui séduit les jeunes ménages ayant le désir de s'installer ;
- Existence d'une dynamique à partir des associations existantes ;
- Quelques fragilités amènent à identifier des publics à accompagner : personnes âgées isolées, les adolescents, les parents ayant beaucoup de contraintes de temps ;
- Montauban de Bretagne se vit en relation avec les autres communes plus petites. La zone d'influence d'un EVS est appelée à se construire progressivement sur l'ensemble du bassin de vie et non exclusivement centré sur la ville.

¹² Annexe 4 : liste des associations sur Montauban de Bretagne

Partie 2 : De l'analyse stratégique aux enjeux

Après avoir interrogé l'environnement social, économique et institutionnel pour repérer les caractéristiques et évolutions de notre zone d'impact, nous nous sommes attachés à recueillir les attentes des habitants et les points de vue des autres acteurs locaux.

2.1 Détour méthodologique

La méthodologie employée convoque 3 types de démarche :

- participative en impliquant les habitants,
- partagée par une réflexion commune des membres du CA en lien avec les membres institutionnels,
- collaborative en associant à la réflexion les autres associations et /ou partenaires.

Une communication large par les réseaux sociaux et la presse écrite locale et régionale a permis de couvrir l'information sur le projet et son avancée.

2.2 Présentation et analyse de l'enquête

Une enquête est lancée du 5 mars au 24 avril 2024, sous une forme numérique¹³ et sous la forme de rencontres avec les habitants : lors du marché du mercredi et à la sortie du supermarché. La diffusion de l'enquête a associé plusieurs vecteurs de communication : le site de la mairie et celui de l'association, un affichage dans les locaux des activités et les lieux de passage (Intermarché...) Les réseaux sociaux et un article dans Ouest France ont également contribué à communiquer sur l'enquête et la création de l'EVS. Les partenaires ont joué le jeu de relayer l'information dans leur sphère de relations¹⁴.

Si l'enquête publique effectuée en 2019 avait comme but d'identifier les activités attendues par les habitants ; il s'agit aujourd'hui de recueillir le point de vue des habitants sur l'animation du territoire, ce qu'ils vivent en termes de lien social.

Cette enquête a été pratiquement concomitante avec celle de la communauté de communes Saint Meen- Montauban de Bretagne ayant pour thématique de la culture. Il a été frappant de constater de véritables similitudes dans les résultats.

¹³ Annexe 5 : Questionnaire d'enquête

¹⁴ Annexe 6 : article Ouest France sur EVS et enquête

Présentation des résultats de l'enquête

Au total, 158 réponses ont été reçues y compris celles obtenues lors des rencontres avec les habitants.

- Caractéristiques du public ayant répondu :

La connaissance du questionnaire à remplir s'est faite par mail à 53% et 22% par le bouche à oreille.

1. Comment avez-vous eu connaissance de cette enquête ?

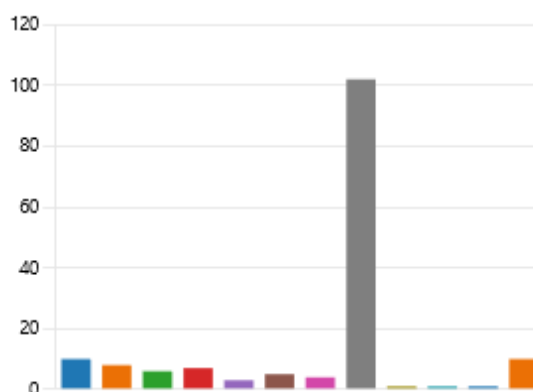
● Bouche à oreille	34
● reçu par mail	83
● les réseaux sociaux	21
● Démarchage dans la rue	19



La prédominance de la voie électronique est due au fait que les associations et bénévoles ont relayé le formulaire d'enquête par cette voie. Nous notons que les réseaux sociaux sont moins représentatifs que le bouche à oreille. Notre communication pourrait sans doute être plus performante dans ce domaine.

2. Quelle commune habitez-vous ?

● Bédée	10
● Boisgenvilly	8
● La Chapelle du Lou du Lac	6
● Iffendic	7
● Irdouër	3
● Landujan	5
● Médréac	4
● Montauban-de-Bretagne	102
● Montfort sur Meu	1
● Pleumeleuc	1
● St Meen le Grand	1
● Autre	10



L'enquête a surtout concerné les Montalbanais, l'implication du bassin de vie est à renforcer pour nos enquêtes à venir.

3. Votre foyer compte combien de personnes ?

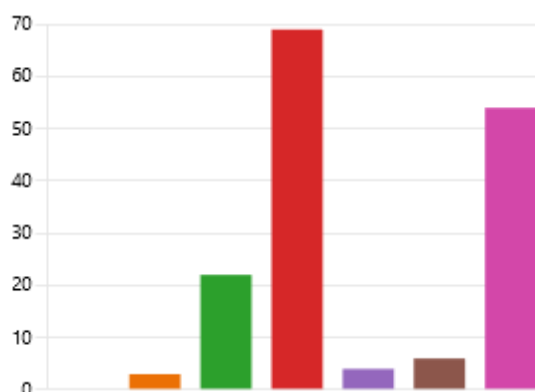
● Un adulte	18
● Un adulte et un ou plusieurs e...	9
● Deux Adultes	53
● Deux adultes et un ou plusieurs...	78



Les répondants sont surtout des familles (78%), principalement des actifs à temps plein et des retraités. Ils sont concernés par la pratique d'une activité, surtout sportive sur la ville de Montauban de Bretagne et les communes limitrophes. Ce groupe des répondants apparaît comme dynamique et ouvert aux propositions. Il n'y a pas d'enfant représenté en tant que tel.

4. Quelle est votre situation professionnelle ?

● Mineur	0
● Étudiant	3
● Actif en activité à temps partiel	22
● Actif en activité à temps plein	69
● Actif en recherche d'emploi	4
● Actif sans emploi / au foyer	6
● Retraité	54



Les publics cibles des actifs en activité et des retraités sont bien représentés dans les répondants. Ils constituent la force vive susceptible de faire des propositions pour l'animation locale. Nous considérons que les actifs représentent également la parole des enfants.

5. Vous et les membres de votre foyer pratiquez-vous une ou plusieurs activités

● Sportive	121
● Culturelle	70
● Manuelle	47
● Non	10
● Autre	12



Les activités restent majoritairement sportives, ce qui s'explique par la prise en compte des activités des enfants au sein du foyer. Lors de l'enquête sur le terrain, nous avons été confortés dans ces cas de figure.

6. Si non, pour quelle(s) raison(s) ?

● Coût	3
● Manque de temps	12
● Horaires inadaptés	6
● Manque de choix	3



7. Ces activités vous sont proposées ?

● Dans votre commune	110
● Dans les communes limitrophes	65
● dans une ou des communes p...	30



On constate que les activités sont réalisées en proximité du lieu d'habitation.

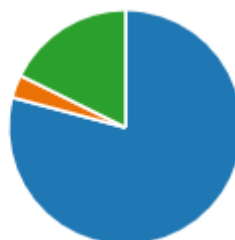
8. Quand êtes-vous le plus disponible pour vos activités ?

● Matin, entre 9h et 12h	46
● Midi, entre 12h et 14h	15
● Après-midi, entre 14h et 18h	49
● Soir, après 18h	98
● Le samedi	57



9. Etes-vous satisfait de vos relations sociales en dehors de votre cercle familial, professionnel et commerçant ?

● Oui	125
● Non	5
● Partiellement	28



Le score de satisfaction est plutôt positif en proportion, toutefois l'insatisfaction partielle ou complète témoigne d'une solitude ressentie par des habitants. Les objectifs de l'EVS doivent tenir compte de cette frange de population pour proposer toujours plus d'actions propices au lien social.

13. Souhaiteriez-vous la création d'activités dans votre commune ?

● Oui	76
● Non	82



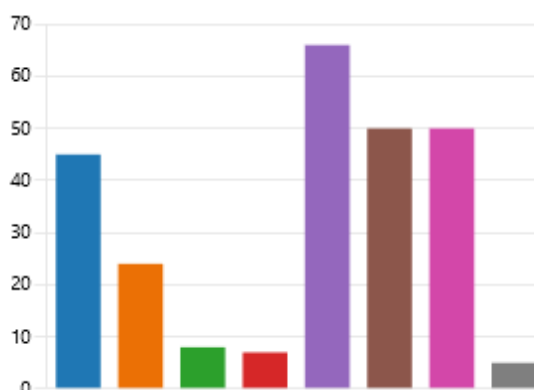
15. Souhaiteriez-vous plus d'évènements dans votre commune ?

● Oui	97
● Non	54



Si oui, quels évènements ?

● Conférences-débats	45
● Ateliers parents-enfants	24
● Ateliers grand-parents-enfants	8
● Webinaires	7
● Concerts	66
● Expos	50
● Soirées thématiques (jeux, kara...	50
● Autres	5



Analyse : Attentes, lien social, disponibilité

L'analyse des résultats s'est organisée autour des 3 thématiques significatives pour le fonctionnement et le choix des futurs projets de l'EVS : la demande des habitants, le lien social et la disponibilité. La prise en compte des résultats de l'enquête publique de la communauté de communes de Saint Méen- Montauban nous a semblé pertinente à plusieurs titres : elle s'est déroulée en même temps que notre réflexion, elle porte sur la culture et par extension sur l'animation plus générale, elle concerne notre territoire, elle est de plus grande envergure avec

1200 répondants et une répartition quasi proportionnelle des âges.¹⁵ Ainsi nous y ferons parfois référence.

Les attentes des habitants sont surtout des évènements culturels (concerts...), ce qui corrobore l'enquête de la communauté de communes. En effet, sous forme de défis à relever, l'enquête met en évidence la demande « d'assister à des spectacles dont plus de concerts et de théâtre professionnel dans un équipement adapté¹⁶ ».

Concernant les autres attentes, il y a encore des demandes de création d'activités, toutefois elles sont peu exploitables : soit l'activité existe déjà, soit c'est une activité de niche. Néanmoins, elles constituent un terrain de recherches pour le développement d'une nouvelle offre qui pourra se décliner à moyen terme. Les propositions demandées montrent une méconnaissance de l'existant du territoire¹⁷. C'est aussi un caractère que nous relevons et devra faire l'objet d'une réflexion en inter associations car la communication est certainement à reconsidérer pour ne pas laisser en reste certains habitants.

Les évènements d'échanges d'informations sont également très plébiscités, nous avons déjà pu observer le succès des cafés-débat organisés par le CCAS autour de questions en lien avec l'éducation des enfants. Nous associons à ce type d'activités une offre de conférences et débats sur des questions préoccupant les habitants, relevant du quotidien ou de sujets de société. La recherche d'intervenants experts fera l'objet pour l'année prochaine d'un objectif prioritaire.

L'intérêt pour l'**intergénérationnel** est également spécifié. Les besoins sont différents selon les générations. Nous connaissons bien le souhait des adolescents de rester entre eux, pour autant lorsque l'on considère les familles, les grands parents sont très présents et ce n'est pas anodin de demander des ateliers intergénérationnels. L'enquête sur la culture avait donné un résultat similaire traduit par « *Faire bouger les jeunes et toutes les générations ensemble* »¹⁸. Pour notre EVS, donner cette dimension aux actions de notre projet est impératif et demandera de jouer entre intégration des différents âges et respect des caractéristiques de chaque génération.

Le trait commun des demandes renvoie en définitive aux besoins du vivre ensemble, de partager, d'échanger, en clair de **créer du lien social**. Les propositions concrètes réalisées par les répondants sont de l'ordre de l'évènementiel associant du festif et de la convivialité, et surtout du ponctuel. En effet, le caractère « one shot » est apprécié car il répond aux problématiques de disponibilité des actifs. L'une des raisons évoquées à la non-participation à des activités est le manque de temps et les horaires inadaptés. Les temps d'activités tout au long de l'année à des horaires fixes ne semblent pas être en cohérence avec une vie professionnelle contrainte. Quand l'interrogation porte sur les temps disponibles, le soir après 18 heures revient à hauteur de 37%, ou le samedi. Une programmation ponctuelle d'un évènement est possible dans un temps contraint.

¹⁵ La restitution des résultats a eu lieu sous forme d'exposition à Saint Méen et à Montauban de Bretagne fin avril et début mai 2024

¹⁶ L'essentiel n°28, journal de la Com'com Saint Mèen-Montauban

¹⁷ Annexe 7 : tableau récapitulatif des activités demandées lors de l'enquête

¹⁸ L'essentiel n°28, journal de la Com'com Saint Mèen-Montauban

La disponibilité est à relier à la question de la mobilité, nous avons observé que les moyens de transports sont en lien avec les besoins d'ordre professionnel, mais les déplacements deviennent plus difficiles pour ce qui relève des loisirs. Ce qui explique la centralisation sur la ville d'autant qu'après la journée de travail, la motivation à ressortir et se déplacer est moindre, surtout l'hiver ! De ce fait, on s'éloigne de propositions qui demanderaient une présence régulière pour envisager plutôt des moments ponctuels et dédiés sous forme de stage ou d'évènements uniques par exemple. Cette offre doit évidemment s'accompagner d'une communication performante.

2.3 La parole aux personnes ressource et associations

Le fonctionnement de l'association repose sur une équipe de bénévoles impliqués et investis à différents niveaux, que ce soit dans la gouvernance, les animations ou dans l'organisation générale.

Le tableau récapitulatif ci-dessous présente le profil de notre groupe de bénévoles interrogé dans le cadre de l'enquête :

Caractéristiques du groupe de bénévoles interrogés	Moyenne d'âge	Statut	Genre	Commune d'habitation	Durée d'expérience dans l'association
Tous membres du CA (12 personnes sur les 21)	57 ans Allant de 34 à 81 ans	7 actifs 5 retraités	10 femmes 2 hommes	11 Montauban-de-Bretagne 1, Boisgervilly	De 2 à 47 ans

L'expérience vécue est ancrée dans l'activité de loisir choisie au départ

Le parcours des bénévoles est évidemment marqué par les évènements de leur vie personnelle et notamment ceux qui sont porteurs d'une plus grande disponibilité tels la retraite, un congé maladie ou maternité...Cependant l'élément dominant est celui de l'intérêt, voire de la passion pour une activité de loisir. Sur les 12 personnes interviewées, 7 déclarent que le point de départ à leur engagement est la participation à une activité. Pour deux, c'est une activité menée par un de leurs enfants. 2 d'entre elle sont arrivées par une responsabilité d'emblée dans la gestion de l'association, fonction de trésorier et gestionnaire du centre de loisir. Une seule s'est tournée vers l'association pour créer une activité.

Les récits mettent en évidence une dynamique similaire : à partir de l'exercice d'une activité (ou de celui de leur enfant) en tant qu'adhérent, la construction de liens et de repères dans le groupe permet d'avoir une plus grande assurance dans la relation aux autres. Le plaisir de la rencontre et

le désir d'être utile sont des ressorts retrouvés de façon unanime. L'opportunité d'une vacance de poste associée à une demande formulée à leur rencontre, ont amené l'acceptation de devenir bénévole actif dans l'association. Pour certains la période covid a été décisive car il y a eu un renouvellement des référents.

Rencontre avec les associations de proximité

Le 4 juin, une réunion a été organisée pour consulter les associations répertoriées sur le bassin de vie. 4 associations ont répondu et y ont participé, ainsi que les services de la mairie avec l'adjointe aux actions sociales et à la culture et aux animations. Le nombre limité de réponses, au regard de nos 64 invitations, est sans doute dû à la sur-occupation générale des responsables (surtout en juin), la méconnaissance du sujet est sans doute une autre hypothèse. Dans l'avenir, il sera plus opportun de privilégier une approche individuelle sur le sujet de l'EVS.

Les associations présentes étaient l'association « les Colocaterres », l'ADMR, l'EHPAD et l'association des donneurs de sang, le représentant de cette dernière association s'est rapidement considéré comme "un habitant" au-delà de ses engagements associatifs. Lors de cette réunion, nous avons retenu la volonté de l'association des Colocaterres et de l'habitant de créer du collectif.

L'analyse de cette réunion nous montre que le quotidien et les missions de chacun ne permettent pas des temps de rencontres et de réflexions entre les associations, hors des temps d'action communs et réguliers. Il y a un effort à réaliser pour se connaître et se reconnaître, ce qui permettrait plus facilement d'informer et d'orienter les habitants de façon plus précise. L'EVS est tout à fait à même d'être moteur dans la connaissance des associations, structures et dispositifs existants sur le bassin de vie. Développer une dynamique inter-associative, c'est arriver à mutualiser les moyens au bénéfice des habitants dans des projets communs.

À la suite de cette rencontre, Familles rurales a été convié au premier comité de pilotage, initié par la commune afin de mettre en place le projet éducatif de territoire. L'association fait désormais partie du comité technique aux côtés des représentants des établissements scolaires, du centre de loisirs, du CCAS et des autres services internes à la commune.

De la même manière, l'association Familles Rurales a répondu présente à une invitation du département sur l'ASIP¹⁹. Cette rencontre a permis de faire du lien avec la Communauté de communes et d'autres acteurs locaux de l'action sociale.

Force est de constater que l'action d'aller vers a un effet positif de réciprocité associé à une reconnaissance due à notre position de futur EVS possible !

2.4 Une journée de rencontre avec les EVS de Bretagne

Le 7 juin, Gwenaëlle Pensivy (coordinatrice, salariée de l'association) et Claudie Gautier (bénévole et chargée du dossier d'agrément EVS) ont représenté notre association lors d'une réunion animée par les fédérations Familles rurales des départements Ille et Vilaine, Finistère et

¹⁹ ASIP : Accueil Social Inconditionnel de Proximité

Morbihan à Loqueffret. Une vingtaine de bénévoles et salariés, au total « dix associations qui veillent à accueillir et accompagner les projets des habitants sur les territoires²⁰. »

Les objectifs poursuivis étaient de mener une réflexion à partir des échanges de pratique et de créer un réseau. Les thématiques choisies se sont déclinées autour de 3 questions :

- ❖ Comment mieux coopérer sur le territoire au service du projet EVS ? (partenariat)
- ❖ Comment susciter l'engagement des richesses humaines et les fédérer ? (table RH)
- ❖ Comment diversifier ses ressources financières et limiter ses coûts ? (table Finances)

Chaque thématique²¹ a fait naître chez les participants des débats animés autour des questions, illustrées par de nombreux cas pratiques. Pour nous, EVS en devenir, ce fut extrêmement enrichissant sur les aspects techniques mais surtout sur les aspects théoriques, déontologiques et législatifs, voir politiques. Les enseignements ont concerné l'articulation entre les différentes ressources humaines, la mixité des sources de financement et les stratégies d'ouverture et d'alliances innovantes.

Cette immersion dans la vraie vie d'un EVS ou plus justement, des EVS, nous a montré toutes les difficultés de mettre les habitants au centre des projets et de tenir compte du contexte présent. En fait, notre apprentissage a été de constater la spécificité de chaque EVS, une identité particulière liée aux équipes, aux habitants, à l'environnement économique et social, à un moment donné. Ce qui nous a rassurées, c'est le champ des possibles, les idées prolifiques et les solutions efficaces apportés par chaque équipe dans la poursuite de leur projet.

L'expérience d'un EVS itinérant nous a particulièrement marquées et enthousiasmées. C'est une forme adaptée à l'environnement géographique (difficulté de déplacement, éloignement de petites communes). L'EVS hors les murs ouvre le champ des possibles et nous conduit à changer notre regard sur la nécessité d'un local fixe pour notre EVS.



²⁰ Annexe 8 : article Ouest-France du 14 juin 2024

²¹ Annexe 9 : compte-rendu de la journée de travail des EVS de Bretagne

Cette immersion dans la réalité du quotidien des EVS nous a permis de nous projeter dans le futur et de réajuster notre projet sur le volet de la coopération sur le territoire.

L'objectif de constituer un réseau a été atteint car la journée s'est traduite par un annuaire des EVS bretons et de nombreuses promesses de se revoir et de s'entraider.

2.5 Synthèse de l'analyse stratégique

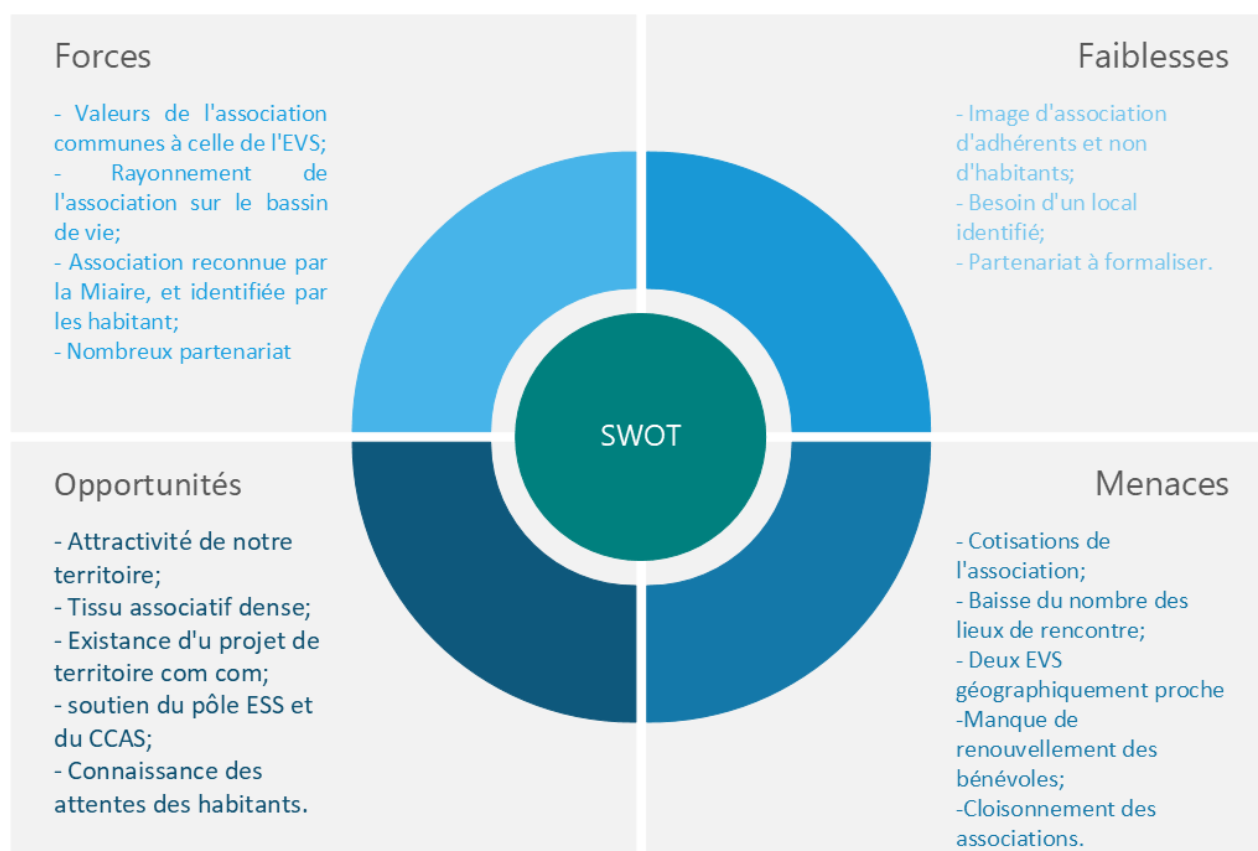
Le travail de recueil de données réalisé a permis d'identifier des forces et des opportunités, des axes de progrès et des risques qui nous permettent d'émettre des hypothèses d'amélioration à partir desquelles nous pouvons construire le projet.

2.5.1 SWOT

Le tableau ci-dessous reprend les principaux constats :

ANALYSE SWOT

GRILLE FORCES, FAIBLESSES, OPPORTUNITÉS, MENACES POUR UNE ENTREPRISE



2.5.2 Diagnostic stratégique ou la plus-value d'un EVS

A l'échelle du bassin de vie...

Le cadre de référence donné pour les espaces de vie sociale stipule « une action adaptée aux moyens humains et financiers dont ils disposent ». Ce sont ainsi les dimensions de faisabilité et de pertinence qui s'invitent dans la construction du projet. L'évolution du portrait de territoire, replaçant la ville de Montauban de Bretagne dans son bassin de vie, rend compte de la nécessité de dimensionner l'EVS à cette échelle en raison des caractéristiques communes existantes.

La population concernée du bassin de vie est en évolution positive, car attractive du point de vue de l'immobilier et de la qualité de vie campagnarde ; c'est une population jeune, familiale avec plus de la moitié en activité. Elle est soumise aux contraintes de la vie moderne et de la ruralité avec un éloignement des communes entre elles et une distance du pôle urbain suffisamment importante pour souhaiter bénéficier des services et équipements de proximité. Quelques fragilités sont aussi existantes : le vieillissement de la population, un revenu modeste et un besoin d'avoir une vie quotidienne plus facile par l'information sur les sujets actuels (écologie, climat, droits, le numérique, l'éducation notamment). Il faut rester vigilant sur la problématique de l'isolement qui peut ne pas être visible et pourtant exister surtout en milieu rural.

L'échelle du bassin de vie, pour mener à bien les ambitions de L'EVS, semble la plus appropriée en terme de proximité, Guitté, la commune la plus éloignée est à 16 km de Montauban-de-Bretagne, soit un nombre d'habitants de 13 196.

C'est ainsi que l'identité de l'EVS à construire aujourd'hui passe par l'axe du « **vivre ensemble** » à l'échelle du bassin de vie. Le mouvement « d'aller vers » sera décliné de façon systématique sur cet ensemble de communes.

Attentes des habitants : entre implication et partenariat

Le constat réalisé au travers du discours des habitants est l'expression d'un souhait de rencontres, de temps d'échanges et de convivialité. L'enjeu d'animation collective est confirmé avec la notion, donnée par les autres acteurs des associations, d'accessibilité pour tout habitant géographique et temporel. Autrement dit, les déplacements et le temps contraints représentent un défi aux actions à mener. Chaque habitant est en capacité de saisir sa réalité, d'analyser et de poser ses contraintes. Cependant, si un EVS doit prendre une posture d'écoute, il est capital de rechercher du sens dans les actions par l'implication des habitants.



Pour nous, la participation citoyenne et associative est au cœur du projet, de la création de l'EVS jusqu'à son fonctionnement quotidien, en passant par la gouvernance. L'implication des habitants est une préoccupation qui doit prendre la forme d'un questionnement et d'une évaluation systématique. Nous ne perdrons pas de vue, à la lumière de notre rencontre avec les EVS bretons, que chaque stade de participation est possible et peut toujours être améliorée tout en respectant

l'autre dans sa posture, comme le montre le schéma ci-dessus. Le projet s'attache effectivement à développer les moyens de cette participation qui, en définitive, donne le sens aux actions et contribue à leur réussite.

Le diagnostic, lors de la rencontre avec les habitants, nous a renseignés sur les démarches possibles d'accroche permettant une future démarche participative. Nous sommes conscients, cependant, que les initiatives des habitants passeront par une expérimentation des moyens d'écoute mis en œuvre. Au fil du temps, les attentes repérées orientent les activités futures de l'EVS. La complexité des actions dans leurs dimensions financières, techniques, culturelles, psychologiques demande toujours plus de lien, de dialogue, d'ouverture, de diplomatie pour engager de nouveaux projets. Le premier pas dans l'action est d'instaurer un dialogue avec l'habitant et d'arriver à des décisions raisonnées qui entraîneront la recherche de moyens si l'EVS ne peut faire face. L'idée de la coopération entre structures d'animation est aujourd'hui une exigence pour mener à bien des projets d'envergure.

La valorisation des ressources locales

Le tissu associatif est riche et l'offre d'activités est conséquente, il n'en reste pas moins qu'un certain nombre de personnes ou d'associations se plaignent d'un manque d'informations sur les événements proposés. Il y a là un enjeu qui invite l'ensemble des protagonistes à se rapprocher autour d'une communication complète et adaptée. Pour aller plus loin, nous pouvons également évoquer le fait que certaines offres puissent être redondantes ou non coordonnées sur l'année. L'interconnaissance des actions, des programmes pourrait vraiment être un atout dans une volonté de coordination et de complémentarité afin de mutualiser les moyens et les idées. Pour notre EVS, renforcer un travail de partenariat pour une meilleure lisibilité est un incontournable, afin d'augmenter notre potentiel d'actions au service des projets des habitants.

Les habitants trouvent globalement leur compte dans la configuration actuelle ; toutefois l'enquête de la Communauté de Communes a montré un manque de programmation culturelle. Le manque d'infrastructure semble une hypothèse avancée, au-delà de cela notre position sera plutôt de répondre présent à des sollicitations de partenariat. La danse, le théâtre et le chant comptent parmi nos activités, nous pouvons renforcer nos actions dans le cadre de l'EVS et rendre accessible certaines manifestations.

L'enquête publique a montré la demande en matière de création d'événements ponctuels, prétexte à la rencontre et à la convivialité. Si l'EVS peut augmenter son offre en la matière, le tissu associatif est présent et peut-être une force pour créer du lien.

L'EVS est une plus-value pour notre bassin de vie pour :

- Répondre aux attentes et aux besoins des habitants, tout en les impliquant dans la réalisation ;
- EVS, un lieu de ressource pour les habitants ;
- Créer et renforcer des liens sociaux intergénérationnels.

Partie 3 : Le projet social

Partant de la plus-value d'un EVS, ce projet met en perspective 3 orientations qui feront l'objet d'une opérationnalisation sous la forme de plans annuels, portant une définition précise d'objectifs spécifiques et d'actions.



3.1 Conception de l'EVS et valeurs

La création d'un EVS est vécue comme une suite logique à l'évolution de l'association Familles rurales. Les valeurs sur lesquelles reposent le sens de notre action restent les mêmes : entraide et solidarité, initiative et responsabilité, participation et citoyenneté, convivialité et échanges. Elles viennent se conjuguer avec celles de l'EVS : respect de la dignité humaine, laïcité, neutralité, mixité.

Notre cadre d'actions repose sur 3 idées fondatrices :

- La participation des habitants dès l'élaboration du projet et au cours de sa mise en œuvre ;
- La recherche d'une dynamique partenariale avec les acteurs locaux dans le déploiement des actions ;
- Des activités innovantes, de proximité, créatrices de lien social.

Nous souhaitons axer notre démarche dans un cadre d'ouverture, de respect mutuel, de neutralité et de coopérations dès lors qu'elles permettent la réalisation des projets d'habitants.

Notre vision dynamique de l'EVS est portée par la notion de transversalité²² autour des 3 thématiques : Participation des habitants, partenariat, délocalisation à l'échelle du bassin de vie.

²² Initialement nous considérons 3 publics cible : habitants, partenaires et communes du bassin de vie. Pour chaque public nous avons associé un axe stratégique, hors la complexité nous porte à avoir une réflexion plus intégrative qu'analytique. Ce qui nous a amené à fusionner les différents publics pour certains objectifs.

Les conditions de mise en œuvre de ces dimensions doivent être construites et cela constitue les premières étapes du projet.

3.2 La participation des habitants

Chaque habitant peut avoir plusieurs statuts : les retraités sont aussi habitants, grands-parents, animateurs ou bénévoles ... La transversalité met en évidence les ponts entre les activités, entre les acteurs et fait appel aux notions de liens, de mutualisation, de compétences et d'objectifs communs. Tout est affaire de coopération et d'enrichissement mutuel sur des projets organisés par des personnes aux statuts et compétences diversifiées, y compris les habitants qu'ils soient eux-mêmes bénéficiaires ou dans l'action.

Pour chacun des axes, l'opérationnalité prendra en compte chacun de nos publics cibles, nous permettant ainsi de mettre les actions à la croisée d'intérêts collectifs. Pour chacun de nos objectifs nous avons ajouté une composante qualifiant ce que nous visons en termes de modalités de participation en nous référant au guide méthodologique CAF :

Différents niveaux d'engagement :

1. *La présence, consommation de services ou d'activités*
2. *L'implication dans une instance d'information et de consultation*
3. *La contribution momentanée à une activité ou à un projet collectif*
4. *La collaboration « permanente » et la prise de responsabilité*
5. *La contribution au processus de décision*

Seuls les 3 derniers niveaux sont significatifs d'implication et vont faire l'objet de conditions de mise en œuvre spécifiques :

La contribution à une activité ou à un projet collectif : pour chacune des actions proposées, nous procéderons à un appel à participation auprès des habitants de chaque commune par le biais du site, ou des réseaux sociaux car le délai de réactivité est le plus court.

La collaboration permanente et la prise de responsabilité : un suivi de la contribution des bénévoles intervient dans nos critères d'évaluation et les actions mises en œuvre font partie de la politique de bénévolat

La contribution au processus de décision : la nouvelle gouvernance et notamment la composition de la commission de suivi permettra ce niveau d'implication.

La présence, consommation de services ou d'activités : c'est un critère d'évaluation pour chacune des actions sous forme du comptage des participants ;

L'implication dans une instance d'information et de consultation : les enquêtes de satisfaction et les enquêtes publiques notamment celles des communes du bassin de vie sont incontournables pour la création de l'EVS.

Au total, nous avons 3 niveaux d'évaluation de l'implication des habitants inscrits dans la gouvernance de l'EVS :

- Habitants siégeant dans la commission de projet et de suivi de l'EVS ;
- Habitants au sein des groupes d'actions constitués pour chacune des opérations à mener ;
- Habitants participant sur les actions évaluation, satisfaction, suggestion.

3.3 La gouvernance revisitée : intégration de l'EVS

L'association Familles Rurales de Montauban de Bretagne intégrera le fonctionnement de l'EVS dans les instances de pilotage déjà existantes.

L'association est constituée de 5 pôles, gérés par des référentes bénévoles, membres du conseil d'administration :

- Le pôle activités générales
- Le pôle évènements
- Le pôle activités de loisirs
- Le pôle activités culturelles
- Le pôle activités forme et bien-être

L'EVS deviendra un pôle avec un(e) référent(e) dédié(e) et une instance spécifique permettant la mise en place du projet : la commission de projet et de suivi

Commission de projet et de suivi animée par la référente de l'EVS

Composition : président, coordinatrice de l'association, deux membres du conseil d'administration, deux responsables d'associations partenaires, un membre de la commune de MTB, deux habitants, une personne qualifiée, un représentant de la CAF.

Mission :

- Assurer le suivi du fonctionnement de l'EVS
- Participer à la réalisation des actions du projet
- Réaliser l'évaluation des objectifs
- Réfléchir aux axes d'évolution ou d'adaptation du projet

Récurrence : Trois fois par an.

Prise de décision : Propositions de cette commission sont soumises à validation par le président au conseil d'administration.

Comités d'action

Composition : La référente compose un comité selon l'action à mener parmi les bénévoles et des habitants volontaires

Mission :

- Mise en place des actions
- Evaluation des actions

Récurrence : dès que nécessaire selon la programmation des actions du projet

3.4 L'évaluation du projet

L'évaluation va permettre de mesurer si les résultats attendus sont atteints. La mise à distance et la réflexion qu'elle suppose amèneront à envisager des réajustements si besoin. Chaque action fait l'objet d'une évaluation à partir de critères quantitatifs et qualitatifs, cette objectivation permet d'analyser et d'identifier si les objectifs sont atteints.

Des points d'avancements réguliers et documentés permettent de faire évoluer le projet. Dans chacune des fiches action, sont décrits les outils d'évaluation à construire ainsi que les critères d'évaluation pensés au préalable.

3.5 Axes et objectifs

AXE 1	Répondre aux attentes et aux besoins des habitants²³ tout en les impliquant dans la réalisation des actions			
Éléments de diagnostic	<p>L'association Familles Rurales est très connue, l'EVS doit se construire une identité afin que les habitants se l'approprient et notamment sur les communes autres que Montauban-de-Bretagne.</p> <p>La communication est complexe et incontournable pour une visibilité de l'EVS par les habitants, les associations, les élus.</p> <p>Il ressort la nécessité de mieux orienter les habitants en fonction de leurs besoins en les informant sur l'existant des associations, des services, des programmes d'animation.</p> <p>L'augmentation d'activités induit un besoin plus important de bénévoles. La zone d'influence nécessite un travail de création de l'EVS à l'échelle des communes en dehors de Montauban de Bretagne.</p>			
Objectif stratégique 1	Etre à l'écoute, promouvoir et accompagner les initiatives des habitants			
Objectif opérationnel	Réaliser une permanence d'accueil et d'écoute chaleureuse et conviviale.	Faciliter la réalisation de l'action ou toute autre forme de participation.	Communiquer sur l'EVS vers les habitants.	Favoriser la participation des habitants et des associations de toutes les communes à l'instance de fonctionnement de l'EVS.
Echéance <i>(début d'action)</i>	Septembre 2024	Janvier 2025	1er semestre 2025	2025
Actions	FA 1 Création d'un espace d'accueil et d'écoute public.	FA 2 Création espace internet EVS.	FA 3 Organisation d'un temps d'inauguration de l'EVS.	FA 4 Composition de la commission de suivi et groupe d'actions.
Résultats attendus	Relation de confiance en faveur de l'émergence des besoins. Favoriser l'expression des habitants et être à l'écoute de leurs besoins.	Publics nouveaux qui s'impliquent dans l'EVS. Capacité à orienter les habitants selon leur projet.	Compréhension du fonctionnement de l'EVS et place des habitants.	Intégration des jeunes dans le projet de l'EVS. Actions portées par les habitants.

²³ Les habitants désignent les habitants du bassin de vie de Montauban de Bretagne
Familles Rurales Pays de Montauban-de-Bretagne *Dossier de demande d'agrément EVS*

Objectif stratégique 2	Engager les habitants du bassin de vie des communes au-delà de Montauban-de-Bretagne dans la réalisation des projets			
Objectif opérationnel	Déployer l'EVS dans chaque commune partie prenante sur la participation active des habitants	Affiner l'identification des besoins de chaque commune du bassin de vie.	Favoriser l'engagement des bénévoles au sein de l'EVS.	
Echéance	Avril 2025	Octobre 2025	2024-2026	
Actions	FA 5 Organisation de rencontres individuelles des communes.	FA6 Mise en œuvre d'une enquête publique sur les communes du Bassin De Vie (BDV) hors Montauban-de-Bretagne.	F7 4 Le bénévolat revisité.	
Résultats attendus	Reconnaissance de l'existence de l'EVS auprès de nouvelles communes.	Connaissance ciblée des souhaits des habitants.	Augmenter et enrichir l'équipe de bénévoles. Formes de bénévolat adaptées aux aspirations actuelles.	

AXE 2	Etre identifié en tant qu'EVS : un lieu de ressources pour les habitants du bassin de vie de MTB			
Eléments de diagnostic	<p>L'espace de vie sociale pensé comme un lieu d'accueil, d'écoute, de rencontre et d'informations participera à l'image d'un lieu de ressources. Il existe un besoin des partenaires associatifs, institutionnels de mutualiser des moyens pour le développement d'actions communes afin de travailler davantage sur des projets collectifs.</p> <p>Un lieu fixe est intéressant pour constituer un repère, toutefois il est utile d'envisager d'autres modalités pour « aller vers ».</p> <p>Formaliser les partenariats.</p> <p>L'appropriation d'un EVS est complexe, la communication doit être adaptée et audible, les associations peuvent soutenir la communication afin que l'animation locale soit plus visible.</p>			
Objectif stratégique 1	Permettre aux habitants d'avoir un lieu ressource d'informations, de conseil et d'orientation			
Objectif opérationnel	Développer les outils de communication sur l'EVS.	Etre un appui à la vie associative.		
Echéance	Janvier 2025	Septembre 2024		
Actions	FA8 Etablissement d'un plan de communication.	Mise en liens avec différents acteurs (FA 9 et 10).		
Résultats attendus	Communication performante auprès des partenaires élus et habitants.	Communication renforcée des événements associatifs locaux.		
Objectif stratégique 2	Promouvoir, soutenir et renforcer les initiatives solidaires du territoire			
Objectif opérationnel	Réaliser des projets inter associatifs.	Co-construire des actions avec le CCAS pour répondre aux problématiques sociales identifiées.	Structurer et formaliser les partenariats au longs cours.	
Echéance	2024-2025-2026	Septembre 2024	Avril 2025	
Actions	FA 10 Démarche de création de partenariats.	FA 9 Partenariat CCAS.	Organisation de rencontres avec les différentes mairies du bassin de vie FA 5.	

Résultats attendus	Reconnaissance d'une dynamique inter associative. Mutualisation des moyens.	Dynamique territoriale perceptible.	Soutien des mairies dans la construction de l'EVS.	
---------------------------	---	-------------------------------------	--	--

AXE 3	Créer et renforcer les liens sociaux et inter générationnels: générer du collectif			
Éléments de diagnostic	L'EVS et un lieu ouvert à toutes les tranches d'âge. Un des enjeux consistera à déployer des moyens appropriés pour que chaque population trouve sa place et qu'il existe un équilibre avec les moments inter générationnels. Des soirées thématiques sont organisées, elles contribuent à fédérer les parents, professionnels et partenaires autour de sujets liés à la parentalité, à partager un moment de convivialité, et à répondre à des demandes de familles. Nous pouvons noter qu'il est difficile à certains moments d'avoir un nombre de participants permettant des échanges riches. Nous souhaitons que les thèmes soient définis par les parents ; des rencontres avec les associations de parents d'élèves y contribuent.			
Objectif stratégique	Renforcer les liens entre les générations par le partage d'activités communes			
Objectif opérationnel	Rendre les activités attractives au service du lien social.	Développer les actions sur les communes du bassin de vie.	Etre en soutien pour une offre sur le plan culturel.	
Echéance	Janvier 2025	Septembre 2026	Janvier 2025	
Actions	FA 12 Salon : Prendre soin de soi. FA 13 Organisation d'un Créa brad.	FA 14 Valorisation des activités ponctuelles existantes à vocation EVS.	Répondre aux sollicitations des autres partenaires.	
Résultats attendus	Nouveaux temps pour faire, être ensemble Accès à tous les publics	Accessibilité des évènements à un plus grand nombre d'habitant.		

Objectif stratégique	Développer l'accompagnement de la relation parent-enfant			
objectif opérationnel	Valoriser et soutenir les compétences parentales	Rendre accessible les actions parentalité sur l'ensemble des communes	Favoriser le lien social entre générations	
Echéance	Septembre 2024	Septembre 2026	2025	
Actions	FA 13 Moments parentalité	Impliquer les acteurs de la parentalité du territoire Moments parentalité	FA 15 Création d'ateliers intergénérationnels ou créer des souvenirs	
Résultats attendus	Rompre l'isolement des parents. Partager leurs difficultés et leurs réussites.			

Partie 4 : Déclinaison du plan d'actions

Création d'un espace d'accueil et d'écoute public



Axe d'intervention

Objectifs opérationnels

Axe d'intervention 1 : Répondre aux attentes et aux besoins des habitants tout en les impliquant dans la réalisation des actions

Réaliser une permanence d'accueil et d'écoute chaleureuse et conviviale

Description de l'action

La permanence de l'EVS s'appuiera sur celle de l'association déjà existante, avec des horaires adaptés pour être accessible à tous (plage horaire élargie). Elle sera ouverte 12 heures par semaine. L'augmentation de ces horaires au-delà des 12 heures proposées dépendra de la disponibilité des bénévoles qui voudront s'impliquer.

Le lieu d'accueil sera aménagé en collaboration avec les habitants et la mairie. Autour d'un thé ou café, les habitants pourront venir passer un moment convivial pour discuter ou demander de l'aide. La personne sur place écoutera les questions, les remarques, et pourra fournir des informations ou orienter vers la bonne personne.

Dans la mesure du possible, des espaces seront proposés pour que les habitants puissent réaliser et tester concrètement leurs projets.

Actuellement l'association occupe un bureau au 20 rue des chênes, les locaux sont partagés avec le Centre de loisirs. A moyen terme, notre projet de permanence pourrait être déployé dans le cadre de négociation avec la mairie suite au déménagement du Centre de Loisirs.

Des Feuilles de présence et questionnaires de satisfaction seront à prévoir.

Public visé

Echéancier

Habitants du bassin de vie de Montauban-de-Bretagne

-Septembre 2024-Mars 2025 pour intervention de bénévoles

Moyens et ressources à mobiliser

-Humains : Les bénévoles et coordinatrice

-Matériels : équipement pour accueillir du public, aménagement des locaux (tables, chaises, canapés, ordinateur...)

-Sollicitation de la mairie et partenaires pour usage des locaux et informations

Critères d'évaluation

-Nombre de passages

-Nombre de personnes mobilisées

-Nombre de permanences

-Types d'actions réalisées

-Satisfaction des participants

-Veille sur les demandes des habitants réalisée

Liens avec d'autres actions transversales

Fiche action 7 : Le bénévolat revisité

Fiche action 8 : Etablissement d'un plan de communication

**FICHE
ACTION 2**

Création d'un espace EVS sur le site internet



Axe d'intervention

Objectifs opérationnels

Axe d'intervention 1 : Répondre aux attentes et aux besoins des habitants en les impliquant dans la réalisation des actions

- Dédier un espace particulier pour les publications de l'EVS
- Appel à bénévoles
- Appel à projet

Description de l'action

L'association dispose déjà d'un site internet permettant de renseigner sur l'organisation de l'association, les activités proposées (environ 20 activités), les manifestations ponctuelles (soirée dansante, moments parentalité, braderies...), et la défense des consommateurs par le réseau Familles Rurales.

Un nouvel onglet EVS, accessible dès le premier bandeau, permettra de présenter le dispositif d'espace de vie sociale, d'apporter un premier niveau d'informations sur les actions proposées et d'orienter les personnes souhaitant nous rencontrer.

Public visé

Echéancier

Internautes

Début 2025

Moyens et ressources à mobiliser

- Humains : Président et coordinatrice
- Matériels : ordinateur

Critères d'évaluation

Nombre de visites du site voire de la page.

Liens avec d'autres actions transversales

Fiche action 8 : Établissement d'un plan de communication

Organisation d'un temps d'inauguration de l'EVS



Axe d'intervention

Objectifs opérationnels

Axe d'intervention 1 : Répondre aux attentes et aux besoins des habitants en les impliquant dans la réalisation des actions

- Communiquer sur l'EVS auprès des habitants du Bassin de Vie de Montauban de Bretagne, des associations, partenaires et institutionnels
- Faire naître des idées et des collaborations futures

Description de l'action

- Organisation d'une réunion publique en partenariat avec la mairie
- Invitation à un moment convivial type petit déjeuner, samedi matin de 9h à 12h
- Présentation collégiale EVS d'un diaporama (Vincent, Claudie...)
- Organisation de points infos en lien avec : les associations volontaires, les événements prévus en 2025, un point sur recrutement de bénévoles...
- Elaboration un support de communication général sur le projet Boite à idées sera mis à disposition.

Public visé

Echéancier

Tous les publics

1er semestre 2025, conditionné par la date de réponse de l'agrément et disponibilité des élus

Moyens et ressources à mobiliser

- Humains : Mobilisation des bénévoles, responsables associations, élus
- Matériels : Mise à disposition de l'espace Arc-en-Ciel par la mairie
- Financiers : Elaboration plaquette de communication et édition. Préparation des présentations et des points infos.

Critères d'évaluation

*Nombre de participants présents
Nombre d'idées déposées.*

Liens avec d'autres actions transversales

- Fiche action 2 : Création site internet dédié EVS
- Fiche action 9 : Etablissement d'un plan de communication
- Fiche action 10 : Partenariat CCAS
- Fiche action 11 : création de partenariats

FICHE ACTION 4

Mise en œuvre de la commission de projets et de suivi et des groupes d'actions EVS



Axe d'intervention

Objectifs opérationnels

Axe d'intervention 1 : Répondre aux attentes et aux besoins des habitants en les impliquant dans la réalisation des actions

Favoriser la participation des habitants et des associations de toutes les communes à l'instance de fonctionnement de l'EVS.

Description de l'action

La constitution de ce groupe passe par un appel à candidature pour ce qui est des habitants des communes. Cet appel se fera par le biais des réseaux sociaux et site internet et journaux papiers. Le choix des candidats sera à l'ordre du jour d'un CA sur présentation des candidatures par la référente.

Les membres d'association, la personne qualifiée et les 2 membres du CA seront cooptés par le bureau.

De fait les élus siégeant seront les Adjoint(e)s aux actions sociales et à la culture et aux animations.

Public visé

Echéancier

Les habitants, les associations partenaires et les élus

2025

Moyens et ressources à mobiliser

-Humains : bénévolat
-Matériels : lieu de réunion

Critères d'évaluation

Constitution complète de la commission
Réalisation des réunions

Liens avec d'autres actions transversales

-Fiche action 2 : Création site internet dédié EVS
-Fiche action 9 : Etablissement d'un plan de communication
-Fiche action 10 : Partenariat CCAS
-Fiche action 11 : création de partenariats

FICHE ACTION 5



Organisation de rencontres individuelles des communes



Axe d'intervention

Objectifs opérationnels

Axe d'intervention 1 : Répondre aux attentes et aux besoins des habitants en les impliquant dans la réalisation des actions

Déployer l'EVS dans chaque commune partie prenante sur la participation active des habitants

Description de l'action

Le président va rencontrer les 6 communes du bassin de vie de Montauban-de-Bretagne pour les inclure dans le projet de l'EVS.

Cela permettra ensuite d'installer des espaces physiques où recueillir des besoins et des idées : tableau libre d'accès, affichages espace en ligne, boîte à idées. A terme des permanences seront proposées dans chaque commune.

L'idée est de mettre en place un système où les habitants savent qu'ils peuvent être force de propositions et organiser avec le soutien et l'appui de l'Espace de Vie Sociale des conférences, concerts, manifestation culturelle, organisation d'événements... ou d'autres actions collectives dans la journée.

Public visé

Echéancier

Les habitants du bassin de vie

Avril 2025

Moyens et ressources à mobiliser

-Humains : Président, référente et coordinatrice

-Matériels : Partenariat mairies – EVS pour mise à disposition salle

Critères d'évaluation

-Nombre de commune rencontrée

-Nombre d'espaces d'identification EVS définis dans chaque commune

-Veille sur les demandes des habitants réalisée

Liens avec d'autres actions transversales

-Fiche action 8 : Etablissement d'un plan de communication

-Fiche action 10 : Démarche de création de partenariats

**FICHE
ACTION 6**

Mise en œuvre d'une enquête publique sur les communes du Bassin de Vie (BDV) de Montauban-de-Bretagne



Axe d'intervention

Objectifs opérationnels

Axe d'intervention 1 : Répondre aux attentes et aux besoins des habitants en les impliquant dans la réalisation des actions

- Affiner l'identification des besoins de habitants des communes du bassin de vie hors Montauban de Bretagne et Médreac (sauf si travail commun avec EVS)
- Impliquer ces habitants dans l'EVS

Description de l'action

- Réalisation d'une enquête ciblée sur les 5 communes, assortie d'une démarche sur le terrain (choisir endroit et moment stratégiques exemple marchés...).
- Création d'un moment convivial sous forme d'un par commune en lien avec la mairie
- Questionnaire sur l'identification des besoins, y compris pour les jeunes et les enfants, rechercher leur perception de l'existant et leur volonté d'engagement ;

Public visé

Echéancier

Habitants du Bassin de vie

Octobre 2025

Moyens et ressources à mobiliser

-Humains : Bénévoles et responsable EVS

Critères d'évaluation

-Résultats de l'enquête

Liens avec d'autres actions transversales

- Fiche action 8 : Établissement d'un plan de communication
- Fiche action 10 : Démarche de création de partenariats



Le bénévolat revisité



Axe d'intervention

Objectifs opérationnels

Axe d'intervention 1 : Répondre aux attentes et aux besoins des habitants en les impliquant dans la réalisation des actions

- Favoriser l'engagement de bénévoles au sein de l'EVS
- Créer de la solidarité
- Développer l'engagement des habitants au sein de l'EVS

Description de l'action

- Définition de nouvelles formes d'interventions pour les bénévoles (actions ponctuels, attachement à un seul projet, notion de plaisir...)
- Lancement d'un appel à bénévoles
- Repérage des souhaits et compétences des bénévoles
- Analyse et propositions de formation le cas échéant pour les bénévoles
- Réactivation de la mallette d'accueil
- Instaurer parrainage pour chaque nouveau bénévole
- Mise en œuvre d'une politique de reconnaissance du bénévole (article « mise en lumière d'un bénévole » régulièrement dans les journaux et sur les réseaux)

Public visé

Echéancier

Tous les publics

Septembre 2024

Moyens et ressources à mobiliser

- Humains : Actions de communication
- Matériels : Aménagement du lieu d'accueil

Critères d'évaluation

- Nombres de nouveaux bénévoles /Type d'engagement pris
- Caractéristiques des personnes
- Satisfaction des nouveaux bénévoles/ Réponse aux besoins de l'EVS

Liens avec d'autres actions transversales

- Fiche action 8 : Établissement d'un plan de communication
- Fiche action 10 : Démarche de création de partenariats

Établissement d'un plan de communication



Axe d'intervention

Objectifs opérationnels

Axe d'intervention 2 : Être identifié en tant qu'EVS : un lieu de ressources pour les habitants du bassin de vie de Montauban-de-Bretagne

- Développer les outils de communication sur l'EVS
- Faire connaître l'EVS auprès des différents publics (habitants, partenaires, élus)
- Rendre visibles les actions de l'EVS à l'échelle du BDV et de la communauté de communes
- Avoir une vision d'ensemble des différentes actions de communication et assurer une cohérence

Description de l'action

- Créer un groupe de travail autour de la vice- présidente investie dans la communication
- Répertorier les cibles de communication et les objectifs à atteindre
- Proposer des actions de communication sur Trois ans permettant de doter l'EVS d'une identité propre
- Élaborer des outils d'évaluation afin de mesurer l'impact

Public visé

Echéancier

Habitants, élus, associations

Janvier 2025

Moyens et ressources à mobiliser

- Humains : Adélaïde et Julianne, Groupe d'actions de l'EVS et conseil d'administration de FR
- Matériels :
- Financiers : financement des outils (plaquette nouvel onglet pour l'EVS)

Critères d'évaluation

- Statistiques réseaux sociaux
- Nombre d'outils de communication développés

Liens avec d'autres actions transversales

Saisissez votre réponse ici.

Partenariat CCAS



Axe d'intervention

Objectifs opérationnels

Axe d'intervention 2: Être identifié en tant qu'EVS : un lieu de ressources pour les habitants du bassin de vie de Montauban-de-Bretagne

- Etre un appui à la vie associative
- Renforcer et développer des actions pour les jeunes, les familles et les publics défavorisés
- Participer à des projets en lien avec les partenaires et associations du territoire pour des actions communes
- Mutualiser les moyens autour de la parentalité pour enrichir les actions familles

Description de l'action

- Mise en réseau au service nos évènements respectifs ;
- Aménager des rencontres CCAS-EVS pour évaluer la possibilité d'un partenariat sur des objectifs et actions communes.

Public visé

Echéancier

Les habitants

Septembre 2024

Moyens et ressources à mobiliser

-Humains : bénévolat, coordinatrice

Critères d'évaluation

- Orientation des participants
- Nombre d'actions communes

Liens avec d'autres actions transversales

- Fiche action 8 : Établissement d'un plan de communication
- Fiche action 5 : Organisation de rencontres individuelles des communes
- Fiche action 6 : Mise en œuvre d'une enquête publique sur les communes du Bassin De Vie (BDV) hors Montauban-de-Bretagne
- Fiche action 10 : Démarche de création de partenariats

Démarche de création de partenariat



Axe d'intervention

Objectifs opérationnels

Axe d'intervention 2: Être identifié en tant qu'EVS : un lieu de ressources pour les habitants du bassin de vie de Montauban-de-Bretagne

- Etre un appui à la vie associative
- Connaître les associations et se reconnaître entre associations
- Soutenir les associations du territoire

Description de l'action

-Établir un calendrier de rencontres individuelles avec des associations ciblées afin de partager la connaissance des activités et des possibilités d'être en partenariat sur l'aspect de communication et de diffusion d'informations

-Acter des temps de rencontres pour se connaître et se reconnaître Pour renforcer la communication des évènements associatifs de proximité

-Répertorier des points communs susceptibles d'être mutualisés

-En premier lieu :

-L'EVS de Médreac pour un partage d'expériences

-Les colocaterres

Animer, structurer et formaliser des projets locaux partagés : créer des activités collectives et citoyennes favorisant le lien social.

Public visé

Echéancier

Bénévoles et responsables d'associations, l'ensemble des acteurs du bassin de vie désireux d'entrer dans une dynamique inter associative.

Septembre 2024

Moyens et ressources à mobiliser

-Humains : binôme référent EVS et coordinatrice puis formalisation du partenariat avec président

-Matériels :Outils de communication

Diffusion d'informations partagées

Critères d'évaluation

-Nombre d'associations et institutions mobilisées

-Nombre de partenariats formalisés

-Nombre de coopérations et participations mutuelles dans les évènements

Liens avec d'autres actions transversales

-Fiche action 8 : Établissement d'un plan de communication

-Fiche action 5 : Organisation de rencontres individuelles des communes

-Fiche action 6 : Mise en œuvre d'une enquête publique sur les communes du Bassin De Vie (BDV) hors Montauban-de-Bretagne

-Fiche action 9 : Partenariat CCAS

Conférences vie quotidienne



Axe d'intervention

Objectifs opérationnels

Axe d'intervention 2: Être identifié en tant qu'EVS : un lieu de ressources pour les habitants du bassin de vie de Montauban-de-Bretagne

- Résoudre les questions du quotidien
- Soutien des habitants face aux problématiques du quotidien

Description de l'action

Suite à l'enquête publique réalisée en début d'année 2024, et les retours des habitants durant les concertations, il est apparu une attente sur des moments autre que sur la parentalité. Une habitante s'est également manifestée à ce moment-là pour proposer son expertise de conseillère en économie sociale et familiale. Un inventaire des compétences va être réalisé afin d'identifier les thématiques de conférences possibles. Un programme sera établi à raison de 3 à 4 conférences par an.

Public visé

Echéancier

Les habitants

février 2026

Moyens et ressources à mobiliser

- Humains : Bénévoles, coordinatrice
- Matériels : salle, projection

Critères d'évaluation

Satisfaction des participants (espace internet)

Liens avec d'autres actions transversales

- Fiche action 6 : Mise en œuvre d'une enquête publique sur les communes du Bassin De Vie (BDV) hors Montauban-de-Bretagne
- Fiche action 8 : Établissement d'un plan de communication

Organisation d'un salon "prendre soin de soi"



Axe d'intervention

Objectifs opérationnels

Axe d'intervention 3 : Créer et renforcer les liens sociaux et intergénérationnels : renforcer le collectif

- Rendre les activités attractives au service du lien social
- Contribuer au bien-être des habitants
- Etre un moment de rencontre entre les habitants, et avec les acteurs locaux du bien-être
- Offrir l'occasion d'échanges, de découverte et d'initiation aux pratiques

Description de l'action

Lors d'une journée porte ouverte gratuite, les habitants sont invités à découvrir les différentes pratiques afin se sentir bien sa tête, bien dans son corps, bien dans son environnement.
Tout au long de la journée, les praticiens proposeront une mini conférence pour faire connaître leur pratique ou des ateliers.
Une tombola sera proposée afin de remporter des lots mise à disposition par les intervenants.

Public visé

Echéancier

Tous publics

25 ou 26 janvier 2025 puis 2026 et 2027

Moyens et ressources à mobiliser

Humains : bénévolat Référente, autres associations du territoire, mairie, professionnels de santé
Matériels : Mise à disposition du Centre Victor Hugo

Critères d'évaluation

Nombre de participants
Identification d'autres besoins
Satisfaction des participants

Liens avec d'autres actions transversales

- Fiche action 8 : Établissement d'un plan de communication
- Fiche action 7 : Le bénévolat revisité

Créa brad

Puce des loisirs créatifs,
couture, photo...



Axe d'intervention

Objectifs opérationnels

Axe d'intervention 3 : Créer et renforcer les liens sociaux et intergénérationnels : renforcer le collectif

-Rendre les activités attractives au service du lien social

Description de l'action

Sur la base des modalités d'un vide grenier, des particuliers se réunissent pour des puces des couturières élargies aux loisirs créatifs. Paiement d'un euro symbolique le mètre pour l'inscription entrée libre. Une espace démonstration/ exposition avec des associations et professionnels locaux sera proposé. Des ateliers de créations et d'up cycling pourront être proposés.

Public visé

Echéancier

Tous public

Janvier- février 2026 et 2027

Moyens et ressources à mobiliser

*-Humains : Bénévoles, coordinatrice
-Matériels : Centre Victor Hugo*

Critères d'évaluation

*Nombre de participants
Identification d'autres besoins
Satisfaction des participants*

Liens avec d'autres actions transversales

*-Fiche action 8 : Établissement d'un plan de communication
-Fiche action 7 : Le bénévolat revisité*

Valorisation des activités existantes à vocation EVS



Axe d'intervention

Objectifs opérationnels

Axe d'intervention 3 : Créer et renforcer les liens sociaux et intergénérationnels : renforcer le collectif

- Rendre les activités attractives au service du lien social
- Reconduire les animations déjà développées par l'association dans la dimension du projet social de notre EVS

Description de l'action

Repenser les activités pour les rendre accessibles à tous publics.

Activités identifiées :

- Braderie jouets dont une partie dédiée à un public enfant/vendeur
- Braderie vêtements
- Création d'une exposition élargie à d'autres associations
- Soirée salsa...

Public visé

Echéancier

Habitants du bassin de vie

Septembre 2026

Moyens et ressources à mobiliser

- Humains : Bénévoles, coordinatrice
- Matériels : locaux, tables chaises...

Critères d'évaluation

- Fréquentation
- Satisfaction

Liens avec d'autres actions transversales

- Fiche action 8 : Établissement d'un plan de communication
- Fiche action 7 : Le bénévolat revisité

Moments parentalité



Axe d'intervention

Objectifs opérationnels

Axe d'intervention 3 : Créer et renforcer les liens sociaux et intergénérationnels : renforcer le collectif

- Valoriser et soutenir les compétences parentales
- Renforcer l'accompagnement des parents dans l'exercice de leur responsabilité
- Permettre les rencontres entre parents
- Développer les actions sur les communes du bassin de vie
- Rendre accessible les actions parentalité sur l'ensemble des communes

Description de l'action

Dans le cadre d'un partenariat avec les acteurs de la parentalité (associations de parents d'élèves, écoles...), identification des besoins, recherche d'intervenant et mise en place de conférences, ateliers...

Réaliser un partenariat avec le CCAS pour mutualiser les ressources (acteurs éducatifs, professionnels...);

Effectuer une démarche de recueil de données sur les besoins par le biais des parents d'élèves.

Public visé

Echéancier

Parents du bassin de vie de MTB, famille, jeunesse, petite enfance

Septembre 2024

Moyens et ressources à mobiliser

-Humains : la référente de l'atelier et la coordinatrice dans l'animation des réunions de parents, la démarche d'identification des souhaits, la recherche de professionnels ressources

-Matériels : locaux, matériel de projection, tables et chaises.

Critères d'évaluation

-Nombre de parents et familles mobilisés

-Nombre de partenaires mobilisés

-Satisfaction des participants

Liens avec d'autres actions transversales

-Fiche action 8 : Établissement d'un plan de communication

-Fiche action 10 : création de partenariat avec le CCAS

Créer des souvenirs (Ateliers intergénérationnels)



Axe d'intervention

Objectifs opérationnels

Axe d'intervention 3 : Créer et renforcer les liens sociaux et intergénérationnels : renforcer le collectif

-Créer du lien intergénérationnel

Description de l'action

*Mise en place d'atelier parents-enfants ou grands-parents enfants en s'appuyant sur des activités proposées par l'association exemple stage peinture, cuisine partagée, créa déco vintage.
Sans adhésions accès symbolique d'un euro pour l'engagement.
A développer à plus long terme, sortie touristique en car.*

Public visé

Echéancier

Parents, enfants, grands-parents.

Septembre 2025

Moyens et ressources à mobiliser

*-Humains : Bénévoles, coordinatrice
-Matériels : locaux, tables, chaises*

Critères d'évaluation

Évaluation des ateliers par les participants.

Liens avec d'autres actions transversales

*-Fiche action 6 : Mise en œuvre d'une enquête publique sur les communes du Bassin De Vie (BDV) hors Montauban-de-Bretagne
-Fiche action 8 : Établissement d'un plan de communication
-Fiche action 10 : création de partenariat avec le CCAS*

Conclusion

L'association Familles Rurales de Montauban de Bretagne propose le projet de création d'un espace de vie sociale à partir d'une démarche de réflexion collective. Au terme de cette démarche en lien avec un diagnostic territorial, un bilan d'activités et une concertation avec les habitants et les autres acteurs de l'animation locale, nous avons élaboré un projet social.

Notre stratégie est fondée sur les valeurs d'entraide, de solidarité, de participation et notre engagement s'incarne à partir de trois dimensions :

- Se préparer à la montée en charge d'actions relevant des objectifs d'un EVS
- Ancrer l'ensemble des actions dans le bassin de vie de Montauban de Bretagne
- Investir des activités innovantes et collaboratives au sein de partenariats diversifiés

Pour répondre à ces priorités, la mobilisation de toutes les énergies des membres de l'association sera engagée, dans le cadre d'une gouvernance

Annexes

Annexe 1 : Profil de poste de la coordinatrice

PROPOSITION DE POSTE - COORDINATEUR (TRICE) ASSOCIATION
--

Proposition	<p>17H30 par semaine à partir du 1er octobre Deux journées complètes + une demi-journée +1h par semaine pour les réunions - la demie journée serait une permanence (ces horaires sont à négocier en fonction des disponibilités de la personne à employer) But : Alléger le travail administratif et développer le projet associatif Cdd 6 mois, on fait un bilan au bout de 6 mois</p>
Fiche de poste	<p>Coordination de l'association avec les référents et le bureau <i>Travailler en autonomie pour les tâches administratives de base, et en coordination avec les référents et le bureau pour la vie courante et les projets de l'association</i></p> <p>Administrative Saisie des adhésions et des inscriptions Assistance des référents (pour communication, réalisation de documents, si besoin) Assistance de l'équipe dans les tâches administratives de l'association Etre capable de faire de travail de comptabilité en cas d'absence de la Trésorière Saisie et présentation de documents Relai pour le social avec FD Gestion des salles Sauvegarde informatique Préparation et participation au forum Préparation du AG annuelle</p> <p>Faire avancer l'association Montage et suivi de dossiers de financements et budgets (Monter le dossier EVS) Etre force de proposition sur de nouveaux projets Monter les nouveaux projets associatifs</p> <p>Réunions Participer aux réunions si besoin, les organiser, les cadrer, les rythmer Réunions : bureau, AG, CA, commissions, forum, groupes de travail etc</p> <p>Communication Mise à jour de la documentation interne Mise à jour internet / facebook si besoin Préparation des documentations si besoin Soutien de la communication si besoin Création d'une news-letter mensuelle ou trimestrielle à tous les adhérents</p>
Salaire	<p>Proposition : 13 € brut de l'heure, soit un cout de masse salariale aprox de 1370 € mensuels (+10% pour la précarité)</p>

Annexe 2 : Bulletin d'informations octobre 2023



Bulletin d'information Oct. 2023



La philosophie à tout âge !

Parce qu'il n'y a pas d'âge pour réfléchir, venez philosopher et passer un bon moment avec vos enfants en 2024, inscription gratuite.



Evènements à venir

- ♦ 15 octobre 2023
Participation aux Foulées roses ;
- ♦ 5 novembre 2023
Braderie vêtements, salle Délisse, de 9h à 17h ;
- ♦ 10 novembre 2023
Conférence parentalité Harcèlement et estime de soi, salle Ti an holl ;
- ♦ 19 novembre 2023
Braderie jouets, Centre Victor Hugo, de 9h à 17h ;
- ♦ 24 novembre 2023
Assemblée générale, Espace Arc-en-Ciel ;
- ♦ 8 décembre 2023
Conférence charge mentale parentale, Salle Ti an holl ;
- ♦ 9 décembre 2023
Atelier jeu sur la gestion des émotions parents-enfants, Centre Victor Hugo, de 10h à 11h30 ;
- ♦ 12 janvier, 9 février et 15 mars 2024
Ateliers philo parents-enfants, Médiathèque de Montauban-de-Bretagne, en fin de journée ;



Mot du Président

Cher(e)s adhérent(e)s,

La saison 2023-2024 commence avec ses nouvelles activités et ses nouveaux projets. Dans la continuité de l'esprit du mieux vivre ensemble, l'association souhaite devenir un Espace de Vie Sociale. Pour ce faire, nous allons développer la mise en place d'évènements créant du lien social et accessibles au plus grand nombre. N'hésitez pas à vous investir avec nous et à nous solliciter en cas d'idée.

En vous souhaitant une bonne lecture.

Bien à vous,
Vincent Bougerie



DÉVELOPPEMENT
LOCAL ET VIE SOCIALE
Mieux vivre le territoire

Nouvelles activités 2023 !

Chaque année, dans un souci de répondre aux besoins des habitants, l'association renouvelle sa proposition d'activités. 2023 est l'année de démarrage pour **le yoga du rire** le jeudi à 10h au centre Victor Hugo ; **la bachata**, lundi 19h une fois par période (le dernier lundi avant les vacances scolaires) à l'espace Arc-en-ciel ; l'atelier

créa déco vintage, atelier un samedi par mois au Centre Victor Hugo.



Braderie vêtements

Durant de nombreuses années, grâce à des bénévoles engagés, et une responsable à qui nous souhaitons rendre hommage, l'association a proposé une bourse aux vêtements. Pour 2023, nous vous proposons une Braderie vêtements, le dimanche **5 novembre 2023!**



Cette année notre association est éligible au Pass'sport !

L'information nous a été confirmée juste avant le forum. Si vous êtes éligible au pass sport, n'hésitez pas à revenir vers nous. Plus de renseignements sur le pass: <https://pass.sports.gouv.fr/decouvrir-le-passsport/>



ENTRAIDE
ET CONVIVIALITÉ
Se concerter, échanger, des solutions

La charge mentale parentale

Programmée initialement en mai, cette conférence avait malheureusement été annulée. C'est avec grand plaisir que l'association reprogramme cette **conférence gratuite ouverte** tous le vendredi 8 décembre 2023.

Permanence : lundi et mardi de 9h à 12h puis 14h à 17h au 20 rue des Chênes 35360 Montauban-de-Bretagne

Nous contacter : 02.99.06.58.75 contact.mtb@famillesrurales.org

Site internet/réseaux : <https://www.famillesrurales.org/pays-de-montauban-de-bretagne/>

Familles Rurales Montauban-de-Bretagne [famillesrurales.mtb](https://www.famillesrurales.mtb)

Annexe 3 : Liste des communes qui composent la communauté de communes de Saint Méén – Montauban de Bretagne



Annexe 4 : Liste des associations sur Montauban de Bretagne

SPORTS / LOISIRS

AAPPMA GAULE D'IFFENDIC
(Association Agréé pour la Pêche et la
Protection du Milieu Aquatique)
Loïc PRUAL - 06 18 03 73 51
contact.gaule.iffendic@gmail.com

www.aappma-gauleiffendic.com
AFRICA DJALÉ (danse Africaine)
Adon RIVERS - 06 08 77 25 16
africa.djale@yahoo.fr
ASSOCIATION COMMUNALE DE

CHASSE AGRÉÉE - ACCA

Joseph DEFFAINS - 06 19 58 71 55

BROCÉLIANDE AVENTURE 35

Stéphane BRIOT - 06 22 16 61 18

stbriot@yahoo.fr

BULLE D'AIR

Valerie RECAN - 06 37 26 92 30

bulle.dair.asso@gmail.com

CHEMINS BUISSONNIERS

Laurence DELAUNAY - 06 84 22 52 67

Nicole DANIEL - 06 49 95 84 14

cheminsbuissonniers35360@gmail.com

CLUB DES SOURCES

Franciane ROUAULT - 02 99 06 52 38

franciane.rouault@orange.fr

CLUB VALLÉE ST ELOI

Marcel HÉARD

02 23 43 07 42 - 06 81 31 97 53

marie-madelein.heard@orange.fr

ÉCOLE DE DANSE GALATÉE

Stéphanie BIZETTE et Guylène LOUVEL

(Professeur) 06 81 44 65 55

assogalatee.bureau@gmail.com

ÉDUCATION ET SPORTS CANINS

MONTALBANAIS

Marine AUROUSSEAU - 06 77 64 04 10

ma.aurousseau@orange.fr

Carine LEMÉE - 06 74 58 60 94

ENTENTE ATHLÉTIQUE DU PAYS DE

BROCÉLIANDE - EAPB

Jean-François TEMPLIER

contact@eapb.fr

<http://www.eap-broceliande.com>

ESCRIME SCM (Saint-Méen-Le-Grand)

06 87 27 88 70 - escrimescm@gmail.com

FAMILLES RURALES DU PAYS DE

MONTAUBAN-DE-BRETAGNE

Vincent BOUGERIE

Gwenaëlle PENSIVY - Coordinatrice

02 99 06 58 75

contact.mtb@famillesrurales.org

<http://www.famillesrurales.org/montauban-debretagne>

ANGLAIS POUR ADULTES

anglais.mtb@famillesrurales.org

ATELIER CHANTANT

06 32 72 01 49

ATELIER LIBRE DESSIN PEINTURE

06 84 79 35 65

dessin-adultes.mtb@famillesrurales.org

BACHATA

02 99 06 58 75

salsa.mtb@famillesrurales.org

BRADERIE JOUETS

06 88 43 06 04

braderiejouets.mtb@famillesrurales.org

COUTURE

06 45 65 64 06

couture.mtb@famillesrurales.org

CRÉA DÉCO VINTAGE

06 26 06 36 96

creadv.mtb@famillesrurales.org

CUISINE PARTAGÉE

06 31 26 85 46 - 02 99 06 58 19

DANSE MODERN'JAZZ / CONTEMPORAINE ENFANTS ET ADULTES

danse.mtb@famillesrurales.org

DESSIN PEINTURE ENFANTS ADOS

06 95 08 36 51

dessin-enfants.mtb@famillesrurales.org

DESSIN PEINTURE ADULTES

06 95 08 36 51

dessin-adultes.mtb@famillesrurales.org

HIP-HOP (BREAKDANCE)

06 77 09 34 56

hiphop.mtb@famillesrurales.org

LOISIRS CRÉATIFS 02 99 06 58 75

MEUBLES ET OBJETS 2^{NDE} VIE !

06 79 17 86 93

PHOTO NUMÉRIQUE

06 76 91 25 62

atelier-photo.mtb@famillesrurales.org

RHYTHM'DANSES

06 32 72 01 49

flashdances.mtb@famillesrurales.org

SALSA

02 99 06 58 75

salsa.mtb@famillesrurales.org

SOPHROLOGIE

06 31 26 85 46

THÉÂTRE ENFANTS ET ADULTES

theatre.mtb@famillesrurales.org

YOGA

02 99 06 64 25 - 02 99 06 56 03

yoga.mtb@famillesrurales.org

YOGA DU RIRE

06 32 72 01 49

ZUMBA

zumba.mtb@famillesrurales.org

FOOTING CLUB SAINT-M'HERVON

Johann LE GOFF - 06 15 29 68 83

footingclubssaintmhervon@gmail.com

OLYMPIQUE CLUB MONTALBANAIS

OCM

Florence RENVAZÉ

ocmontalbanais@gmail.com

<https://ocm-35.fr/>

SECTION AIKIDO

Jean-Marc BIGER

06 76 83 90 18

jeanmarc.biger@yahoo.fr

SECTION BADMINTON

Pascale BONNIERE

06 60 61 12 72

ocm.badminton@hotmail.fr

<http://ocmbadminton.asso.st>

SECTION BASKET BALL

Anne DENOT - 06 78 32 76 62

ocmsectionbasket@gmail.com

www.ocmbasket.com

SECTION BOXE FRANÇAISE

Guglielmo Piscioneri - 06 62 77 35 55

guglipiscio@outlook.fr

SECTION CYCLO

Hervé NOUVEL et Micheline Pinel
ocmcyclo35@gmail.com
4 2023 - 2024 | CONTACTS ASSOCIATIFS | Ville de Montauban-de-Bretagne

SECTION ÉCHECS

Claude DANET
02 99 06 54 39 - cldanet@wanadoo.fr

SECTION FOOTBALL

Pascal BERTHELOT et Olivier BODIN
02 99 06 30 88 - contact@ocmfootball.com
www.ocmfootball.com

SECTION GYM FORM

Maryse BRICIER - 02 99 06 42 30
gymformocm@gmail.com
https://ocmgymform.jimdo.com

SECTION HANDBALL

Régis DAUMAS - 06 86 65 37 53
5335014@ffhandball.net
www.ocmhandball.com

SECTION JUDO

Régine DIARD - 06 60 99 61 21
ocmontaubanjudo@gmail.com
http://www.passionjudo35.fr

SECTION PÉTANQUE

Michel BECEL - 06 12 85 14 61
montauban@petanquejp35.fr

SECTION SPORTS MÉCANIQUES

Hervé MANCHERON - 06 82 41 12 35
herve2603@orange.fr

SECTION TAECKWONDO

Richard LABESSE - 06 16 72 26 33
richard-labesse@hotmail.fr

SECTION TENNIS

Roland SAULNIER - tennis.ocm@gmail.com
https://club.fft.fr/ocmtennis

SECTION TENNIS DE TABLE

Yann RIOCHE - 06 60 38 05 39

yrioche.ocmtt@gmail.com

SECTION THAI BOXING

Thomas PASCO - 06 18 16 35 14
bureau@ocm-thaiboxing.fr
www.ocm-thaiboxing.fr

SECTION TWIRLING BATON

Marie-Anne POUPELIN - 02 99 06 49 41
marie-anne.poupelin@orange.fr

SECTION VOLLEY BALL

Marion MORIN - 06 68 37 16 78
ocmvolley@gmail.com

OFFICE DES SPORTS SAINT-MÉEN MONTAUBAN

Vincent PALARIC - 02 56 18 91 95
07 69 39 15 33
www.officedessports-saintmeenmontauban.fr
info@officedessports-saintmeenmontauban.fr

PHENIX BASEBALL CLUB (Bédée)

phenixdemontfort@gmail.com
www.phenixbaseballclub.com

PURPLE MOON

(Danses et Fusions Orientales)
Déborah FRANCOIS - 06 13 60 44 02
louneana@gmail.com - www.purplemoon.fr

TAI CHI CHUAN MONTALBANAIS

06 30 45 19 50
taichichuan.montaubandebretagne@gmail.com

VOIX POUR VOIE

Atelier de pratique collective d'hypnose
éricsonienne

Céline CARDON

- 06 50 93 32 65
voixpourvoie@laposte.net

WEST LINE 35 (danse country et line)

Jorian DELAHAIE - 07 81 17

SANTÉ / SOLIDARITÉ

AFM TÉLÉTHON

Yannick COTILLARD

02 99 06 55 39

AIDE A DOMICILE EN MILIEU RURAL

ADMR

Anne-Marie DESPRES

02 99 06 60 26 - montauban.asso@admr35.org
www.admr35.org/admr/montauban-de-bretagne

ASSOCIATION POUR LA MUTUALISATION DES BÉNÉFICIAIRES D'UNE PENSION D'INVALIDITÉ -

AMBPI

Jean TROADEC

02 99 09 80 87
contact@ambpi.fr

ASSOCIATION DE PARKINSONIENS

D'ILLE ET VILAINE - APIV

Bernard DACO - 06 87 93 79 64
michele.hamon-bernard.daco@orange.fr

BRETAGNE SOLIDARITÉ

PÉROU BOLIVIE

Maryse BOISNARD

06 89 39 64 43
altodima@orange.fr

http://www.bspb-asso-bretagne.fr

CANELO

Claude GAUTIER

06 79 39 02 58 - asso.canelo@orange.fr

CENTRE COMMUNAL D'ACTION

SOCIALE – CCAS

02 99 06 35 67
ccas@ville-montaubandebretagne.fr

DONNEURS DE SANG

Jean-Paul GUERINET

06 32 20 90 71
jean-paul.guerinet@orange.fr

EURÉKA EMPLOIS SERVICES

02 99 09 11 36
contact@eureka-emplois-services.org
www.eureka-emplois-services.org

FÉDÉRATION NATIONALE DES ACCIDENTÉS DU TRAVAIL ET DES HANDICAPÉS - FNATH

02 99 30 58 43 - fnath35@wanadoo.fr
https://www.fnath.org

FRANCE ADOT 35

Jean-Paul GAILLARD

06 84 40 29 61

gaillardjeanpaul@sfr.fr
**GÉNÉTIQUE ASSOCIATION
DU CANTON DE MONTAUBANDE-
BRETAGNE - GACM**
Yannick COTILLARD
02 99 06 55 39
gacm35360@gmail.com
RÊVES DE CLOWN
benevolat@revesdeclown.org
LES ENFANTS AVANT TOUT
Sébastien JOSSE
tibreizh50@neuf.fr
www.lesenfantsavanttout.net

MONTAUBAN SANTÉ 35
Emmanuelle FRIGOUT
02 99 06 43 53
montaubansante35@gmail.com
**SOLIDARITÉ EMPLOI BRETAGNE
SEB 35**
LE GOHIC Gwénaëla - 06 56 88 34 61
association.seb35@gmail.com
SECOURS CATHOLIQUE
Raymonde DENIS - 06 83 89 34 82
raydie.denis@free.fr

ENSEIGNEMENT

**ACCUEIL DE LOISIRS
LEO LAGRANGE**
06 77 76 83 58
montauban-de-bretagne.alsh@leolagrange.org
**AMICALE MATERNELLE JOSEPH
FARAMIN**
amicalematernellejosephfaramin@gmail.com
**AMICALE ÉLÉMENTAIRE JOSEPH
FARAMIN**
a.e.josephfaramin@gmail.com
**AMICALE PARENTS D'ÉLÈVES
APE - COLLÈGE EVARISTE GALOIS**
ape.cegalois@gmail.com
**AMICALE PARENTS D'ÉLÈVES
ÉCOLE DE MUSIQUE DU PAYS DE
BROCÉLIANDE - APE EMPB**
ape.empb@gmail.com
APE LES HIRONDELLES
apesaintmhervon@yahoo.fr
**APEL ÉCOLE PRIMAIRE PRIVÉ
SAINT-MAURICE LA PROVIDENCE**
Olivier BODIN
06 84 30 03 36
apelsaintmaurice35@gmail.com
**ASSOCIATION DU LYCÉE
ST-NICOLAS LA PROVIDENCE**
02 99 06 52 84

montauban-de-bretagne@cneap.fr
**MAISON D'ASSISTANTES
MATERNELLES 123 NOUNOUS**
Brigitte EON
Sylvie GUILLOREL
02 99 61 68 03
mam123nounous@gmail.com
**MAISON D'ASSISTANTES
MATERNELLES LES PT'HIBOUX**
Sabrina DEMAY
Amandine LEFEVRE
02 56 18 95 01
lespthiboux35@gmail.com
MAISON DE LA PETITE ENFANCE
« Les Berruchettes »
02 99 61 74 18
petite-enfance@stmeen-montauban.fr
www.stmeen-montauban.fr
**LIEU D'ACCUEIL ENFANTS-PARENTS
(LAEP) « Minute Papillon »**
Marylise LE BARS
02 99 61 49 60
mdpe-montauban@stmeen-montauban.fr
**SERVICE JEUNESSE
COMMUNAUTÉ DE COMMUNES**
02 99 06 64 50
jeunesse@stmeen-montauban.fr

ART / CULTURE / PATRIMOINE

ANCOLIE
Anne-Claude FAVÉ - 06 86 93 55 21
ancolie.asso@gmail.com
www.anneclaudefavé.com
ASSOCIATION PAROISSIALE
Joelle GENDROT - 02 99 06 63 11
gendrot-gerard232@orange.fr
BD COURS
Sonia SALMON - 02 96 39 25 95
sosalmon@aol.com
**CHAPELLE DE LANNELOU
CHORALE DES AÎNÉS**

Armelle PÉROU - 02 99 07 21 75
louison.armelle@orange.fr
CINÉ-MONTAL
Olivier DAVENEL
cinemontal@orange.fr
http://cinemontal35.free.fr
**CPN LES P'TITES NATURES DE
BROCÉLIANDE**
Maxime POUPELIN - 06 33 21 30 24
lesptitnatures.secretaire@gmail.com
COMITÉ DE JUMELAGE
Elisabeth RAYNARD - 06 79 17 31 71

elisabeth.raynard35@gmail.com
**ÉCOLE DE MUSIQUE DU PAYS DE
BROCÉLIANDE - EMPB**
Gildas LEFAIX
02 99 06 60 54 - contact@empb.fr
www.empb.fr
HISTOIRE ET PATRIMOINE
contact@patrimoine-montauban-bretagne.fr
LA MONTALBANAISE
Fabien DESPRES
association.lamontalbanaise@gmail.com
https://associationlamonta.wixsite.com/
montalbanaise
LE NUAGE D'OORT
Pascal LASCROMPE - 06 64 26 87 71
contact@lenuagdoort.fr
http://lenuagdoort.fr
MÉDIATHÈQUE MUNICIPALE
YVES DELAHAIE
02 99 06 26 18
mediatheque@ville-montaubandebretagne.fr
montauban-de-bretagne.fr
MONTAL THÉÂTRE
Michel LELIEVRE - 02 99 06 51 70
michel.lielievre353@orange.fr
MUSIQUES ET ORGUES

Caroline FLANDRIN - 06 73 83 62 62
caroline.barreyfl andrin@gmail.com
PAROISSE SAINT-ÉLOI DU GARUN
02 99 06 61 72 - paroissesteloi@yahoo.fr
rennes.catholique.fr/paroissesteloi
**PRISONNIERS DE GUERRE
COMBATTANTS D'ALGÉRIE ;
TUNISIE ; MAROC - PG CATMET
CITOYEN DE LA PAIX**
René COMMERE - 06 77 08 33 26
mfrffa35@gmail.com
THÉÂTRE « LES TROUBADOURS »
Sebastien DEMAY - 02 99 07 27 01
**UNION NATIONALE DES
COMBATTANTS, THÉÂTRE
D'OPÉRATIONS EXTÉRIEURES,
AFRIQUE FRANÇAISE DU
NORD - UNC TOE AFN**
Ange VILLANON - 02 99 06 52 69
UTL DU PAYS DE BROCÉLIANDE 35
Daniel LEBLANC - 09 66 13 46 85
utlbroceliande@orange.fr
www.utlbroceliande35.bzh

ANIMATIONS / CITOYENNETÉ

**ASSOCIATION DES COMMERCES
ET ARTISANS DE MONTAUBAN -
ACAM**
acamontauban@gmail.com
**ASSOCIATION POUR LE MAINTIEN
DE L'AGRICULTURE PAYSANNE DE
BROCÉLIANDE - AMAP**
06 23 85 69 97
amapbroceliande@gmail.com
AMICALE POMPIERS
Tony HEE
tony.hee@sdis35.fr
**BROCÉLIANDE RICHESSES
ASSOCIATIVES - BRAS**
Anne BRUZAC
02 99 06 32 45
www.broceliande-richesses-associatives.org
coordination@broceliande-richesses-associatives.org
**ASSOCIATION DES CIGALES
BRETAGNE - ACB**
http://www.cigales-bretagne.org
COMITÉ DES FÊTES
Christian MÉREL
02 99 06 42 10

cf.saintmhervon@free.fr
LES COLOCATERRE
Michèle BAUDOIN
06 07 15 31 24
lescolocaterre35@gmail.com
http://lescolocaterre.org/
LES JARDINS FAMILIAUX
Daniel MOREL
dan9cecile@yahoo.fr
MONTAUBAN ANIMATION
Michel GUÉE
06 19 87 55 51
montauban.animation@gmail.com
MONTAUBUS
Laurence DUVERGER
06 84 31 45 02
duverger.laurence@wanadoo.fr
SEL DE BROCÉLIANDE
Edith NEVOT
02 99 09 27 24 - 06 77 14 92 47
selbroceliande35@gmail.com
http://www.selbroceliande.fr
LE TREFLE A 4 FEUILLES
02 99 06 41 32
animation@retraite-broceliande.fr

Annexe 5 : Questionnaire d'enquête

Enquête publique 2024 diffusion au 5 mars



Notre association Familles Rurales du pays de Montauban-de-Bretagne a comme finalité la promotion de toutes les familles en milieu rural (mieux vivre ensemble- bien-être...).

Le regroupement des familles en association permet de mettre en commun leurs préoccupations, d'agir ensemble, de créer des services répondant à leur besoins (loisir enfants, ados, adultes, activités culturelles et sportives, accompagnement à la parentalité...) de participer ainsi à l'animation et au développement de leur territoire pour un meilleur bien-être et vivre mieux ensemble.

Pour répondre à ces objectifs, les responsables de l'association ont besoin d'écouter et d'entendre les besoins des familles d'où cette enquête.

Nous vous remercions de votre contribution.

1. Comment avez-vous eu connaissance de cette enquête ?

- Bouche à oreille
- reçu par mail
- les réseaux sociaux
- Démarchage dans la rue

2. Quelle commune habitez-vous ? *

Sélectionnez votre réponse



3. Merci de préciser

Entrez votre réponse

4. Votre foyer compte combien de personnes ? *

- Un adulte
- Un adulte et un ou plusieurs enfants à charge
- Deux Adultes
- Deux adultes et un ou plusieurs enfants à charge

5. Quelle est votre situation professionnelle ? *

- Mineur
- Étudiant
- Actif en activité à temps partiel
- Actif en activité à temps plein
- Actif en recherche d'emploi
- Actif sans emploi / au foyer
- Retraité

6. Vous et les membres de votre foyer pratiquez-vous une ou plusieurs activités ? *

- Sportive
- Culturelle
- Manuelle
- Non
- Autre

7. Autre, merci de préciser

Entrez votre réponse

8. Si non, pour quelle(s) raison(s)?

- Coût
- Manque de temps
- Horaires inadaptés
- Manque de choix

9. Ces activités vous sont proposées ? *

- Dans votre commune
- Dans les communes limitrophes
- dans une ou des communes plus éloignées

10. Quand êtes-vous le plus disponible pour vos activités ?

- Matin, entre 9h et 12h
- Midi, entre 12h et 14h
- Après-midi, entre 14h et 18h
- Soir, après 18h
- Le samedi

11. Veuillez classer ces attentes dans la pratique d'une activité de la plus importante à la moins importante. (Faire glisser les propositions par ordre de préférence) *

Progresser en compétences
Passer un moment convivial
Faire de nouvelles rencontres

12. Êtes-vous satisfait de vos relations sociales en dehors de votre cercle familial, professionnel et commerçant ? *

- Oui
- Non
- Partiellement

13. Souhaiteriez-vous la création d'activités dans votre commune ? *

- Oui
- Non

14. Si oui, la ou lesquelles ?

Entrez votre réponse

15. Souhaiteriez-vous plus d'évènements dans votre commune ?

- Oui
- Non

16. Si oui, lesquelles ?

- Conférences-débats
- Ateliers parents-enfants
- Ateliers grand-parents-enfants
- Webinaires
- Concerts
- Expos
- Soirées thématiques (jeux, karaoké...)
- Autres

17. Autres, merci de préciser

Entrez votre réponse

18. Quels autres souhaits désirez-vous exprimer ?

Entrez votre réponse

19. Avez-vous des remarques ?

Entrez votre réponse

20. Auriez-vous quelques disponibilités pour apporter votre contribution au fonctionnement d'activité ?

- Oui
- Non
- Ne se prononce pas

21. Si oui, merci de nous préciser pour quelle activité ou service et de nous laisser vos coordonnées (Nom, prénom, mail, téléphone...)* :

*Ces informations ne seront pas communiquées à des fins commerciales

Entrez votre réponse

22. Connaissiez-vous les activités et évènements proposés par Familles Rurales de Montauban-de-Bretagne ?

- Oui
- Non
- Ne se prononce pas

23. Les membres du Conseil d'Administration vous remercient pour votre participation !

Enquête auprès des bénévoles de février à mars 2024

Grille d'entretien semi directif

1. Vous êtes bénévole dans l'association Familles Rurales, pourriez-vous présenter votre parcours et présenter votre « fonction » dans l'association ?
2. Pouvez-vous me parler de votre vécu, satisfaction et attentes de ce statut de bénévole dans l'association ?
3. Dans le cadre du projet espace de vie sociale, avez –vous des idées, orientations ou évolutions à proposer ?

Annexe 6 : Communication sur l'enquête article Ouest France, marché et réseaux

Montauban-de-Bretagne - Familles rurales : ouverture d'une enquête publique

Quotidien Ouest-France, [ouest-france.fr](https://www.ouest-france.fr), mardi 26 mars 2024, 195 mots

L'association Familles rurales a engagé une démarche pour obtenir l'agrément Espace de vie sociale (EVS). Dans ce cadre, une enquête publique a été ouverte récemment avec l'objectif de recueillir les besoins et attentes des habitants du territoire.

« **Cela nous permettra ensuite de mettre en place des actions répondant au plus près aux attentes des habitants** », explique Gwénaëlle Pensivy, coordinatrice d'associations à Familles rurales.

Il s'agit de mobiliser pour « **façonner les services et activités que nous proposerons** », de répondre aux besoins spécifiques de chacun « **afin d'adapter nos actions en conséquence** » et de créer « **un espace de vie sociale inclusif** », puisque l'agrément EVS vise à établir un espace « **qui répond véritablement aux attentes de tous** ».


Familles rurales a prévu deux options pour répondre à cette enquête en ligne : se rendre sur le site de la mairie où un QR code est accessible ou suivre le lien <https://forms.office.com/e/yguPePkjGP>. « **Votre contribution est essentielle à la réussite de notre projet EVS. En vous exprimant, vous devenez un acteur clé de la construction d'un meilleur vivre-ensemble** », précise Gwénaëlle Pensivy.

Contact : tél. 02 99 06 58 75 ou gwenaelle.pensivy@famillesrurales.org



< Familles Rurales Montauban-de-B... 🔍

Publications À propos Plus ▾

 Familles Rurales Montauban-de-Bretagne est à Montauban-de-Bretagne. ...
13 mars · 🌐

📣 Participez à Notre Enquête Publique ! 🍌

Chères familles, bénévoles, et part... Afficher la suite



👍 4 4 partages



L'ECHOLOCATERRE n° 12 du 28 mars

Démocratie locale, c'est possible !

Bonjour,

Hier soir à Montauban s'est conclu un exercice réussi de démocratie locale, à partir d'un sujet qui au départ avait déclenché les passions : le devenir de l'étang du camping, et de la vallée verte qui accompagne le cours du ruisseau de la Ville Cotterel. La Préfecture enjoignait à la mairie de supprimer cet étang pour des raisons écologiques. L'annonce de cette injonction a déclenché la colère de nombreux Montalbanais, attachés à ce plan d'eau très fréquenté pour la promenade, la pêche, etc. La commune a choisi de jouer la transparence, la concertation et la construction de l'intelligence collective, en faisant travailler les habitants motivés avec les bureaux d'études et représentants des agences de l'eau. Au final, au bout de plusieurs mois, après une sortie sur le terrain et plusieurs réunions, des propositions consensuelles se sont dégagées, qui devraient aboutir à une situation meilleure que l'actuelle, même s'il faudra accepter une diminution de la surface de ce petit étang. Encore faudra-t-il que les propositions soient entérinées par les autorités, et les financements attribués pour réaliser ces transformations. C'est bien sûr la limite de l'exercice...

Beaucoup d'entre vous n'ont pas encore renouvelé leur **adhésion pour 2024**. Vous pouvez le faire en suivant ce lien :

<https://www.helloasso.com/associations/les-colocaterre/paiements/adherer-a-l-association-les-colocaterre>

ou bien si vous préférez, envoyer un chèque de 5 € (ou plus !) à cette adresse :

Les ColocaTerre, 1 route de Montauban, St M'Hervon, 35360 Montauban de Bretagne

Beaux jours à venir,

Michèle

www.lescolocaterre.org

INFOS LOCALES

Cherche motoculteur	Une de nos adhérentes de Montauban veut créer un potager, elle voudrait passer le motoculteur. Qui pourrait lui en prêter un ? Voici son mail : adeline.cochet35@gmail.com
Offre d'emploi Iffendic	L'excellente et sympathique crêperie LOÏC & COMPAGNIE recherche un.e agent.e polyvalent.e en salle et aide-cuisine. C'est un CDI à 35 h/semaine, à pourvoir pour la fin avril. Fiche de poste ci-dessous. 06 81 85 89 49. Pour candidater, envoyez votre CV et une lettre de motivation à Loïc BERTHELOT pompombzh@orange.fr ou au PAE de Montfort Communauté : paе@montfortcommunaute.bzh qui transmettra votre demande
Treffendel cherche boulanger	L'Homme ne vit pas seulement de pain... d'accord, mais quand il n'est plus là, ça manque ! La boulangerie de Treffendel n'a toujours pas de repreneur, il suffit pourtant de payer à la mairie un modeste loyer pour se mettre dans le pétrin... ou plutôt, pour s'installer dans cette belle boutique assortie d'un fournil où on a tout ce qu'il faut pour être heureux, si l'on aime boulanger et pâtisser. Contact 02 99 61 00 71 ou accueil@treffendel.fr
Familles Rurales enquête	L'asso Familles Rurales de Montauban a le souhait de créer un EVS (Espace de Vie Sociale) et cherche pour cela à recueillir les besoins et attentes des habitants de la commune et alentours. Pour aider à concrétiser ce projet en répondant à l'enquête, suivre ce lien : https://forms.office.com/e/yguPePkiGP Ou bien, flasher le QR Code sur le site de la commune. Contact : Gwenaëlle PENSIVY au 02 99 06 58 75 ou gwenaelle.pensivy@famillesrurales.org

Annexe 7 : tableau récapitulatif des activités demandées lors de l'enquête

Domaines	Attentes
SPORT	Palets/Tir au pistolet/Escalade/Esclime 2/Natation 2/Equitation/TAI CHI 2/Self défense/Marche/Yoga 2/Relaxation/Tennis extérieur/Pilates/Pêche/Boules bretonnes
CULTURE	Danse bretonne 2/Danse 4/Chant 4/Activités artistiques 2/Dessin pour ado/Concert/Expositions/Jeux/Zumba/Musique

LOISIRS CREATIFS	Scrapbooking/ Sculpture sur bois/ Ateliers créatifs 5/ Couture 2/ Tapisserie/ Broderie/ Crochet
APPRENTISSAGE, Acquisition de connaissances	Langue des signes/ Atelier d'écriture/ Utilisation ordinateur, smartphone/ Cours de magie/ Généalogie/ Partage d'expériences
AUTRES	Commerces/ Café convivial à la gare/ 2 ^{ème} salle de cinéma/ Braderies, puces couturières/ Temps de convivialité

Annexe 8 : article Ouest-France du 14 juin 2024

14/06/2024 09:29

Article - Ils se réunissent pour promouvoir solidarité et lien social



Ils se réunissent pour promouvoir solidarité et lien social

Les fédérations départementales du Finistère, du Morbihan et d'Ille-et-Vilaine de l'association des Familles Rurales se sont retrouvées à Loqueffret, début juin. Soit une vingtaine de bénévoles et salariés de dix associations bretonnes, qui veillent à accueillir et accompagner les initiatives et les projets des habitants sur les territoires.

« L'occasion d'échanger sur les actions, les organisations, les problématiques et réfléchir ensemble à la manière d'activer les leviers des richesses humaines, économiques et partenariales », explique Nolwenn Ales-Bihan, directrice de la fédération du Finistère.

Un temps a été consacré à l'écoute du témoignage de Gurvan Guedez, directeur du centre social itinérant Rendez-vous des Monts d'Arrée. Il travaille de bourgs en villages à l'aide d'une *tiny house*, sorte de roulotte, pour rencontrer les habitants.



Une vingtaine de bénévoles et salariés des Espaces de vie sociale bretons se sont réunis à Loqueffret. Ouest-France

Annexe 9 : Extraits du compte-rendu de la journée de travail des EVS de Bretagne



JOURNÉE REGIONALE DES EVS

ORDRE DU JOUR

MATIN :

- Accueil
- Interconnaissance individuelle et par structure
- Les fondamentaux de l'Animation de la Vie Sociale (AVS)

Repas partagé

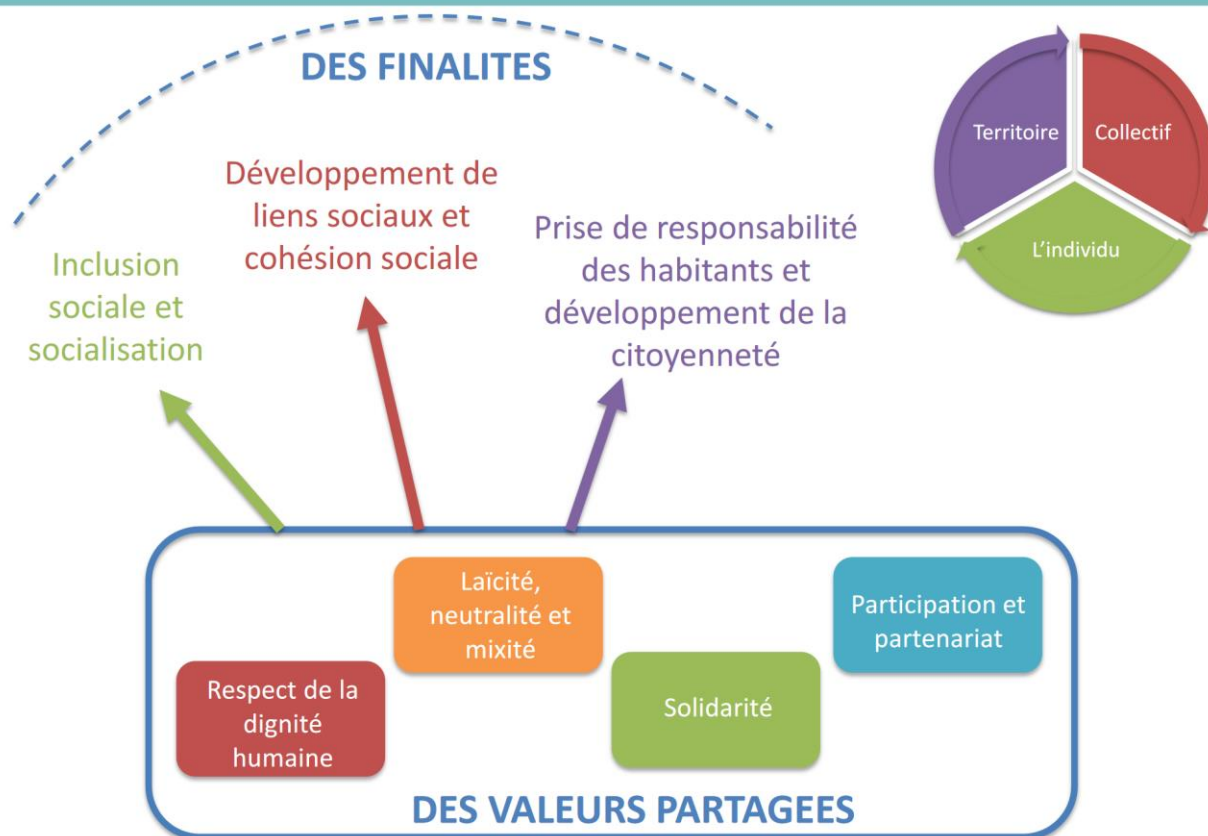
APRES-MIDI :

- Rencontre avec Gurvan, de l'EVS « Les rendez-vous des Monts d'Arrée »
- World café sur les leviers d'actions : économiques, humains, partenariales
- Bilan

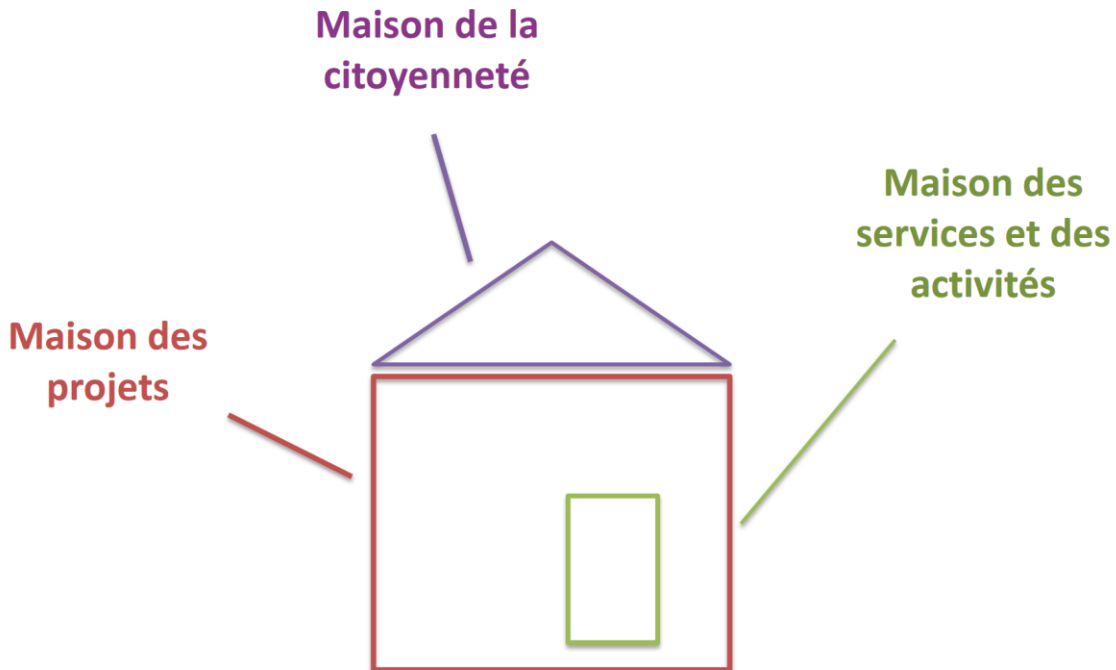
C'EST QUOI L'ANIMATION DE LA VIE SOCIALE ?

- Les 3 mots ou expressions illustrant l'animation de la vie sociale

➤ Nuage de mots : www.wooclap.com



UNE MAISON DES HABITANTS



LES 3 LEVIERS DU MODELE SOCIO-ECONOMIQUE

1	2	3
RICHESSES HUMAINES	LEVIERS ÉCONOMIQUES	ALLIANCES
<ul style="list-style-type: none"> • Salariés • Bénévoles • Services civiques • Stagiaires • Mécénat de compétence 	<ul style="list-style-type: none"> • Subventionnement : subvention publique, mécénat, crowdfunding • Investissement sociétal : partenariats stratégiques • Revenus d'activités : commande publique, vente, formation, prestation de conseils auprès du territoire ou des organisations 	<ul style="list-style-type: none"> • De positionnement • De production / diffusion • De moyens

Points d'attention :

1. L'articulation entre les différentes ressources humaines
2. La mixité des sources de financement
3. Les stratégies d'ouverture et d'alliances innovantes

PARTENARIATS

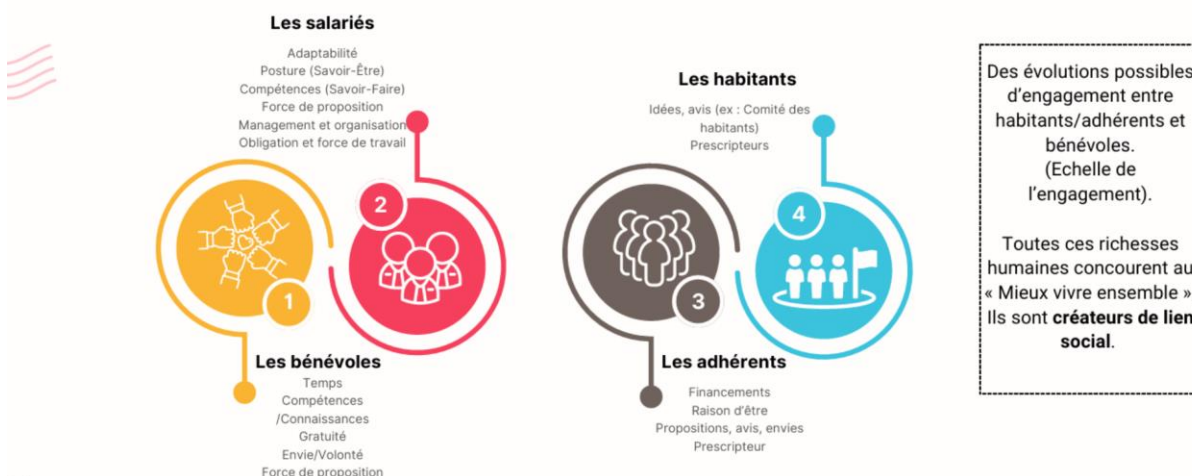
Comment mieux coopérer sur le territoire au service du projet de l'EVS ?



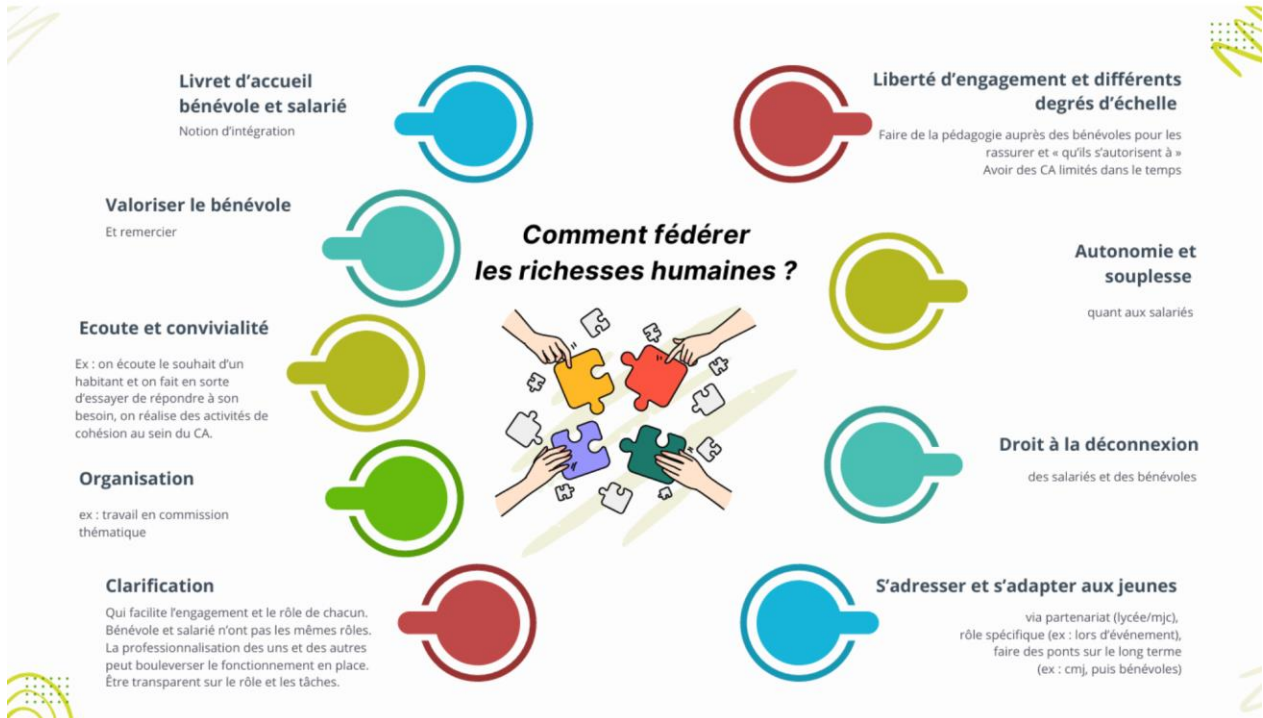
RICHESSSES HUMAINES

Comment susciter l'engagement des richesses humaines et les fédérer ?

C'est quoi les richesses humaines ?



RICHESSES HUMAINES (SUITE)



Ressources Bibliographiques

- Cadre réglementaire fixé par la circulaire CNAF du 20 juin 2012 relative à l'animation de la vie sociale.
- Insee, Démographie RP2009, RP2014 et RP2020, exploitations principales, géographie au 01/01/2023, Institut National de la Statistique et des études économiques.
- Analyse des besoins sociaux, 2020-2026, rapport ABS, CCAS Montauban de Bretagne, mars 2022
- Dossier de demande/renouvellement d'agrément document CAF côtes d'Armor 2021
- Cadre réglementaire fixé par la circulaire CNAF du 20 juin 2012 relative à l'animation de la vie sociale.
- Rapport d'activités, association Familles rurales de Montauban de Bretagne 2023-2024, Vincent Bougerie, Président ;
- le guide Espace de Vie Sociale • CNFR, Foyers ruraux
- Les espaces de vie sociale, Guide méthodologique, Caisse allocation familiale nationale
- CC St-Méen Montauban- Définition des orientations stratégiques, Projet de territoire 2017-2027
- Principaux chiffres clés ,Enquête Ménages /Déplacements 2018 EN ILLE-ET-VILAINE, CC Saint-Méen Montauban, , novembre 2020

Sites Web :

- Portrait de territoire : [www ;diagnostic – territoire.org](http://www.diagnostic-territoire.org), 2016
- CC Saint Meen - Montauban, Enquête déplacements 2018, AUDIAR ,novembre 2020 <http://www.diagnostic-territoire.org/>
- <https://Famillesrurales.org>

Revue :

- Revue Montal Info n°28, avril 2024.
- Revue L'essentiel n°28, journal de la Com'com Saint Meen-Montauban