



DÉVELOPPEMENT
LOCAL ET VIE SOCIALE
Faire vivre le territoire



**ESPACES DE VIE SOCIALE,
ÉVALUEZ VOTRE IMPACT !**

KIT MÉTHODOLOGIQUE

Travail réalisé sous la coordination de Dorothee COGNEZ, Conseillère développement local, Familles Rurales Fédération nationale

Avec la participation de :

Virginie Legrand, fédération Familles Rurales Meurthe-et-Moselle

Christophe Rial, fédération Familles Rurales de la Loire

Corine Constancias, fédération Familles Rurales du Cantal

Cécile Redondin, fédération Familles Rurales de Corrèze

Alexandra Pettersson, fédération Familles Rurales du Tarn

Nolwenn Ales-Bihan, fédération Familles Rurales du Finistère

et 20 EVS de ces départements.

Mise en page : fédération nationale - Imprimé en novembre 2021 par Arlys Création

TABLE DES MATIÈRES

AVANT-PROPOS	P. 5
INTRODUCTION	P. 7
FICHES MÉTHODE	P.13
Les dix étapes de la démarche d'auto-évaluation	p. 15
• ÉTAPE 1 : Pourquoi une démarche d'évaluation d'impact pour votre EVS ?	p.17
• ÉTAPE 2 : De quelles ressources disposez-vous ?	p.19
• ÉTAPE 3 : Quelle ambition pour votre démarche d'évaluation ?	p. 21
• ÉTAPE 4 : Qui sont vos parties prenantes ? Pour qui cherchez-vous à produire des impacts ?	p. 23
• ÉTAPE 5 : Quels impacts souhaitez-vous évaluer ?	p. 25
• ÉTAPE 6 : Quels indicateurs utiliser ?	p. 27
• ÉTAPE 7 : Quels outils d'évaluation choisir, et comment les construire ?	p. 29
• ÉTAPE 8 : Comment collecter les données utiles à la démarche d'évaluation ?	p. 33
• ÉTAPE 9 : Comment analyser les résultats de l'évaluation ? et comment les construire ?	p. 35
• ÉTAPE 10 : Comment valoriser les résultats de l'évaluation ?	p. 37
FICHES IMPACTS	P.39
Les impacts sur les habitants	p. 41
• IMPACT 1 : Un accès à des services et activités qui répondent aux besoins des habitants	p. 43
• IMPACT 2 : Le renforcement du lien social et des opportunités de vivre ensemble	p. 45
• IMPACT 3 : Un espace qui accueille, qui écoute et qui accompagne	p. 47
• IMPACT 4 : La possibilité de s'engager concrètement sur son territoire	p. 49
• IMPACT 5 : Un changement de regard sur son territoire	p. 51

Les impacts sur les acteurs du territoire p. 53

- **IMPACT 6** : Des partenariats concrets au service de besoins locaux p. 55
- **IMPACT 7** : Une meilleure interconnaissance, des liens renforcés entre acteurs associatifs et institutionnels p. 57
- **IMPACT 8** : Des acteurs institutionnels plus ancrés dans la réalité et les besoins de leur territoire p. 59
- **IMPACT 9** : Des habitants qui s'engagent davantage dans les initiatives associatives et citoyennes du territoire p. 61
- **IMPACT 10** : L'émergence de nouveaux projets, au sein de l'EVS et au-delà p. 63

FICHES OUTILS P. 65

Tableau récapitulatif des outils p. 67

- **OUTIL 1** : La recherche documentaire p. 69
- **OUTIL 2** : La base adhérents p. 73
- **OUTIL 3** : La fiche action p. 75
- **OUTIL 4** : Le registre d'activités p. 79
- **OUTIL 5** : Le questionnaire p. 83
- **OUTIL 6** : L'animation d'ateliers participatifs sur le sujet de l'impact p. 93
- **OUTIL 7** : Aborder les questions d'impact au cours de réunions ou d'entretiens avec des acteurs du territoire p. 99

FICHES CONSEILS P. 107

- **CONSEIL 1** : Validez vos indicateurs p. 109
- **CONSEIL 2** : Ressources numériques utiles à la collecte et à la consolidation des données p. 111
- **CONSEIL 3** : Comment conduire un entretien ? p. 113
- **CONSEIL 4** : Valorisez les résultats de votre évaluation p. 115

POUR ALLER PLUS LOIN

- Glossaire p. 119
- Bibliographie p. 125

AVANT-PROPOS

Les structures de l'Animation de la vie sociale (AVS) telles que les espaces de vie sociale (EVS) proposent dans leurs projets, une variété d'actions autour de la culture, des loisirs et du sport, des services d'accompagnement à la parentalité, de soutien aux publics fragilisés, des échanges citoyens. Ce sont des structures de proximité avec un ancrage territorial fort, au plus proche des populations. Une de leurs spécificités, la participation des habitants, est un des principes phare de l'AVS. Ces structures remplissent également un rôle politique sur les territoires : elles coopèrent à l'animation de la vie locale, dans la co-construction d'actions avec les partenaires et acteurs locaux.

Agréées par le Conseil d'administration de la Caisse des allocations familiales (Caf), leur projet d'animation locale est cofinancé par une subvention de fonctionnement, créée il y a plus de 20 ans par la Caisse nationale des allocations familiales (Cnaf) pour répondre aux problématiques de territoires. Actuellement, les EVS font face à de nouveaux besoins, à de multiples opportunités mais aussi à des défis. Ils sont notamment confrontés à des évolutions des caractéristiques et des attentes des populations qu'ils accueillent ; mais aussi à des changements dans le cadre réglementaire, notamment avec l'apparition des conventions territoriales globales, démarche pilotée par les Caf.

Les EVS du réseau Familles Rurales comme tous les espaces de vie sociale, mais avec les spécificités du milieu rural, sont interrogés sur leur pertinence et leur valeur ajoutée sur leurs territoires. Ils rendent compte, dans un dialogue avec les Caf, dans leurs rapports d'activités, par des bilans au moment de chaque renouvellement d'agrément, et par un reporting dans le cadre de l'observatoire national Senacs. Si ces démarches démontrent l'ampleur de leurs actions et l'adhésion des publics accueillis aux propositions qui leur sont faites, peu de place est aujourd'hui donnée à la prise en compte de l'implication des habitants, des usagers des services et des partenaires territoriaux, dans les évaluations qualitatives et participatives.

Outiller les EVS dans une logique d'évaluation d'impact, c'est-à-dire dans un questionnement du rapport entre l'EVS, ses différentes parties prenantes et son territoire, apparaît comme un complément utile et nécessaire aux démarches actuelles.

Fort des 150 structures de son réseau, la fédération nationale Familles Rurales en tant qu'animateur d'un réseau d'EVS soutenue par la Caisse nationale des allocations familiales et la Caisse centrale de la mutualité sociale agricole est légitime pour présenter une méthodologie qui peut être partagée avec les acteurs de l'animation locale territoriale et transférable à tous les EVS en milieu rural.

Dominique Marmier, président, Familles Rurales fédération nationale
Eric Desroziers, conseiller à la Caisse nationale des allocations familiales

INTRODUCTION

Pourquoi ce guide ?

Ce guide est un mode d'emploi à destination des espaces de vie sociale (EVS) en milieu rural qui réfléchissent à la mise en place d'une démarche d'auto-évaluation*¹ pour mieux comprendre, mesurer et valoriser leurs impacts.

Il est né d'une réflexion conjointe de la Caisse nationale des allocations familiales et de la fédération nationale Familles Rurales. Toutes deux convaincues de l'importance et de la valeur ajoutée des espaces de vie sociale en milieu rural, elles ont souhaité vous accompagner dans la valorisation de vos impacts.

Co-construit avec des espaces de vie sociale du réseau Familles Rurales, ce guide vous propose des étapes simples et concrètes pour rentrer dans une démarche d'évaluation d'impact : identifier vos parties prenantes, sélectionner les impacts à mesurer, trouver et construire les bons outils pour le faire, et enfin valoriser les résultats de votre démarche d'évaluation.

Impact social des EVS en milieu rural : de quoi parle-t-on ?

En tant qu'espace de vie sociale, vous...



Moyens mobilisés : Ressources (humaines, matérielles et financières) qui sont réunies et utilisées pour atteindre les objectifs d'un projet.

Exemple : *En tant qu'EVS, pour mener à bien vos missions, vous mobilisez le temps et les compétences de vos bénévoles, des ressources financières de la Caf, parfois le temps et les compétences d'une personne salariée en charge de la coordination...*

1. Les mots marqués du signe * sont définis dans le glossaire

Réalisations : Ensemble des actions mises en œuvre (souvent dans le cadre d'un projet), en vue d'atteindre vos objectifs.

Exemple : Dans le cadre de vos activités, vous proposez des permanences, organisez un ou plusieurs ateliers pour les habitants, vous proposez des services utiles comme de la mobilité solidaire ou un accompagnement au numérique...

Résultats : Conséquences immédiates des actions mises en œuvre, notamment pour les parties prenantes ou publics ciblés par l'action.

Exemple : Quand vous proposez des permanences, des habitants passent la porte et viennent bénéficier de convivialité ou de services ; des personnes participent aux ateliers que vous proposez et y éprouvent du plaisir, etc.

Impacts : Changements durables dans la situation de vos adhérents, des habitants ou des acteurs de votre territoire du fait de votre présence et de vos actions.

Exemple : Quand vous proposez des activités intergénérationnelles, les participants créent des liens qu'ils n'auraient pas développés ailleurs ; des personnes peuvent réaliser des démarches en ligne qui leur permettent de débloquent des situations personnelles ; des jeunes montent des projets grâce à votre accompagnement...

Ce guide vous propose des approches et des outils pour évaluer l'impact social de votre EVS, c'est-à-dire pour **caractériser et mesurer les changements à moyen et long terme permis par vos actions**.

Il ne s'agit pas simplement de mesurer les ressources mobilisées (ex. : le temps consacré par vos bénévoles à certaines actions), les réalisations (ex. : le nombre d'heures de permanences proposées), ou encore les résultats (ex. : le nombre de personnes accueillies), mais bien de savoir ce qui change dans la durée en conséquence de vos actions.

DES IMPACTS POUR LES HABITANTS

Qu'est-ce qui change pour les habitants ? Trouvent-ils des réponses durables et fiables à leurs besoins ? Créent-ils des liens avec d'autres ? S'impliquent-ils davantage dans la vie de leur commune ?

DES IMPACTS POUR VOTRE TERRITOIRE

Qu'est-ce qui change pour votre territoire ? Les acteurs locaux construisent-ils des projets communs grâce à votre accompagnement ? Ont-ils une meilleure connaissance de la situation et des besoins des habitants ?

La notion d'« Évaluation d'impact » désigne l'ensemble des actions mises en œuvre pour objectiver ces changements, pour les qualifier et pour les quantifier.



Comment ce guide a-t-il été construit ?

Ce guide méthodologique est l'aboutissement d'un travail collaboratif mené de décembre 2019 à novembre 2021 par la fédération nationale Familles Rurales, accompagné par EEXISTE. EEXISTE est un réseau d'experts spécialisé dans l'évaluation d'impact au service des acteurs de l'économie sociale et solidaire.

Si la pandémie de Covid-19 a freiné les travaux, elle n'a pas empêché une démarche de co-construction dynamique et participative : elle a en effet encouragé l'utilisation de méthodes collaboratives à distance. Ce guide a donc été pensé et élaboré autour des réflexions et des pratiques de 6 fédérations départementales Familles Rurales qui accompagnent des espaces de vie sociale au quotidien, et de plus de 20 EVS du réseau.

EEXISTE a joué avant tout un rôle d'animation et de facilitation de la démarche : au travers d'observations du fonctionnement d'EVS, d'entretiens avec des salariés et des bénévoles, de 12 ateliers de travail et d'une consultation en ligne, les contours et les contenus du guide méthodologique ont été élaborés pour prendre en compte la diversité des contextes, des besoins et des fonctionnements de chaque EVS.

Ce processus collaboratif a permis de répondre successivement aux questions suivantes :

1 – Quelles sont les attentes des espaces de vie sociale ?

Il apparaît que les EVS sont demandeurs d'un appui méthodologique pour comprendre ce qu'est une démarche d'évaluation et construire une approche adaptée à leur réalité. Ces besoins varient en fonction de la maturité du projet, des compétences des équipes bénévoles et salariées et du temps disponible pour l'évaluation. Ce guide prévoit donc des réponses différenciées en fonction des besoins de chaque EVS.

2 – Comment accompagner les EVS à mettre en place et à renforcer leurs pratiques d'évaluation ?

Les participants à la démarche de construction du guide ont identifié plusieurs axes autour desquels construire une proposition d'accompagnement à l'évaluation d'impact :

- Un apport en méthodologie : comprendre les grandes notions, se fixer des objectifs, établir un périmètre d'évaluation, construire des outils et les mettre en œuvre.
- Un apport en théorie : caractériser les grandes familles d'impacts, les décrire, les illustrer.
- Un apport en outillage : savoir construire et utiliser les principaux outils utiles à l'évaluation
- Des conseils pratiques : bénéficier des expériences d'autres EVS, s'appuyer sur des exemples, gagner en temps et en efficacité.

C'est autour de ces 4 dimensions qu'est organisé ce guide.



3 – Quels sont les facteurs qui influencent les besoins d'évaluation des EVS ?

Les travaux ont permis d'identifier des facteurs clés qui influencent le fonctionnement, les impacts et les besoins d'évaluation des EVS. Ces facteurs relèvent de l'organisation de chaque EVS, des missions qu'il s'est fixées ou encore des dynamiques territoriales. Ces caractéristiques ont nourri la construction des étapes méthodologiques et des outils proposés.

4 – Comment caractériser les impacts des espaces de vie sociale ?

Les impacts des EVS ont été décrits, caractérisés, regroupés en grandes familles et hiérarchisés en fonction de leur importance et de leur fréquence. Il apparaît que les espaces de vie sociale ont des impacts forts pour les habitants et pour les acteurs de leurs territoires, qui peuvent être schématiquement regroupés en 10 grandes familles. Chaque famille d'impacts fait l'objet d'une Fiche Impact du guide.

5 – Autour de quels indicateurs structurer l'évaluation ?

Une réflexion a été menée pour identifier les indicateurs utilisés par les EVS, attendus par les partenaires, ou encore utiles pour décrire et démontrer les impacts des EVS. Certains exemples d'indicateurs sont proposés dans les fiches impacts pour illustrer des bonnes pratiques.

Il n'est cependant pas possible de constituer une liste exhaustive d'indicateurs au vu de la richesse et de la diversité des EVS et de leurs projets. Pour répondre aux besoins spécifiques de chaque EVS, ces exemples sont complétés par un mode d'emploi pour construire des indicateurs et valider leur pertinence.

6 – Quelles pratiques et quels exemples peuvent appuyer une démarche d'évaluation ?

Tout au long des travaux, des pratiques d'évaluation existantes ont été identifiées, débattues, illustrées. Ce guide propose donc des retours d'expériences d'EVS et propose certains exemples d'outils existants qui peuvent servir d'inspiration.

Ce travail d'identification des bonnes pratiques va se poursuivre tout au long de la diffusion de ce guide. Tous les EVS affiliés à Familles Rurales sont invités à contribuer à une boîte à outils de l'évaluation proposée dans l'intranet de l'organisation à tous les EVS existants et en création.

Ce guide est le fruit d'un travail collaboratif. Rédigé par EEXISTE, relu et amélioré par les équipes de Familles Rurales (fédérations et EVS) et mis en forme par les équipes de la fédération nationale Familles Rurales, il est amené à évoluer selon vos retours et vos pratiques.



Comment ce guide est-il organisé ?

Ce guide est organisé en quatre parties. Un code couleur vous permettra de vous repérer dans les différentes parties.

PARTIE 1 : Fiches méthode : Les étapes pour construire et mettre en œuvre une évaluation d'impact

PARTIE 2 : Fiches impacts : Les principaux impacts des espaces de vie sociale et les indicateurs qui les démontrent

PARTIE 3 : Fiches outils : Comment construire et utiliser des outils d'évaluation

PARTIE 4 : Fiches conseils : Des partages d'expérience d'EVS, des conseils pour valoriser ses résultats

Ce guide n'est pas conçu pour être lu de manière linéaire : vous êtes invités à naviguer en fonction de vos besoins et de votre progression dans votre démarche d'évaluation.

Les fiches méthode vous renverront notamment à des fiches impacts, outils et conseils ; les fiches impacts vous renverront à des fiches outils ; et les fiches outils vous renverront à des fiches conseils.

Pour vous accompagner dans votre progression, des tableaux ou schémas récapitulatifs en début de chaque partie vous aideront à vous repérer. Des liens hypertexte vous aideront à naviguer sur la version numérique de ce guide.

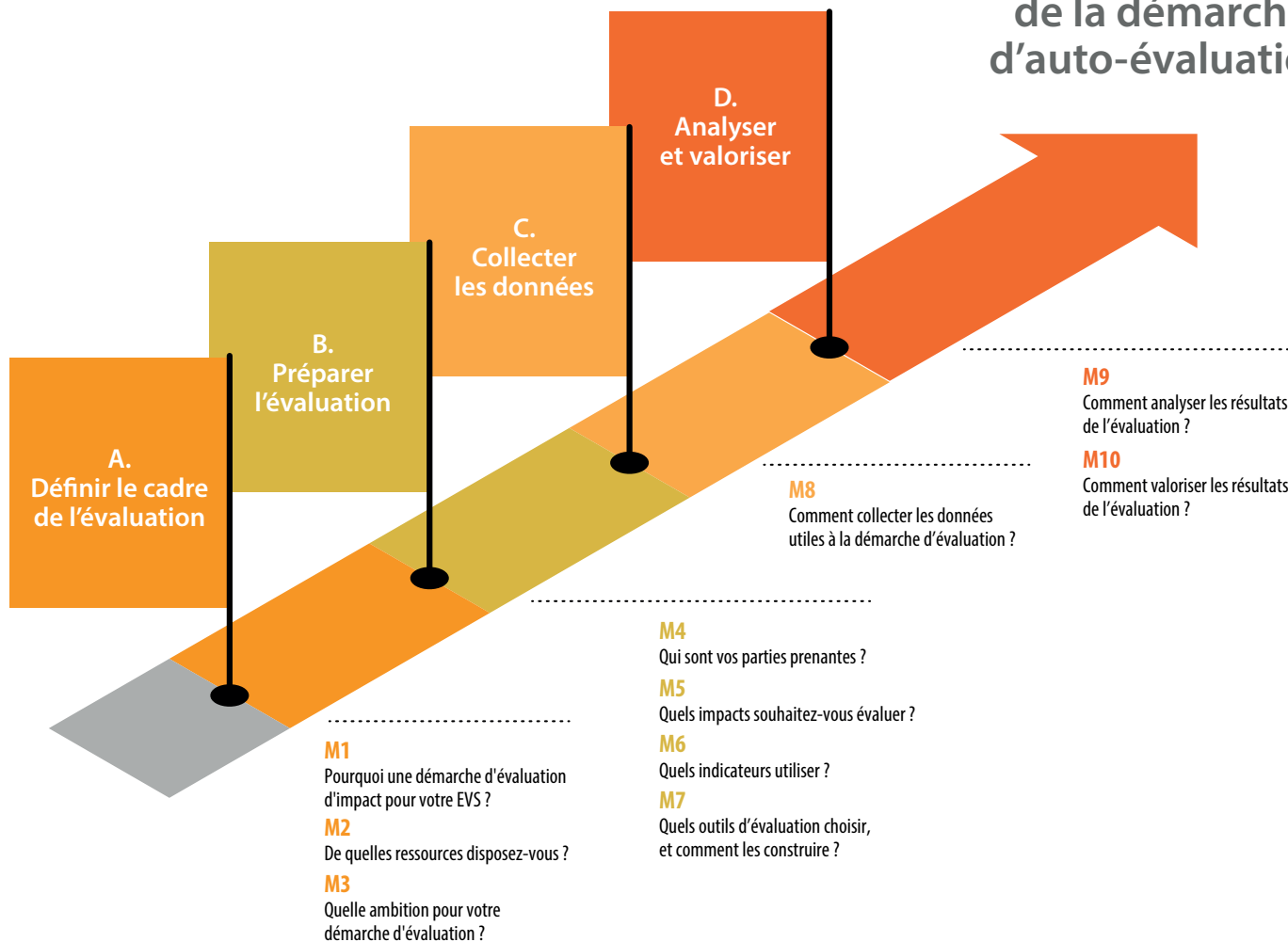
Un glossaire vous rappelle également en fin de guide les définitions des principales notions utilisées dans ce guide. Les mots qui y sont définis sont marqués du symbole *.

Comment aller plus loin ?

Des ressources pour aller plus loin sont proposées à la fin de certaines fiches. De plus, la bibliographie et la table de ressources en fin de guide vous donnent des pistes pour approfondir ce que vous aurez compris et testé à la lecture de ce guide et vous aident à aller plus loin dans la mise en œuvre de votre démarche.

FICHES MÉTHODE

Les 10 étapes de la démarche d'auto-évaluation



ÉTAPE 1 : POURQUOI UNE DÉMARCHE D'ÉVALUATION D'IMPACT POUR VOTRE EVS ?

La question préliminaire à toute démarche d'évaluation d'impact* est « Pourquoi ? ». Les réponses à cette question vous guideront dans la décision ou non de rentrer dans une démarche d'évaluation ; et vous permettront de fixer l'ambition de votre démarche.

Pourquoi avez-vous ouvert ce guide ? Qu'est-ce qui vous a donné envie de réfléchir à votre impact social ?

Quatre grandes catégories de motivations peuvent guider votre réflexion :

1. Faire de la pédagogie sur votre EVS auprès d'acteurs institutionnels et de vos bénéficiaires existants et potentiels :

- Expliquer ce qu'est un EVS et pourquoi c'est utile aux habitants et au territoire
- Disposer d'arguments simples et convaincants pour s'assurer du soutien d'un élu, d'un technicien...
- ...

2. Piloter votre activité

- Disposer de données fiables quant aux activités et services proposés par l'EVS
- Identifier les services et activités qui ont le plus d'impact auprès des habitants et réaliser des arbitrages si nécessaire
- Valider la pertinence d'un nouveau projet ou d'une nouvelle activité
- Identifier des pistes d'amélioration pour la poursuite d'activités et la mise en œuvre de certains services
- ...

3. Rendre des comptes à des partenaires

- Faire une demande de renouvellement d'agrément auprès de la Caf
- Répondre au questionnaire SENACS (Système d'Échanges National des Centres Sociaux)
- Réaliser un bilan de projet pour un partenaire financier (public ou privé)
- Valoriser l'action de l'EVS
- ...

4. Motiver vos bénévoles et vos partenaires opérationnels

- Montrer à vos bénévoles et à vos partenaires opérationnels que leur engagement est utile
- Disposer d'arguments pour recruter de nouveaux bénévoles
- Disposer d'arguments pour promouvoir vos activités et vos services
- ...

Pour répondre à cette question au niveau de votre EVS, vous pouvez réfléchir collectivement, par exemple en réunion de conseil d'administration (CA).

⇒ La [Fiche Outil O6](#) vous donne des idées pour animer ce temps de réflexion collective.

ASTUCE

Il peut être utile de dresser la liste des parties prenantes* / des personnes qui posent des questions sur votre impact.



ÉTAPE 2 : DE QUELLES RESSOURCES DISPOSEZ-VOUS ?

Pour aborder votre démarche, il est essentiel de prendre la mesure des ressources dont vous disposez :

BUDGET

Quel budget pouvez-vous mobiliser pour l'évaluation ?
(=> financer des déplacements, des impressions de documents ou de questionnaires, du matériel d'animation...)

ÉQUIPE/TEMPS

Combien de temps l'équipe salariée peut-elle engager dans l'évaluation ?

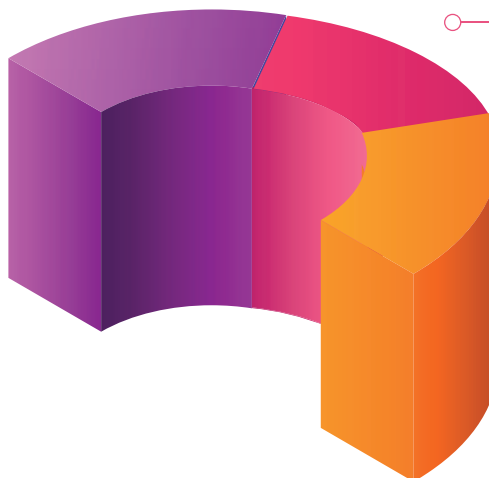
Combien de bénévoles sont intéressés par cette question ?
Combien de temps sont-ils prêts à y consacrer ?

COMPÉTENCES

Quelles sont les compétences de votre équipe ? Les personnes ont-elles déjà mené une évaluation ?

Sont-elles à l'aise pour aller interroger les habitants, les usagers, les partenaires ?

Sont-elles à l'aise avec les outils numériques ? Les calculs statistiques ?



Pour clarifier les ressources que vous pouvez mobiliser, vous pouvez utiliser le tableau suivant :

	*	**	***
Équipe / Temps	Vous disposez de peu de temps pour l'évaluation : peu de personnes sont motivées ou disponibles, c'est une priorité secondaire pour l'équipe.	Vous disposez d'un temps raisonnable pour l'évaluation : vous avez constitué une petite équipe motivée, qui se rendra disponible pour faire le travail nécessaire.	Le sujet de l'évaluation est une priorité pour l'équipe et votre EVS est prêt à y consacrer beaucoup de temps pour approfondir des questions liées à l'impact.
	<i>Quelques jours de temps cumulé</i>	<i>1 à 2 semaines de temps cumulé</i>	<i>2 à 4 semaines de temps cumulé</i>
	*	*	***
Compétences	Vous n'avez jamais abordé la question de l'évaluation, toutes les compétences sont à acquérir et les outils à construire.	Vous avez un niveau raisonnable de compétences : certaines personnes de l'équipe ont déjà conduit des évaluations, sont motivées pour en apprendre davantage.	Certains membres de l'équipe sont très à l'aise avec l'évaluation et sont confiants pour mettre en place des démarches ambitieuses.
	*	*	***
Budget	Vous n'avez aucun budget.	Vous avez un petit budget qui vous permettra de couvrir les dépenses courantes.	Vous avez un budget dédié à l'évaluation qui vous permet de conduire une démarche ambitieuse.
		50 à 100 €	> 100 €

Ce tableau vous permet d'établir un niveau possible d'ambition pour votre démarche d'évaluation : en vous positionnant dans une case à chaque niveau, vous pouvez établir un niveau pour chaque (1, 2 ou 3 étoiles). Vous avez donc au total entre 3 et 9 étoiles, ce qui vous guidera à [l'étape numéro 3](#).

ÉTAPE 3 : QUELLE AMBITION POUR VOTRE DÉMARCHE D'ÉVALUATION ?

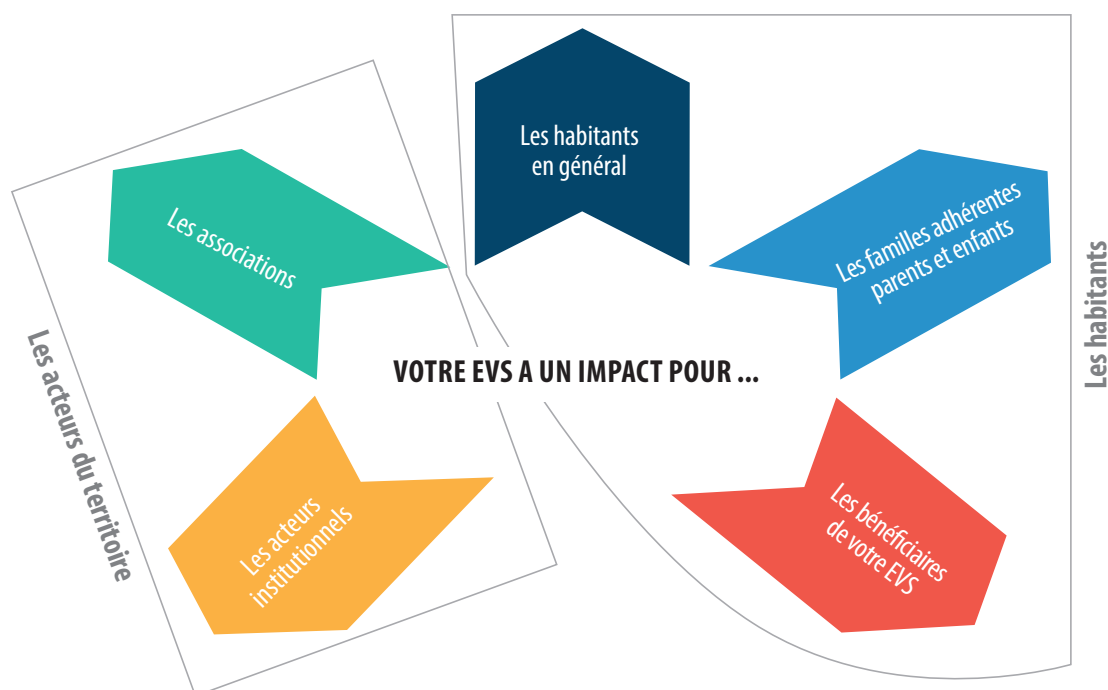
En croisant les objectifs de votre évaluation et les ressources dont vous disposez, il est possible de fixer un cap à votre démarche d'évaluation.

[L'étape 2](#) vous a permis d'identifier votre niveau de ressources disponibles (entre 3 et 9 étoiles). Ce tableau s'y réfère.

Niveau de ressources	3 ou 4 ★	5 à 7 ★	8 ou 9 ★
Objectifs			
Faire de la pédagogie sur votre EVS et sur son utilité pour les habitants et le territoire	<p>Concentrez vos efforts sur :</p> <ul style="list-style-type: none"> - L'identification de vos parties prenantes* prioritaires (étape 4) - L'identification de vos impacts* les plus importants (étape 5) <ul style="list-style-type: none"> - L'illustration de ces impacts par des exemples - La valorisation de ces impacts (étape 10) 		<p>Concentrez vos efforts sur :</p> <ul style="list-style-type: none"> - La réalisation d'un état des lieux* des besoins des habitants (Outil 1 et Outil 7) - L'identification de vos parties prenantes prioritaires (étape 4) - L'identification de vos impacts les plus importants (étape 5) <ul style="list-style-type: none"> - L'illustration de ces impacts par des exemples - La valorisation de ces impacts (étape 10)
Piloter votre activité	<p>Sur la base de vos fiches actions* (cf. outil 3), mettez en place des outils simples de suivi de vos activités (cf. outil 2 & outil 4) et assurez-vous de bien les remplir.</p>	<p>Mettez en place des outils simples de suivi de vos activités (cf. outil 2 & outil 4) et assurez-vous de bien les remplir.</p> <p>Administrez un questionnaire annuel à vos adhérents pour collecter leurs retours sur vos actions (outil 5).</p>	<p>Mettez en place des outils simples de suivi de vos activités (cf. outil 2 & outil 4) et assurez-vous de bien les remplir.</p> <p>Administrez un questionnaire annuel à vos adhérents pour collecter leurs retours sur vos actions (outil 5).</p> <p>Animez des temps de réflexion collective sur les résultats des questionnaires et les enseignements à en tirer (outil 6).</p>
Rendre des comptes à vos partenaires, notamment dans le cadre d'un renouvellement d'agrément	<p>Cherchez des ressources supplémentaires, par exemple en faisant appel à votre fédération ou en organisant une réunion avec vos bénévoles.</p> <p>Tout au long de votre démarche d'évaluation (étape 4 à étape 9) et dans le choix de vos outils, choisissez les options les plus simples.</p>	<p>Tout au long de votre démarche d'évaluation (étape 4 à étape 9), mobilisez votre équipe pour choisir les options qui vous conviennent de manière collégiale.</p> <p>Votre objectif est d'avoir une démarche cohérente et complète, sans pour autant viser des outils ou des approches trop complexes ou originales.</p>	<p>Tout au long de votre démarche d'évaluation (étape 4 à étape 9), mobilisez votre équipe pour choisir les options qui vous conviennent de manière conviviale.</p> <p>Vous pouvez choisir des outils plus complexes ou des approches plus originales si vous souhaitez renouveler votre approche de l'évaluation.</p>

Niveau de ressources	3 ou 4 ✨	5 à 7 ✨	8 ou 9 ✨
Objectifs			
Motiver vos bénévoles et vos partenaires opérationnels	<p>Concentrez vos efforts sur :</p> <ul style="list-style-type: none"> - L'identification de vos parties prenantes prioritaires (étape 4) - L'identification de vos impacts les plus importants (étape 5) - L'illustration de ces impacts par des exemples - La valorisation de ces impacts (étape 10) <p>Intéressez-vous en particulier aux actions et aux parties prenantes qui motivent vos bénévoles et intéressent vos partenaires opérationnels*.</p>	<p>Concentrez vos efforts sur :</p> <ul style="list-style-type: none"> - L'identification de vos parties prenantes prioritaires (étape 4) - L'identification de vos impacts les plus importants (étape 5) - L'illustration de ces impacts par des exemples - La valorisation des données dont vous disposez dans le cadre de votre pilotage d'activité et de vos bilans auprès de vos partenaires <p>Intéressez-vous en particulier aux actions et aux parties prenantes qui motivent vos bénévoles et intéressent vos partenaires opérationnels.</p>	<p>Concentrez vos efforts sur :</p> <ul style="list-style-type: none"> - L'identification de vos parties prenantes prioritaires (étape 4) - L'identification de vos impacts les plus importants (étape 5) - L'illustration de ces impacts par des exemples - La valorisation des résultats quantitatifs* et qualitatifs* de ces actions (étape 6 à étape 10) <p>Intéressez-vous en particulier aux actions et aux parties prenantes qui motivent vos bénévoles et intéressent vos partenaires opérationnels.</p>

ÉTAPE 4 : QUI SONT VOS PARTIES PRENANTES ? POUR QUI CHERCHEZ-VOUS À PRODUIRE DES IMPACTS ?



En fonction des ressources dont vous disposez ([Etape 2](#) et [Etape 3](#)), il est important de cibler vos efforts sur une à trois parties prenantes, car il n'est pas possible de tout évaluer. Parmi ces parties prenantes, y en a-t-il certaines qui sont particulièrement au cœur du projet de votre EVS ?

- En lien avec le diagnostic de territoire que vous avez réalisé
- En lien avec les principales actions mises en œuvre
- En lien avec les parties prenantes que vous souhaitez mobiliser
- En lien avec les attentes de vos partenaires

Pour répondre à cette question au niveau de votre EVS, vous pouvez réfléchir collectivement en réunion de CA. Vous pouvez vous référer à la [fiche outil O6](#) pour trouver des idées !

ASTUCE

Il peut être utile de faire la liste des parties prenantes et de permettre à chacun de voter pour la partie prenante qui lui semble prioritaire (par exemple avec des gommettes).

ÉTAPE 5 : QUELS IMPACTS SOUHAITEZ-VOUS ÉVALUER ?

Pour chacune des parties prenantes* que vous avez sélectionnées à l'[étape 4](#), il s'agit maintenant de faire la liste des impacts* sur lesquels vous souhaitez concentrer vos efforts d'évaluation*.

Les **fiches « Impacts »** de ce guide sont là pour vous guider dans votre réflexion.

⇒ Les **fiches I1 à I5** explicitent et illustrent les grandes familles d'impacts qui concernent les habitants.

⇒ Les **fiches I6 et I10** explicitent et illustrent les grandes familles d'impacts qui concernent les acteurs de votre territoire.

Après avoir étudié les fiches impacts, sélectionnez un à trois impacts qui sont particulièrement importants pour chaque partie prenante prioritaire :

- Quels changements permis par votre EVS souhaitez-vous vérifier ?
- Sur quoi souhaitez-vous interroger vos parties prenantes ?
- Que souhaitez-vous valoriser dans vos bilans et auprès de votre comité de pilotage ?

N'hésitez pas à expliciter ou à reformuler les impacts qui vous intéressent, pour vous guider dans la suite de l'évaluation.

Vous pouvez ainsi commencer à constituer un tableau qui vous permettra progressivement de préparer votre évaluation.

Partie prenante prioritaire	Familles d'impact	Détails/explications
Partie prenante #1	Famille d'impact #1	
	Famille d'impact #2	
	Famille d'impact #3	
Partie prenante #2	Famille d'impact #1	
	Famille d'impact #2	

Partie prenante prioritaire	Familles d'impact	Détails/explications
Les familles adhérentes, en particulier les parents	Un accès à des services et activités qui répondent aux besoins	Accès à des actions de soutien à la parentalité qui répondent à des questions partagées par les parents du territoire
	Un espace qui accueille, qui écoute, qui accompagne	Des parents qui utilisent l'EVS comme lieu d'accueil, d'écoute et de conseil
	La possibilité de s'engager concrètement sur son territoire	Des parents qui deviennent bénévoles de l'EVS, notamment membres du CA
Les associations locales	Une meilleure interconnaissance, des liens renforcés entre acteurs associatifs et institutionnels	Une diversité d'associations qui participent aux réunions et événements organisés par l'EVS

ÉTAPE 6 : QUELS INDICATEURS UTILISER ?

Il s'agit maintenant de définir les indicateurs* que vous allez utiliser pour mesurer chacun des impacts* sélectionnés à l'[étape 5](#).

Qu'est-ce qu'un indicateur ?

Un indicateur est un signe vérifiable et mesurable qui, par comparaison à une référence, permet de porter une appréciation.

- **Un indicateur de réalisation** permet de suivre la concrétisation d'actions : nombre d'événements réalisés, nombre d'heures de permanences, etc.
- **Un indicateur de résultat** permet de suivre les conséquences directes d'une réalisation : nombre de participants à un événement, nombre de bénévoles mobilisés dans un projet, satisfaction des adhérents, etc.
- **Un indicateur d'impact** s'attache à mesurer et à objectiver les changements permis par une action ou réalisation : simplification des démarches de la vie quotidienne, changement de pratiques ou de comportement, nouveaux liens entre des personnes ou des structures, etc.

Les indicateurs peuvent synthétiser des données quantitatives* ou qualitatives*.

Comment construire vos indicateurs ?

Les indicateurs visent à démontrer les impacts que vous avez listés dans votre tableau à l'[étape 5](#). Afin de traduire ces impacts en indicateurs, il faut les décrire de la manière la plus précise possible grâce à une grille de lecture qui répondra aux questions suivantes :

HYPOTHÈSE D'IMPACT

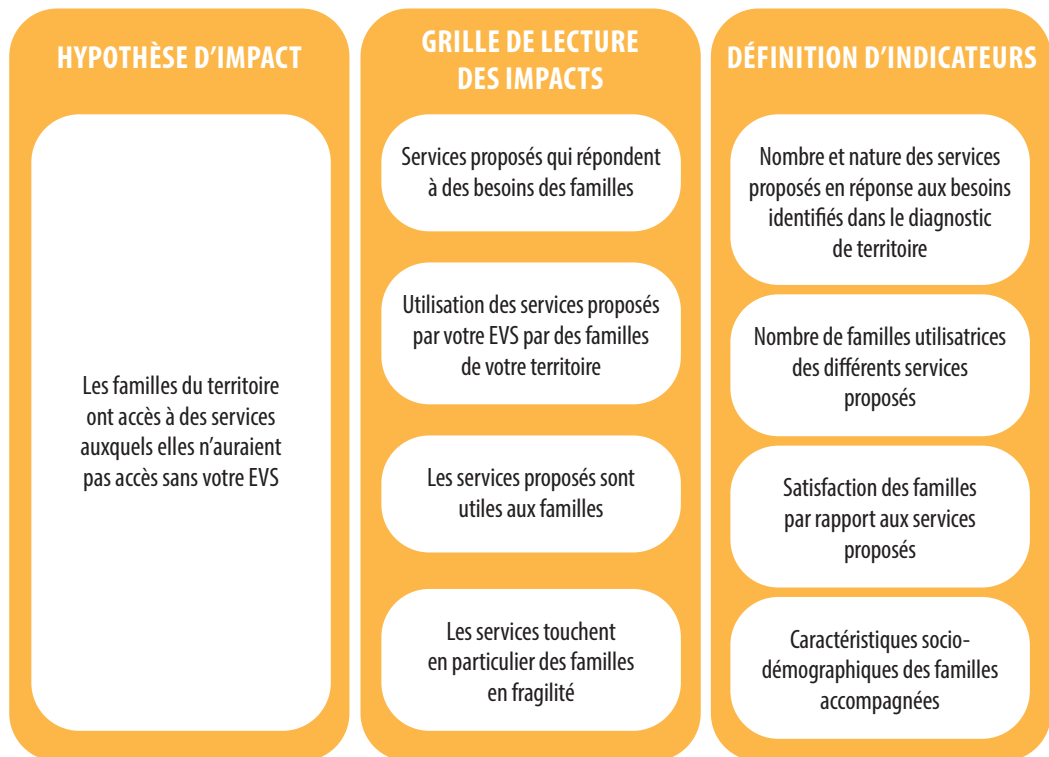
Faire la liste
des impacts à mesurer

GRILLE DE LECTURE DES IMPACTS

Comment chaque impact
va-t-il se traduire dans les faits ?
*Description aussi précise que possible
des effets concrets observés.*

DÉFINITION D'INDICATEURS

Pour chaque couple impact/effet,
choisir un indicateur qui permet
de mesurer un **écart ou
une dynamique** qui traduit
un changement.



⇒ Pour vérifier que vos indicateurs sont bien construits et vous seront utiles, n'hésitez pas à vous référer à la [Fiche Conseil C1](#).

Après avoir réalisé cette étape, vous pouvez ajouter une colonne à votre tableau de suivi-évaluation :

Partie prenante prioritaire	Familles d'impact	Détails/explications	Indicateurs
Partie prenante #1	Famille d'impact #1		
	Famille d'impact #2		
	Famille d'impact #3		
Partie prenante #2	Famille d'impact #1		
	Famille d'impact #2		

Pour aller plus loin

Construire des indicateurs

Le guide du F3E à télécharger sur : https://f3e.asso.fr/wp-content/uploads/guideimpact_2.pdf (Fiches 7, 8, 9)

Valider la qualité de ses indicateurs

[Fiche Conseil C1](#) : Validez vos indicateurs

ÉTAPE 7 : QUELS OUTILS D'ÉVALUATION CHOISIR, ET COMMENT LES CONSTRUIRE ?

Ce sont les indicateurs* que vous avez construits qui vous permettront de définir les outils d'évaluation les plus pertinents pour votre démarche d'évaluation. En effet, pour chaque indicateur, il est possible d'identifier un ou plusieurs outils qui permettraient de collecter les données nécessaires au calcul ou à la qualification de cet indicateur.

TYPE D'INDICATEUR	OUTILS D'ÉVALUATION POSSIBLES
Des données qui justifient la pertinence de vos actions, ou encore la cohérence entre vos actions et les besoins du territoire	<ul style="list-style-type: none"> ⇒ La recherche documentaire (Fiche 01) ⇒ La fiche action (pour se référer à votre diagnostic de territoire) (Fiche 03) ⇒ Le questionnaire (Fiche 05)
Des données qui décrivent vos usagers ou vos bénévoles, leur situation socio-démographique* = des données qui mesurent le nombre et montrent les caractéristiques des publics que vous touchez	<ul style="list-style-type: none"> ⇒ La Base adhérents (Fiche 02) ⇒ Le registre de suivi des activités (Fiche 04) ⇒ Le questionnaire (Fiche 05)
Des données qui décrivent les activités proposées par votre EVS et / la participation à ces activités	<ul style="list-style-type: none"> ⇒ La fiche action (Fiche 03) ⇒ Le registre de suivi des activités (Fiche 04)
Des données de perception de votre EVS, des activités et services que vous proposez, de la qualité des actions menées par... <ul style="list-style-type: none"> - Vos usagers quant aux activités et services proposés - Vos bénévoles - Les habitants - Les associations locales 	<ul style="list-style-type: none"> ⇒ Le questionnaire (Fiche 05) ⇒ L'animation de temps collectifs (Fiche 06) ⇒ Le temps de réunion (Fiche 07)
Des données de perception de votre EVS, des activités et des services que vous proposez, de la qualité des actions menées par... <ul style="list-style-type: none"> - Vos partenaires - Les élus 	<ul style="list-style-type: none"> ⇒ L'animation de temps collectifs (Fiche 06) ⇒ Le temps de réunion (Fiche 07)

Les fiches outils décrivent en détail les conditions d'utilisation et les modalités de construction des différents outils. Elles présentent également des exemples de ce à quoi ces outils et leur exploitation peuvent ressembler.

Chaque outil présente des forces et des limites. Il n'est pas pertinent d'utiliser tous les outils possibles, mais bien de concentrer vos efforts de collecte de données autour de quelques outils.

En fonction de vos ressources, il est recommandé de sélectionner quelques outils adaptés :

- Privilégiez les outils dont vous disposez déjà et qui n'impliquent pas de travail supplémentaire de mise en place : par exemple la base adhérents, ou la fiche action.
- Ne multipliez pas les outils de collecte d'information autour de la perception des habitants, des usagers ou de vos partenaires (deux dernières lignes du tableau précédent). Étudiez les différentes fiches outils et sélectionnez celles qui correspondent le mieux à vos ressources et à votre culture organisationnelle. Par exemple, si vos bénévoles maîtrisent mal les outils numériques, ne vous lancez pas dans la construction d'un questionnaire en ligne.

Attention ! Beaucoup d'outils nécessitent une certaine anticipation pour être utiles au moment de l'évaluation.

Par exemple :

- L'exploitation des données de la base adhérents n'a de sens que si cette base est bien renseignée en amont.
- L'animation d'un temps collectif d'échanges pour aborder les questions d'impacts aura plus de sens si vous avez une culture de réunions participatives et si vos parties prenantes sont à l'aise avec ce type d'exercice.
- Etc.

Il est possible que l'étape de sélection d'outils vous amène à questionner les indicateurs que vous avez définis à l'[étape 6](#) : peut-être que certains d'entre eux nécessitent l'utilisation d'un outil que vous déciderez finalement de ne pas utiliser. Il est dans ce cas là nécessaire d'ajuster les indicateurs aux outils, d'en reformuler certains, voire d'en supprimer quelques-uns.

Vous devriez maintenant disposer d'un tableau complété qui vous permet de procéder à la collecte de données.

Partie prenante prioritaire	Familles d'impact	Détails/explications	Indicateurs	Outils
Partie prenante #1	Famille d'impact #1			
	Famille d'impact #2			
	Famille d'impact #3			
Partie prenante #2	Famille d'impact #1			
	Famille d'impact #2			

Partie prenante prioritaire	Familles d'impact	Détails/explications	Indicateurs	Outils
Les familles adhérentes, en particulier les parents	Un accès à des services et activités qui répondent aux besoins	Accès à des actions de soutien à la parentalité qui répondent à des questions partagées par les parents du territoire	Nature des actions de soutien à la parentalité, en lien avec les besoins identifiés par le diagnostic de territoire	Fiches actions
			Nombre d'actions de soutien à la parentalité proposées pendant l'année	Registre de suivi des activités
			Nombre moyen de participants aux actions de soutien à la parentalité	Registre de suivi des activités
	Un espace qui accueille, qui écoute, qui accompagne	Des familles qui considèrent l'EVS comme un lieu d'accueil, d'écoute et d'accompagnement	Nombre de visites uniques de l'EVS au cours des permanences d'accueil	Registre de suivi des activités
			Part des familles adhérentes qui ont eu recours à l'EVS comme lieu d'accueil et d'accompagnement	Questionnaire adhérents
			Satisfaction des familles adhérentes par rapport à l'accueil au sein de l'EVS	Questionnaire adhérents
	La possibilité de s'engager concrètement sur son territoire	Des parents qui deviennent bénévoles de l'EVS, notamment membres du CA	Nombre de bénévoles actifs	Registre de suivi des activités
			Nombre d'adhérents qui se déclarent prêts à s'engager comme bénévole	Questionnaire adhérents

Dans cet exemple, l'EVS a décidé de privilégier 3 outils : les fiches actions, le registre de suivi des activités et un questionnaire adhérents.

ÉTAPE 8 : COMMENT COLLECTER LES DONNÉES UTILES À LA DÉMARCHE D'ÉVALUATION ?

L'objectif de cette étape est de compléter le tableau que vous avez préparé aux étapes précédentes avec les données qui correspondent aux indicateurs* retenus. La collecte de données se fait donc en fonction des outils que vous avez sélectionnés aux précédentes étapes.

Prenez les outils un par un et complétez en premier lieu les données déjà disponibles dans votre suivi quotidien d'activité.

Cette étape vous permet d'extraire certains chiffres clés et d'effectuer des calculs simples par exemple à partir de votre registre de suivi d'activités ou de votre base adhérents.

L'utilisation d'outils spécifiques à l'évaluation, à savoir les questionnaires, les entretiens et les réunions dédiées à l'évaluation, nécessite une planification et des ressources plus importantes.

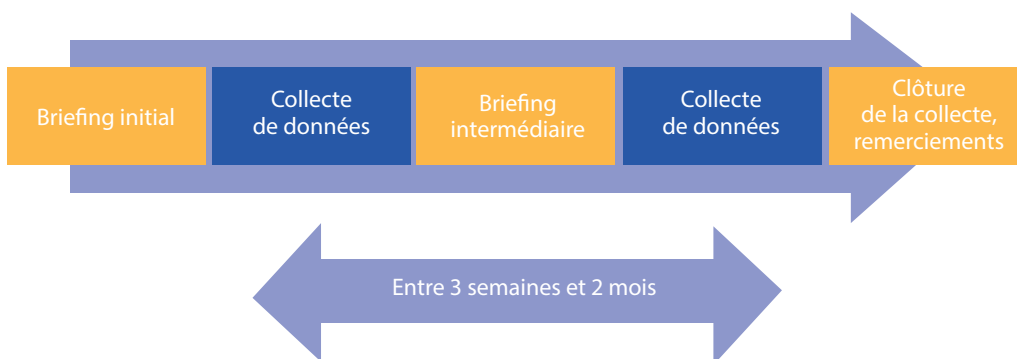
Voici quelques conseils pour mettre en œuvre la collecte de données :

- Etablir un rétroplanning, en partant de la date à laquelle vous souhaitez avoir terminé l'évaluation.
- Constituer une équipe motivée de salariés et / ou de bénévoles, en identifiant en particulier la personne qui coordonnera la collecte et s'assurera de son bon déroulement.
- Si c'est possible, associer l'équipe à la construction de ou des outils d'évaluation pour que chacun soit à l'aise avec leurs contours et leurs modalités.
- Organiser une réunion préparatoire avec l'ensemble des personnes qui utiliseront le ou les outils, en vous assurant de laisser chacun poser toutes ses questions et exprimer ses inquiétudes (par exemple sur la posture à prendre au cours d'un entretien). N'hésitez pas à vous appuyer sur les fiches conseils pour répondre à ces interrogations. Pensez en particulier à valider avec l'équipe :
 - **Le calendrier** : quelles sont les disponibilités de chacun ? Le rétroplanning est-il réaliste avec les disponibilités de chacun ?
 - **Les objectifs** : Combien de répondants aux questionnaires ou de participants à des entretiens ou à des réunions ? Au total ? Par membre de l'équipe en cas d'administration en direct ?

- **Les modalités de saisie des données** : les questionnaires ou entretiens doivent-ils être retranscrits par voie numérique ? Si oui, de quelle manière ? (Le numérique a l'avantage de faciliter la lecture des réponses et leur consolidation. Quelques outils numériques vous sont proposés dans la [fiche conseil C2](#))

- A mi-chemin de la collecte de données, vérifiez si tout se passe comme prévu : avez-vous récolté le bon nombre de questionnaires ou réalisé le bon nombre d'entretiens ? Avez-vous mobilisé suffisamment de personnes pour un temps d'animation sur l'impact de votre EVS ? Si ce n'est pas le cas, essayez d'identifier les causes du problème, par exemple par un débriefing avec toutes les personnes mobilisées dans la collecte de données. Il peut être opportun de faire évoluer les outils, de revoir votre planning, ou de mobiliser davantage de personnes pour vous aider.
- A la fin de la collecte de données, veillez à rassembler toutes les données collectées, de préférence via une retranscription numérique pour faciliter la lecture des réponses.
- Pensez à remercier l'ensemble de l'équipe. Une bonne manière de le faire peut être de les associer à l'analyse des résultats.

De manière indicative, voici les grandes étapes de la collecte de données.



A titre indicatif, voici les temps à prévoir pour la mise en œuvre :

Pour un questionnaire papier auto-administré : 2 mois

Pour un questionnaire en ligne : 1 mois

Pour un questionnaire administré en direct :

15 minutes par questionnaire, 10 minutes de retranscription

Pour des entretiens approfondis :

45 minutes à 1 heure par entretien, 30 minutes de retranscription

Pour l'animation d'une réunion sur l'impact de l'EVS :

Prévoir les invitations 1 mois à l'avance, une réunion de 2 heures environ, 1h30 de retranscription

ÉTAPE 9 : COMMENT ANALYSER LES RÉSULTATS DE L'ÉVALUATION ? ET COMMENT LES CONSTRUIRE ?

REGROUPER LES DONNÉES COLLECTÉES

Pour entrer dans l'analyse, il est recommandé d'organiser toute la matière collectée à l'étape 8 en complétant le tableau avec les données correspondantes à chaque indicateur.

Si l'exercice peut sembler simple pour les données quantitatives*, où il s'agit de chiffres, il peut être plus compliqué pour les données qualitatives*. Pour vous assurer de ne pas perdre la richesse des enseignements tirés des entretiens réalisés et des témoignages collectés au cours de votre évaluation, vous pouvez classer des extraits de réponses ou de citations avec chaque impact, soit sous forme d'un tableau, soit sur un document rédigé.

Il est recommandé de **traiter les impacts un par un** : pour chaque impact que vous avez identifié, regroupez les chiffres clés et les citations sur une même page.

RÉFLÉCHIR DE MANIÈRE COLLECTIVE

Pour analyser toutes ces données, il peut être utile de réfléchir à plusieurs. N'hésitez pas à regrouper l'équipe de bénévoles qui a contribué à l'évaluation, quelques membres de votre conseil d'administration, des personnes qui connaissent bien l'EVS.

CONDUIRE VOTRE RÉFLEXION

Voici quelques questions à vous poser pour guider votre réflexion :

ATTEINTE DES OBJECTIFS

Ces données sont-elles cohérentes avec vos objectifs ? (N'hésitez pas à vous référer à vos fiches actions.)
Etes-vous satisfait des résultats présentés ? Quels éléments peuvent être facteurs de satisfaction ?
Au contraire, sur quels aspects auriez-vous souhaité mieux faire ?

MISE EN PERSPECTIVE

Quelle est l'ampleur du besoin et donc le niveau relatif de l'impact ? Toucher 5 familles régulièrement là où il y en a 100 n'est pas la même chose que toucher 5 familles là où il y en a 20.
Ces données ont-elles évolué dans le temps ? La fréquentation a-t-elle augmenté ou baissé ?

FACTEURS INTERNES

Qu'avez-vous mis en place pour favoriser la réalisation de cet impact ? Par exemple : Communication ciblée, partenariats, formation des bénévoles, etc.

FACTEURS EXTERNES

Certains événements ont-ils influencé vos actions ou vos impacts ? (par exemple: les élections municipales, la pandémie de Covid 19...)

FORMALISER VOS RÉSULTATS

L'ensemble de vos travaux d'évaluation peut faire l'objet d'une synthèse ou d'un bilan qui permettra de formaliser tout ce que vous avez appris.

Ce bilan d'impacts se veut complémentaire de votre bilan traditionnel : plutôt que de raconter votre EVS au travers de ses actions, il présente votre EVS en se concentrant sur ce qu'il apporte aux habitants et au territoire.

Voici un exemple de structure pour votre bilan :

Introduction

- Présentation de votre EVS
- Principales cibles et impacts visés (fiche M4 et M5)
- Méthodologie d'évaluation (décrivez ce que vous avez fait et ce qui a été mobilisé)

Partie 1 : impact #1

- Description de l'impact (n'hésitez pas à vous appuyer sur les fiches impacts)
- Description des actions menées pour atteindre cet impact
- Principaux résultats de l'évaluation (chiffres et citations)

Partie X : impact #X

- Description de l'impact (n'hésitez pas à vous appuyer sur les fiches impacts)
- Description des actions menées pour atteindre cet impact
- Principaux résultats de l'évaluation (chiffres et citations)

Conclusion

- Synthèse des chiffres et données clés
- Description de ce qui a permis cet impact
- Pistes de travail pour la suite : renforcement de l'impact, nouvelles actions...

Ce bilan d'impacts peut être partagé largement avec vos partenaires, et notamment servir de base pour votre demande de renouvellement d'agrément.

RÉFLÉCHIR AUX PROCHAINES ÉTAPES DE L'ÉVALUATION

Ce bilan est aussi l'occasion d'identifier ce que vous avez appris et ce qu'il vous reste à apprendre. En clôture de ce travail, pensez à dresser la liste de ce que vous aimeriez travailler dans la suite de votre évaluation :

- Y a-t-il d'autres impacts à mesurer ? d'autres publics à interroger ? des outils plus ambitieux à mettre en place ?
- Souhaitez-vous poursuivre la collecte de certaines données pour pouvoir faire des comparaisons dans le temps ?

ÉTAPE 10 : COMMENT VALORISER LES RÉSULTATS DE L'ÉVALUATION ?

Si (et seulement si) la communication ou la pédagogie font partie des objectifs que vous avez identifiés au moment de rentrer dans votre démarche d'évaluation, il peut être utile d'aller au-delà de la formalisation d'un bilan d'impacts en réfléchissant à la valorisation de vos résultats.

DÉCLINER LES SUPPORTS

Ceci peut impliquer de décliner votre bilan d'impact sur des supports plus synthétiques ou visuels : supports de présentation, infographies, supports vidéos...

Des exemples de supports sont proposés sur la [Fiche Conseil C4](#), ainsi que dans le dossier partagé Familles Rurales.

Des données du bilan d'impacts peuvent aussi être extraites pour être intégrées aux présentations institutionnelles de votre EVS ou à votre bilan annuel.

PRÉSENTER LES RÉSULTATS À VOS PARTIES PRENANTES

Ce bilan d'impacts peut être l'occasion de présenter différemment votre EVS à vos partenaires* ou à des interlocuteurs clés.

Vous pouvez profiter de la réalisation de ce bilan d'impacts* et / ou de ces supports de valorisation pour :

- Faire un mailing (par exemple en fin d'année) avec les résultats de votre bilan.
- Prendre des rendez-vous individuels avec vos partenaires pour leur présenter vos résultats.
- Organiser une réunion de restitution en conviant vos principaux partenaires. Cela peut aussi être l'occasion d'enrichir vos travaux d'évaluation avec leurs retours.

Toutes ces actions sont l'occasion de renforcer vos liens avec vos partenaires et de leur faire découvrir d'autres volets de vos actions.

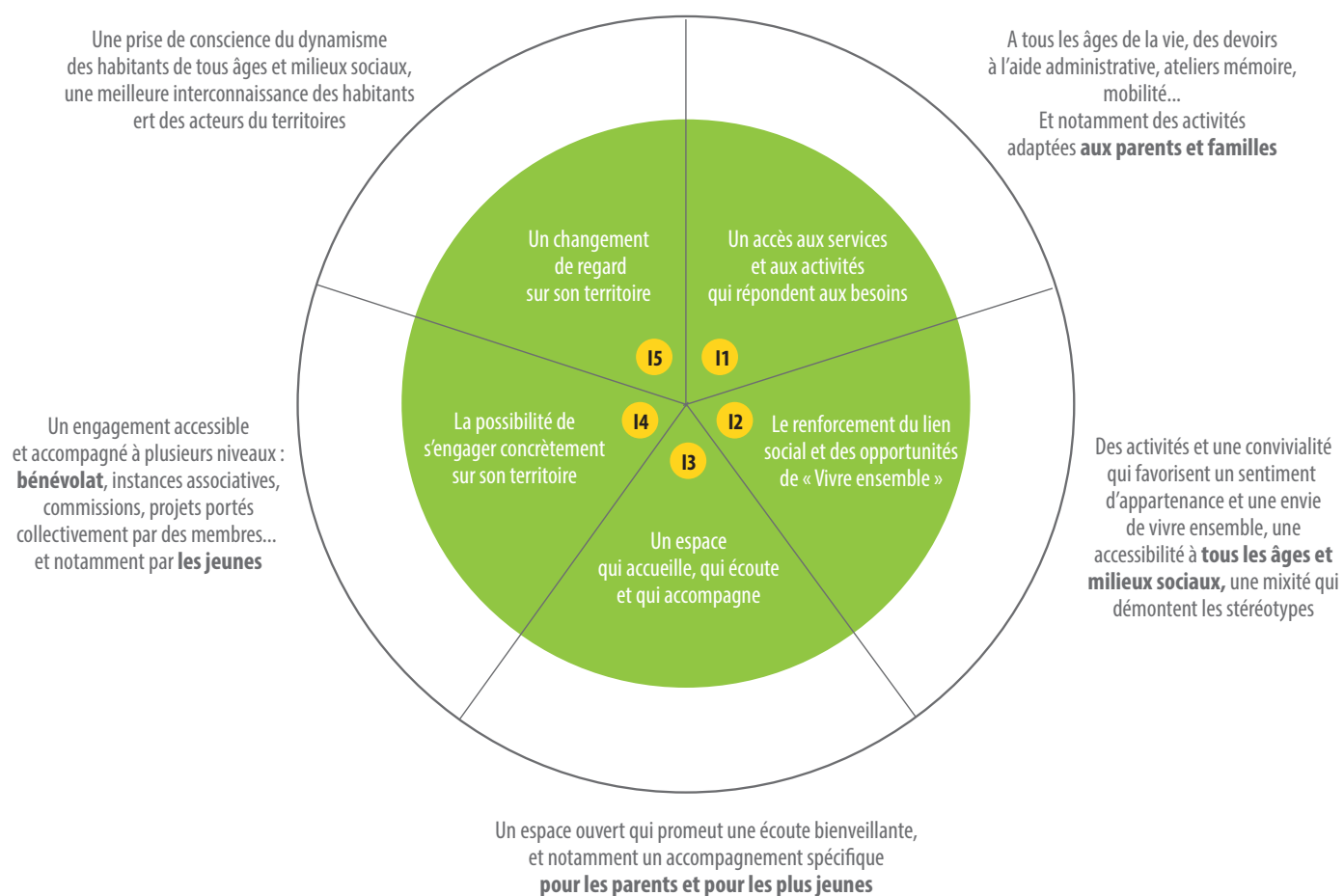
ECHANGER AVEC D'AUTRES EVS OU ACTEURS DE L'ANIMATION DE LA VIE SOCIALE

Ce bilan peut aussi être partagé avec votre fédération et les EVS autour du vôtre, pour devenir l'occasion d'un échange et d'un enrichissement mutuel.

Pensez également à partager vos productions dans le dossier partagé Familles Rurales pour faire bénéficier d'autres EVS plus largement de ce que vous avez appris et mis en œuvre.

FICHES IMPACTS

Les impacts sur les habitants



IMPACT 1 : UN ACCÈS À DES SERVICES ET ACTIVITÉS QUI RÉPONDENT AUX BESOINS DES HABITANTS

« Proposer des services utiles à la population » est l'une des missions essentielles des espaces de vie sociale.

La Caf indique notamment que « L'espace de vie sociale est une structure associative de proximité qui vise à (...) répondre aux besoins repérés sur un territoire¹. »

Cet impact est particulièrement avéré si...

- Le diagnostic de territoire* a fait émerger des besoins non pourvus et des attentes d'activités et de services de la part des habitants et des acteurs locaux.
- Votre EVS propose des activités et / ou services utiles aux habitants, en lien avec le diagnostic de territoire.
- Votre projet facilite l'accès à des services et activités proposés par d'autres structures locales (en les rendant plus visibles, plus lisibles, plus accessibles).

Quelques exemples :

Espace de vie sociale / Service ou Activité	Besoin identifié	Actions mises en place	Partenaires de l'action	Impacts recherchés	Évaluation
Colombey-les-Belles (54) / Mobilité Solidaire	Certains publics sont en difficulté de mobilité sur de petites distances, car ils n'ont pas de véhicule, ou parce que leur situation de santé ne leur permet plus de conduire.	Mise en place d'un service de mobilité solidaire, qui permet aux publics les plus fragiles de se rendre dans les lieux de la vie quotidienne ou de réaliser des démarches administratives.	Municipalité, EHPAD, Caf	Un accès à la mobilité, et indirectement un accès à des services et activités essentielles.	Nombre de personnes utilisant le service de mobilité solidaire chaque année.
Plouarzel (29) / Accompagnement scolaire	Certains enfants scolarisés sur le territoire n'ont pas accès à un accompagnement scolaire adapté (parents qui travaillent, troubles de l'apprentissage, etc.)	Mise en place d'un CLAS (Contrat d'Accompagnement à la Scolarité) ; 26 bénévoles sont mobilisés deux fois par semaine pour offrir un accompagnement scolaire gratuit aux enfants et familles.	Caf, Municipalité, 4 écoles du territoire	Rétablir l'égalité des chances face à la réussite scolaire, dédramatiser les devoirs, accompagner les parents	Nombre de bénévoles mobilisés Nombre d'enfants accompagnés Satisfaction des parents
Votre exemple 1					
Votre exemple 2					

1. Source Caisse nationale d'allocations familiales, *Le point sur les espaces de vie sociale*, 12/2013

Comment évaluer cet impact ?

En démontrant que :

- Vous avez identifié des besoins des habitants.
- Vos activités et services sont en lien avec ces besoins.
- Vous mettez les habitants en lien avec des activités et services proposés par d'autres acteurs du territoire.

EXEMPLES D'INDICATEURS* PERTINENTS

Indicateurs quantitatifs* :

- Nombre de services proposés par l'EVS
- Nombre d'activités proposées par l'EVS
- Nombre de partenaires en lien avec les activités et services de l'EVS
- Nombre d'habitants qui profitent des services et activités proposées par l'EVS (par rapport au nombre d'habitants concernés par les besoins identifiés)

Indicateurs qualitatifs* :

- Capacité de l'EVS à identifier des besoins des habitants sur le territoire
- Adéquation entre les réponses proposées et les besoins identifiés
- Satisfaction des habitants par rapport aux activités et services proposés par l'EVS

OUTILS D'ÉVALUATION

Fiche n°	Quel outil ?	Pour quoi faire ?
1	La recherche documentaire	<ul style="list-style-type: none"> – Identifier les besoins des habitants – Identifier les acteurs du territoire et les réponses déjà apportées
3	La Fiche Action	<ul style="list-style-type: none"> – Relier les besoins identifiés et les actions proposées – Construire des indicateurs d'évaluation
4	Le Registre d'Activités	<ul style="list-style-type: none"> – Mesurer les usages des adhérents en termes de services et d'activités
5	Les questionnaires	<ul style="list-style-type: none"> – Identifier les besoins des habitants – Valider la pertinence des activités et services proposés
7	Réunions ou entretiens avec des acteurs du territoire	<ul style="list-style-type: none"> – Identifier les acteurs du territoire et les réponses qu'ils apportent aux besoins des habitants

POUR ALLER PLUS LOIN

- [Etude Familles Rurales : Quels impacts des associations en milieu rural ?](#)
- [Boîte à outils Familles Rurales](#) 

IMPACT 2 : LE RENFORCEMENT DU LIEN SOCIAL ET DES OPPORTUNITÉS DE VIVRE ENSEMBLE

« L'espace de vie sociale développe des actions collectives permettant le renforcement des liens sociaux* et familiaux, et les solidarités de voisinage¹. »

Parmi ses principales finalités, la Caf souligne le rôle des espaces de vie sociale pour favoriser :

- « L'inclusion sociale* et la socialisation des personnes, pour lutter contre l'isolement ;
- Le développement des liens sociaux et la cohésion sociale* sur le territoire, pour favoriser le mieux vivre ensemble² »

Cet impact est au cœur de la mission des EVS. Il est particulièrement avéré si...

- Le diagnostic de territoire* a fait émerger l'existence de publics isolés, des difficultés de rencontre entre certains publics, une méconnaissance entre certaines populations.
- Votre EVS propose des activités dont la finalité principale est la lutte contre l'isolement et le renforcement du lien social.
- Votre projet facilite l'accès à des activités qui favorisent le lien social.

Quelques exemples :

Espace de vie sociale / Service ou Activité	Besoin identifié	Actions mises en place	Partenaires de l'action	Impacts recherchés	Évaluation
Plouarzel (29), Café Poussettes	De nombreuses familles nouvelles sur le territoire, qui souffrent d'isolement	Organisation itinérante de rencontres « café poussettes » chaque semaine dans les villages du territoire pour permettre aux parents de se rencontrer dans un cadre convivial et sécurisé pour les enfants	Caf, Association « Assistantes maternelles », Communes (Plouarzel, Lampaul-Plouarzel et Ploumoguier) CCAS, RPAM, Puéricultrice du secteur	Baisse de l'isolement, échanges informels entre parents sur des problématiques en lien avec la parentalité	Suivi du nombre de participations au café poussettes Questionnaire auprès des participants
Pouilly-sous-Charlieu (42), Maintien d'un Relais de Service Public	Un enclavement important des familles du territoire, notamment dans les communes autour de Pouilly sous Charlieu	Renforcement de la communication Mise en place d'interventions en itinérance Mobilisation de nouveaux financements	Municipalité, EPCI, Caf	Un accès équitable de tous les habitants du territoire à l'ensemble des services publics nécessaires au quotidien	Un carnet de passage pour suivre le nombre et les lieux d'habitation des personnes qui utilisent le Relais de Service Public, les services utilisés Un suivi budgétaire pour mesurer l'engagement des partenaires
Votre exemple 1					
Votre exemple 2					

1. Source Caisse nationale d'allocations familiales, *Le point sur les espaces de vie sociale*, 12/2013

2. *Ibid.*

Comment évaluer cet impact ?

En démontrant que :

- Vos actions touchent une diversité de publics en termes d'âges, de lieux de vie, de situations familiales, de situations sociales...
- Vos actions favorisent la rencontre entre ces différents types de publics.
- Vous permettez à certains publics particulièrement fragiles de sortir de leur isolement.

EXEMPLES D'INDICATEURS* PERTINENTS

Indicateurs quantitatifs* :

- Profils des publics adhérents de l'EVS, notamment selon certaines caractéristiques
 - Tranche d'âge
 - Situation sociale
 - Genre
 - Lieu de vie
 - Situation familiale
- Nombre et nature des activités qui permettent à ces publics de se rencontrer
- Nombre d'activités visant spécifiquement la rupture de l'isolement
- Fréquentation des activités visant à la rupture de l'isolement
- Nombre de personnes qui viennent à l'EVS chaque année pour échanger de manière informelle

Indicateurs qualitatifs* :

- Part des adhérents qui déclarent avoir rencontré de nouvelles personnes grâce à l'EVS
- Exemples de personnes qui sont sorties de leur isolement grâce à l'EVS

OUTILS D'ÉVALUATION

Fiche n°	Quel outil ?	Pour quoi faire ?
2	La Base Adhérents	– Identifier les caractéristiques socio-démographiques des adhérents : âge, genre, situation familiale, lieu d'habitation, etc.
3	La Fiche Action	– Identifier les actions qui ont pour objectif la lutte contre l'isolement et le renforcement du lien social – Définir des indicateurs d'évaluation
4	Le Registre d'Activités	– Mesurer la participation aux différentes activités de renforcement du lien social et de lutte contre l'isolement
5	Les questionnaires	– Mesurer l'efficacité des activités de renforcement du lien social et de lutte contre l'isolement
7	Réunions ou entretiens avec des acteurs du territoire	– Mener des entretiens avec des personnes isolées pour documenter les apports de l'EVS

POUR ALLER PLUS LOIN

- [Etude Familles Rurales : Quels impacts des associations en milieu rural ?](#)
- [Boîte à outils Familles Rurales](#) 

IMPACT 3 : UN ESPACE QUI ACCUEILLE, QUI ÉCOUTE ET QUI ACCOMPAGNE

L'accueil ouvert à tous les habitants est l'un des principes de fonctionnement des espaces de vie sociale.

Ceci se reflète dans les spécificités des EVS soulignées par la Caf :

« Un lieu de proximité à vocation globale, familiale et intergénérationnelle, l'espace de vie sociale accueille toute la population en veillant à la mixité sociale*1. »

L'accueil, l'écoute et l'accompagnement font partie des principes de fonctionnement des espaces de vie sociale. Cet impact est particulièrement avéré si...

- Le diagnostic de territoire a fait émerger le besoin d'accueil, d'écoute et d'accompagnement pour les habitants et leurs projets.
- Votre EVS propose des permanences d'accueil et d'écoute ouvertes à tous.
- Votre EVS accompagne les habitants dans le renforcement de certaines compétences.
- Votre projet se positionne comme un lieu d'accompagnement des habitants et d'orientation vers des structures et ressources existantes en réponse à leurs besoins.

Quelques exemples :

(Vous pouvez faire un tableau similaire avec les exemples de votre EVS).

Espace de vie sociale / Service ou Activité	Besoin identifié	Actions mises en place	Partenaires de l'action	Impacts recherchés	Évaluation
Pouilly sous Charlieu, (42), Accueil au sein du Relais Familles	L'espace d'accueil de l'EVS n'est pas accessible à tous (personnes à mobilité réduite) ni très accessible ; il ne permet pas de répondre aux besoins administratifs des personnes.	Réaménagement de l'espace d'accueil, aménagement d'un espace d'accompagnement numérique pour faciliter les démarches	Caf, Mairie, Espace Public Numérique	Accueil et accompagnement de plus de personnes, notamment sur leurs problématiques en lien avec le numérique.	Suivi du nombre de personnes qui fréquentent le Relais Familles Suivi du nombre de personnes qui fréquentent le point numérique Suivi des différents accompagnements réalisés sur le volet numérique
Les Premiers Sapins (25), Permanences d'accompagnement	Un besoin d'accompagnement des jeunes face aux problématiques de tous les jours	Des permanences d'accueil et d'accompagnement ouvertes à tous les jeunes	Municipalité, Caf	Un accompagnement des jeunes du territoire dans leurs problématiques de tous les jours (recherche de stage, de jobs d'été, orientation, mobilité, échange avec la Mission Locale de Valdahon...)	Un carnet de passage pour suivre le nombre et les besoins des jeunes accompagnés au cours des permanences Des échanges avec la Mission Locale pour un suivi rapproché des jeunes

1. Source Caisse nationale d'allocations familiales, *Le point sur les espaces de vie sociale*, 12/2013

Comment évaluer cet impact ?

En démontrant que :

- Certaines de vos activités et services sont tournés vers l'accueil, l'écoute et l'accompagnement.
- Cet accueil est ouvert à tous types de publics.
- Cet accompagnement répond aux besoins des publics accueillis.
- Les publics accompagnés gagnent en autonomie et développent des compétences.

EXEMPLES D'INDICATEURS* PERTINENTS

Indicateurs quantitatifs* :

- Nombre et nature des activités et services tournés vers l'accueil, l'écoute et l'accompagnement
- Profils des publics qui bénéficient de ces activités et services, notamment selon certaines caractéristiques
 - Tranche d'âge
 - Situation sociale
 - Genre
 - Lieu de vie
 - Situation familiale
- Fréquentation des activités d'accueil et d'accompagnement.

Indicateurs qualitatifs* :

- Part des adhérents qui considèrent l'EVS comme un lieu d'accueil et d'accompagnement
- Satisfaction des publics accueillis et accompagnés
- Part des habitants qui ont le sentiment d'avoir acquis des savoirs et / ou développé des compétences grâce à l'EVS
- Exemples de personnes accompagnées

OUTILS D'ÉVALUATION

Fiche n°	Quel outil ?	Pourquoi faire ?
2	La Base Adhérents	– Identifier les caractéristiques socio-démographiques des adhérents : âge, genre, situation familiale, lieu d'habitation, etc.
3	La Fiche Action	– Identifier les actions qui ont pour objectif l'accueil et l'accompagnement – Définir des indicateurs d'évaluation
4	Le Registre d'Activités	– Mesurer la participation aux différentes activités d'accueil et d'accompagnement – Identifier les principales caractéristiques des publics accueillis
5	Les questionnaires	– Mesurer l'efficacité des activités d'accueil et d'accompagnement – Mesurer la satisfaction des publics accueillis
7	Réunions ou entretiens avec des acteurs du territoire	– Mener des entretiens avec des personnes accompagnées pour documenter les apports de l'EVS

POUR ALLER PLUS LOIN

- [Etude Familles Rurales : Quels impacts des associations en milieu rural ?](#)
- [Boîte à outils Familles Rurales](#) 

IMPACT 4 : LA POSSIBILITÉ DE S'ENGAGER CONCRÈTEMENT SUR SON TERRITOIRE

« Les espaces de vie sociale s'appuient sur la participation* pour lutter contre les exclusions, favoriser le développement des compétences et la prise de responsabilités dans la vie sociale du territoire.

Principe fondateur et plus-value de l'animation de la vie sociale*, la participation concerne à la fois les bénévoles impliqués dans la vie de la structure, mais aussi les usagers de la structure et les habitants du territoire¹. »

Les espaces de vie sociale offrent aux habitants des opportunités d'engagement par le biais du bénévolat, du développement de compétences ou encore de l'accompagnement de projet. Cet impact est particulièrement avéré si...

- Le diagnostic de territoire a fait émerger un enjeu de favoriser la participation des habitants à la vie de leur territoire.
- Votre EVS encourage l'engagement bénévole au quotidien et au sein des instances de votre association.
- Votre EVS propose un accompagnement aux projets des habitants et des autres structures du territoire.
- Votre EVS est une interface qui peut orienter vers d'autres structures au sein desquelles les habitants peuvent s'engager ou auprès desquels ils peuvent trouver un accompagnement complémentaire dans la réalisation de leurs projets.

Quelques exemples :

(Vous pouvez faire un tableau similaire avec les exemples de votre EVS).

Espace de vie sociale / Service ou Activité	Besoin identifié	Actions mises en place	Partenaires de l'action	Impacts recherchés	Évaluation
Ambierle (42), Actions jeunes	En accompagnant les jeunes dès leur plus jeune âge dans la connaissance de leur territoire et dans l'action, ils auront envie de devenir acteurs de leur territoire et de s'y impliquer	Organisation d'actions à destination des plus jeunes autour de la sensibilisation à l'environnement sur le territoire. Mise en place d'une représentation des jeunes au sein du conseil d'administration Accompagnement des autres associations du territoire pour favoriser la place des jeunes	Maire, Caf, Communauté d'Agglomération, Département	Implication des jeunes dans des actions concrètes sur le territoire (tri, organisation de manifestation...) Prise en compte des jeunes dans la gouvernance de l'EVS et des associations locales	Assiduité des jeunes aux activités qui leur sont proposées Présence de jeunes aux réunions du Conseil d'Administration Satisfaction des parents
Les Premiers Sapins (25), Permanences d'accompagnement	Un besoin d'accompagnement des habitants dans la réalisation de leurs projets	Des permanences d'accueil et d'accompagnement des projets des habitants de tous âges	Municipalité, Caf	Accompagnement de jeunes pour la création d'un skate park, accompagnement d'un groupe d'habitants pour la création d'un poulailler partagé, accompagnement d'entreprises locales pour la mise en place d'une formation SST...	Nombre de personnes accompagnées dans la réalisation d'un projet Nombre et nature des projets accompagnés

1. Source Caisse nationale d'allocations familiales, *Le point sur les espaces de vie sociale*, 12/2013

Comment évaluer cet impact ?

En démontrant que :

- Votre EVS accompagne les projets d'une diversité de publics ou de publics spécifiquement ciblés (en lien avec le diagnostic de territoire).
- Vous associez des habitants à la conception et à la réalisation de vos projets par le biais du bénévolat ou d'engagements ponctuels.
- Vos actions favorisent la réalisation de projets portés par des habitants.
- Le profil de vos bénévoles et notamment des membres de votre gouvernance reflète la diversité des publics de votre territoire.
- Vous accompagnez d'autres associations dans des démarches participatives.

EXEMPLES D'INDICATEURS* PERTINENTS

Indicateurs quantitatifs* :

- Profils des bénévoles et des dirigeants de l'EVS, notamment selon certaines caractéristiques
 - Tranche d'âge
 - Situation familiale
 - Lieu de vie
 - Genre
 - Situation sociale
- Nombre et nature des activités qui favorisent l'engagement et / ou la mise en œuvre de projets portés par des habitants
- Nombre de projets et de porteurs de projets accompagnés par l'EVS
- Nombre d'associations partenaires autour des questions de participation des habitants

Indicateurs qualitatifs* :

- Capacité de l'EVS à renouveler l'engagement de bénévoles et à renouveler sa gouvernance
- Satisfaction des personnes accompagnées dans la réalisation de leurs projets
- Exemples de projets nés avec l'appui d'un accompagnement de l'EVS

OUTILS D'ÉVALUATION

Fiche n°	Quel outil ?	Pourquoi faire ?
2	La Base Adhérents	<ul style="list-style-type: none"> - Identifier les caractéristiques socio-démographiques des bénévoles : âge, genre, situation familiale, lieu d'habitation, etc.
3	La Fiche Action	<ul style="list-style-type: none"> - Identifier les actions qui ont pour objectif la participation des habitants à la vie locale - Définir des indicateurs d'évaluation
4	Le Registre d'Activités	<ul style="list-style-type: none"> - Mesurer le temps consacré à l'accompagnement de projets - Identifier les activités portées par ou avec des habitants
5	Les questionnaires	<ul style="list-style-type: none"> - Mesurer le niveau d'engagement des habitants auprès de l'EVS et dans leur territoire - Vérifier que les habitants identifient le rôle d'accompagnement et d'engagement de l'EVS
6	L'animation d'ateliers participatifs	<ul style="list-style-type: none"> - Enrichir ses réflexions et celles de ses partenaires sur la participation des habitants à la vie du territoire
7	Réunions ou entretiens avec des acteurs du territoire	<ul style="list-style-type: none"> - Identifier de manière qualitative les leviers de l'engagement des habitants - Illustrer par des exemples les parcours d'engagement des habitants avec l'appui de l'EVS

POUR ALLER PLUS LOIN

- [Etude Familles Rurales : Quels impacts des associations en milieu rural ?](#)
- [Boîte à outils Familles Rurales](#) 

IMPACT 5 : UN CHANGEMENT DE REGARD SUR SON TERRITOIRE

En impliquant les habitants et en offrant un espace pour leurs initiatives, en valorisant les projets et dynamiques du territoire et en contribuant à l'émergence de nouveaux projets, les EVS contribuent à faire évoluer le regard des habitants sur leur territoire. **Connaissance des ressources disponibles, fierté d'appartenance, envie de s'engager sont des effets positifs pour les habitants et pour le territoire.**

Cet impact est particulièrement avéré si...

- Le diagnostic de territoire a fait émerger un enjeu de mieux valoriser les ressources et les dynamiques existant sur le territoire.
- Votre EVS communique régulièrement sur ses activités et sur les projets d'autres acteurs du territoire.

Quelques exemples :

(Vous pouvez faire un tableau similaire avec les exemples de votre EVS).

Espace de vie sociale / Service ou Activité	Besoin identifié	Actions mises en place	Partenaires de l'action	Impacts recherchés	Évaluation
Trizac (15), Communication	Rendre visibles les actions de l'EVS sur son territoire	Communication sur l'EVS et ses activités par le biais de nombreux supports : Flyers, site web municipal, affiches, bulletin municipal réseaux sociaux, journal local, mais aussi courriers et mails à destination des adhérents	Mairie	Connaissance par les habitants de l'activité de l'EVS Engagement renforcé des habitants et dynamisme associatif	Revue de presse sur les activités de l'EVS Augmentation de la fréquentation de l'EVS et des activités
Gavray (50), Forum des associations, bulletins des associations	Un manque de visibilité des associations du territoire et des activités et services qu'elles proposent	Organisation chaque année d'un forum des associations ouvert à tous Mise en place d'un bulletin associatif trimestriel qui liste l'ensemble des actions et actualités	Municipalité, associations du territoire	Un accès renforcé aux associations et aux activités et services proposés Une participation accrue des habitants à la vie associative	La liste des associations participantes au forum des associations Le nombre de participations au forum L'évolution du nombre d'adhérents aux différentes associations

Comment évaluer cet impact ?

En démontrant que :

- Votre EVS informe les habitants sur les activités proposées par l'EVS et sur les dynamiques engendrées par ces activités.
- Votre EVS informe les habitants sur les initiatives existantes sur le territoire et sur les opportunités d'engagement.

EXEMPLES D'INDICATEURS* PERTINENTS

Indicateurs quantitatifs* :

- Nombre et nature des actions de communication menées par l'EVS
- Nombre de structures locales dont les actions sont relayées par l'EVS
- Nombre de structures locales participant aux événements de l'EVS

Indicateurs qualitatifs* :

- Niveau de connaissance des habitants quant aux initiatives locales
- Perception des habitants par rapport aux dynamiques du territoire

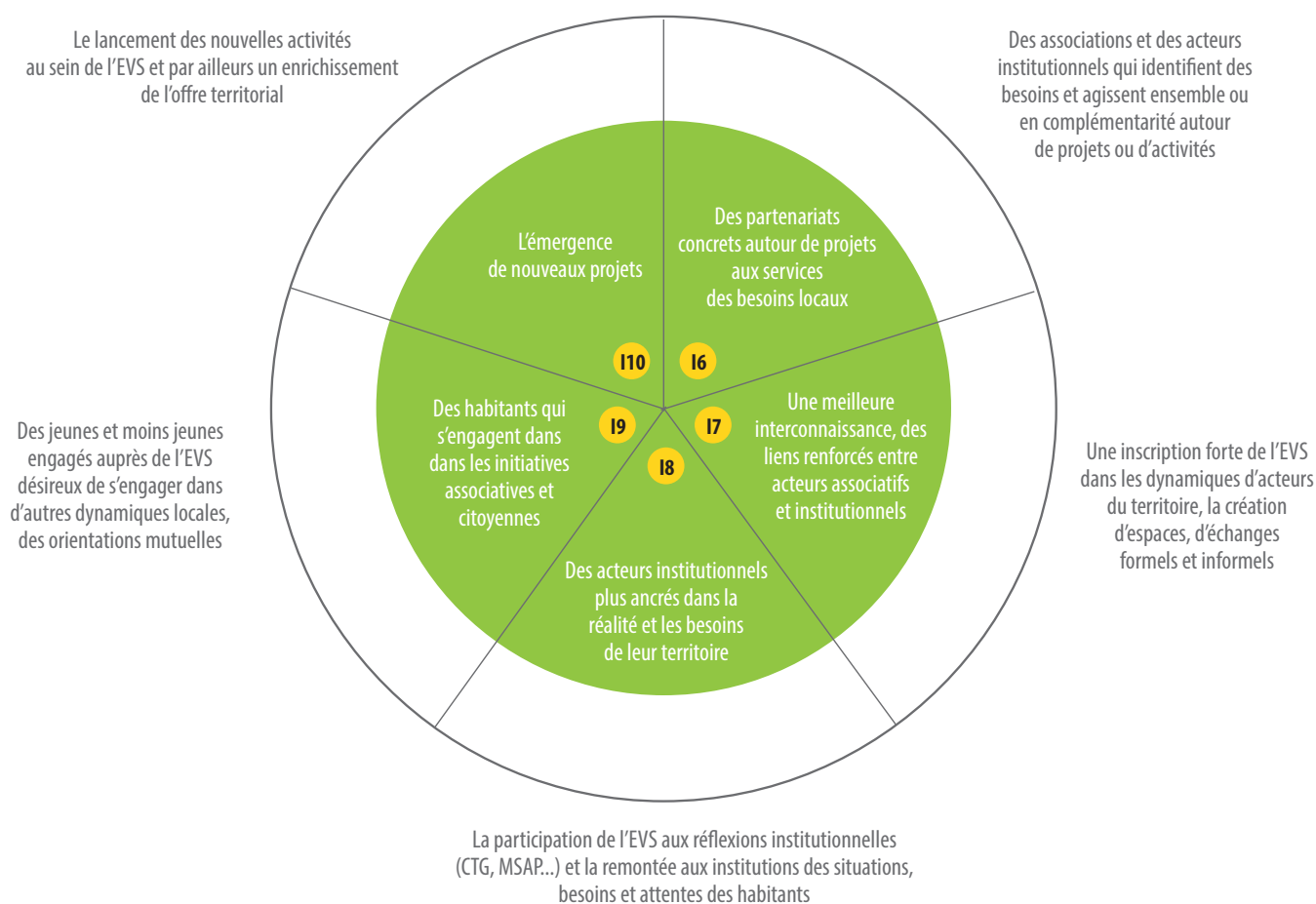
OUTILS D'ÉVALUATION

Fiche n°	Quel outil ?	Pour quoi faire ?
1	La recherche documentaire	– Identifier les différentes initiatives présentes sur le territoire pour caractériser les dynamiques locales
3	La Fiche Action	– Identifier les actions qui ont pour objectif la communication auprès des habitants – Définir des indicateurs d'évaluation
5	Les questionnaires	– Caractériser le regard des habitants sur leur territoire – Mesurer l'efficacité des efforts de communication de l'EVS
6	L'animation d'ateliers participatifs	– Montrer la présence d'habitants au temps collectifs avec les partenaires
7	Réunions ou entretiens avec des acteurs du territoire	– Identifier de manière qualitative le regard des habitants sur leur territoire

POUR ALLER PLUS LOIN

- [Etude Familles Rurales : Quels impacts des associations en milieu rural ?](#)
- [Boîte à outils Familles Rurales](#) 

Les impacts sur les acteurs du territoire



IMPACT 6 : DES PARTENARIATS CONCRETS AU SERVICE DE BESOINS LOCAUX

En réponse aux besoins du territoire, les EVS peuvent développer ou faciliter des partenariats pour proposer des activités et services utiles à la population.

L'espace de vie sociale se positionne ainsi comme un catalyseur de partenariats sur son territoire.

Cet impact est particulièrement avéré si...

- Le diagnostic de territoire a fait émerger des besoins non pourvus et des attentes d'activités et de services de la part des habitants et des acteurs locaux.
- Vous avez conçu des services et activités en partenariat avec des acteurs du territoire.
- Votre EVS accompagne la mise en lien et la collaboration entre différents acteurs du territoire.

Quelques exemples :

(Vous pouvez faire un tableau similaire avec les exemples de votre EVS).

Espace de vie sociale / Service ou Activité	Besoin identifié	Actions mises en place	Partenaires de l'action	Impacts recherchés	Évaluation
Valence d'Albigeois (81) / Ateliers Seniors	Certains publics, notamment les plus âgés, ne sont plus assez mobiles pour se rendre à la médiathèque.	Des actions délocalisées proposées par la médiathèque en itinérance avec l'EVS (ateliers mémoires, lecture, etc.)	Médiathèque intercommunale	Un accès de tous les seniors à des activités de mobilisation cérébrale, des ateliers mémoire, etc.	Nombre et nature des activités proposées conjointement avec la médiathèque. Nombre de seniors participant aux ateliers conjoints avec la médiathèque.
Briouze (61) / Distribution de composteurs	Un enjeu de réduction des déchets produits par les habitants	En partenariat avec le Sirtom, distribution de composteurs à tarif préférentiel et formation au compostage	Sirtom de Flers Condé	Une réduction des déchets et une sensibilisation des familles aux sujets environnementaux	Nombre de composteurs distribués Satisfaction du Sirtom à propos du partenariat
Gavray (50) / organisation d'un forum de l'emploi et de la jeunesse	Les jeunes du territoire peinent à accéder aux informations et aux services utiles à leur insertion car ils sont trop éloignés (Coutances)	En partenariat avec de nombreux acteurs du territoire, organisation d'une journée d'information et d'accompagnement pour les jeunes face à leur orientation et leur insertion	Mission Locale, Espace Public Numérique, Plan Éducatif Social Local, Municipalité, entreprises locales	Un accès à l'information et des pistes concrètes pour permettre aux jeunes d'avancer dans leur projet d'insertion	Nombre de jeunes participants Satisfaction des jeunes

Comment évaluer cet impact ?

En démontrant que :

- Vous collaborez avec des acteurs locaux dans l'identification et la réponse aux besoins des habitants.
- Les acteurs locaux identifient l'EVS comme un partenaire possible quand ils cherchent à développer de nouvelles activités ou de nouveaux services.
- Vous facilitez les liens entre acteurs locaux autour de besoins des habitants.

EXEMPLES D'INDICATEURS* PERTINENTS

Indicateurs quantitatifs* :

- Nombre de partenaires opérationnels* de l'EVS
- Nombre d'activités et services proposés en commun avec d'autres
- Nombre de partenariats entre associations et acteurs institutionnels accompagnés par l'EVS

Indicateurs qualitatifs* :

- Capacité de l'EVS à identifier des partenaires dans la mise en place d'activités et services
- Identification de l'EVS par les acteurs du territoire comme une structure ressource et un partenaire possible
- Satisfaction des partenaires quant à leur collaboration avec votre EVS

OUTILS D'ÉVALUATION

Fiche n°	Quel outil ?	Pour quoi faire ?
1	La recherche documentaire	<ul style="list-style-type: none"> – Identifier les acteurs du territoire et les complémentarités possibles
3	La Fiche Action	<ul style="list-style-type: none"> – Construire des actions en collaboration avec des acteurs du territoire – Construire des indicateurs d'évaluation
4	Le Registre d'Activités	<ul style="list-style-type: none"> – Mesurer les usages des adhérents pour les actions menées de manière collaborative
6	L'animation d'ateliers participatifs	<ul style="list-style-type: none"> – Coconstruire des réponses adaptées et communes aux besoins des habitants – Tirer le bilan d'actions menées en collaboration
7	Réunions ou entretiens avec des acteurs du territoire	<ul style="list-style-type: none"> – Identifier les acteurs du territoire, les réponses qu'ils apportent aux besoins et identifier des opportunités de collaboration – Tirer le bilan d'actions menées en collaboration

POUR ALLER PLUS LOIN

- [Etude Familles Rurales : Quels impacts des associations en milieu rural ?](#)
- [Boîte à outils Familles Rurales](#) 

IMPACT 7 : UNE MEILLEURE INTERCONNAISSANCE, DES LIENS RENFORCÉS ENTRE ACTEURS ASSOCIATIFS ET INSTITUTIONNELS

Par l'organisation de moments de convivialité, d'échanges et de travail, l'espace de vie sociale favorise la rencontre et l'interconnaissance entre les acteurs du territoire.

L'espace de vie sociale joue ainsi un véritable rôle de facilitateur de liens.

Cet impact est particulièrement avéré si...

- Le diagnostic de territoire a fait émerger une méconnaissance entre acteurs institutionnels et acteurs associatifs de votre territoire.
- Vous proposez des événements et / ou des temps d'échanges qui favorisent la rencontre entre différents acteurs.

Quelques exemples :

Espace de vie sociale / Service ou Activité	Besoin identifié	Actions mises en place	Partenaires de l'action	Impacts recherchés	Évaluation
PEL (54) / Rencontres inter associatives	Un manque de lien entre les associations du territoire	Organisation de rencontres entre acteurs locaux, mutualisation de matériel et de moyens (ex. minibus)	Municipalité, associations du territoire	Une meilleure interconnaissance des acteurs du territoire Mutualisation de ressources et de moyens Une capacité des associations à s'orienter des publics	La liste des associations participantes aux rencontres inter associatives La satisfaction des associations participantes La part des associations qui déclarent mieux se connaître
Eygurande (19) / Comités de Pilotage	Des temps de diagnostic partagés et d'échanges entre acteurs du territoire	2 réunions annuelles réunissant acteurs institutionnels et associations locales pour partager des éléments de diagnostic, faire le point sur les avancées des projets	Municipalité, Caf, EPCI, associations locales	Un diagnostic partagé du territoire Une meilleure interconnaissance des acteurs du territoire	Nombre de participants au COPIIL Contributions de chacun au COPIIL
Votre exemple 1					
Votre exemple 2					

Comment évaluer cet impact ?

En démontrant que :

- Vous êtes identifié par les acteurs du territoire comme une structure ressource et de mise en lien avec les autres acteurs locaux.
- Vous organisez des actions et des événements qui favorisent la rencontre et les échanges entre acteurs du territoire.
- Vous relayez la communication sur les actions et actualités des acteurs du territoire.

EXEMPLES D'INDICATEURS* PERTINENTS

Indicateurs quantitatifs* :

- Nombre de réunions / comités de pilotages / événements d'échanges entre acteurs locaux

Indicateurs qualitatifs* :

- Connaissance des acteurs et structures locales par l'équipe de l'EVS
- Identification de l'EVS par les acteurs du territoire comme une structure ressource
- Part des partenaires qui déclarent mieux connaître les acteurs du territoire grâce à l'EVS

OUTILS D'ÉVALUATION

Fiche n°	Quel outil ?	Pour quoi faire ?
1	La recherche documentaire	<ul style="list-style-type: none"> – Identifier les acteurs du territoire et les complémentarités possibles
3	La Fiche Action	<ul style="list-style-type: none"> – Construire des actions en collaboration avec des acteurs du territoire – Construire des indicateurs d'évaluation
4	Le Registre d'Activités	<ul style="list-style-type: none"> – Mesurer les usages des adhérents pour les actions menées de manière collaborative
6	L'animation d'ateliers participatifs	<ul style="list-style-type: none"> – Coconstruire des réponses adaptées et communes aux besoins des habitants – Tirer le bilan d'actions menées en collaboration
7	Réunions ou entretiens avec des acteurs du territoire	<ul style="list-style-type: none"> – Identifier les acteurs du territoire, les réponses qu'ils apportent aux besoins et identifier des opportunités de collaboration – Tirer le bilan d'actions menées en collaboration

POUR ALLER PLUS LOIN

- [Etude Familles Rurales : Quels impacts des associations en milieu rural ?](#)
- [Boîte à outils Familles Rurales](#) 

IMPACT 8 : DES ACTEURS INSTITUTIONNELS PLUS ANCRÉS DANS LA RÉALITÉ ET LES BESOINS DE LEUR TERRITOIRE

En tant que partenaires des collectivités, les espaces de vie sociale sont particulièrement bien positionnés pour faire remonter des éléments de compréhension sur les habitants et sur le territoire.

La Cnaf souligne deux objectifs prioritaires des espaces de vie sociale :

- « Avoir une meilleure connaissance du territoire et de ses habitants, des besoins, voire des problématiques sociales ;
- Permettre la prise en compte des besoins prioritaires exprimés par le terrain et une adaptation des orientations politiques des financeurs¹. »

Cet impact est particulièrement avéré si...

- Le diagnostic de territoire a fait émerger des attentes des collectivités en termes de compréhension du territoire et des besoins des habitants.
- Votre EVS est associé à des réflexions diagnostiques ou stratégiques des collectivités.

Quelques exemples :

Espace de vie sociale / Service ou Activité	Besoin identifié	Actions mises en place	Partenaires de l'action	Impacts recherchés	Évaluation
Ensemble des EVS	Un diagnostic de territoire détaillé qui associe une diversité de parties prenantes	Réalisation d'un diagnostic de territoire à chaque renouvellement d'agrément, en associant notamment les adhérents les habitants, les élus, les associations locales	Caf	Un diagnostic du territoire partagé avec la Caf mais aussi les élus et les partenaires de l'EVS Un nouveau regard sur le territoire	Qualité du diagnostic de territoire (validation par la Caf) Diversité des parties prenantes associées au diagnostic Diffusion du diagnostic de territoire
EVS Familles Rurales du Finistère (29)	Le Conseil Départemental a besoin de davantage d'informations sur l'animation de la vie sociale.	Participation de la fédération Familles Rurales et des EVS du département aux réunions autour de la Convention Territoriale Globale (CTG)	Caf, Département, EPCI	Une meilleure compréhension des besoins du territoire par les collectivités et un ajustement des politiques locales	Participations des EVS aux réunions concernant la CTG
EVS de Guissény (29) / partenariat avec la municipalité	Une bonne articulation entre les actions de l'EVS et les actions de la mairie	Participation régulière de l'EVS aux réunions du Conseil Municipal pour présenter l'avancée des projets	Municipalité	Une meilleure coordination entre les actions de l'EVS et celles de la municipalité	Participations de l'EVS aux réunions du Conseil municipal Retours qualitatifs de la municipalité quant à son partenariat avec l'EVS

1. Source Caisse nationale d'allocations familiales, *Le point sur les espaces de vie sociale*, 12/2013

Comment évaluer cet impact ?

En démontrant que :

- Votre diagnostic de territoire a été élaboré en prenant en compte les perspectives et les réalités d’une diversité de parties prenantes locales.
- Votre diagnostic de territoire a été largement partagé avec les acteurs locaux.
- Votre EVS est associé à des réflexions stratégiques et à une planification d’actions sur votre territoire (Convention territoriale globale*, invitation aux réunions du Conseil municipal).

EXEMPLES D’INDICATEURS* PERTINENTS

Indicateurs quantitatifs* :

- Nombre et profils des contributeurs à votre diagnostic de territoires
- Nombre et nature des partenariats avec les acteurs institutionnels du territoire
- Nombre de participation de l’EVS à des réunions portées par des acteurs institutionnels (CTG, Conseil municipal, etc.)

Indicateurs qualitatifs* :

- Retours de la Caf sur le diagnostic de territoire de l’EVS
- Retours des partenaires institutionnels sur leur partenariat avec l’EVS

OUTILS D’ÉVALUATION

Fiche n°	Quel outil ?	Pour quoi faire ?
6	L’animation d’ateliers participatifs	<ul style="list-style-type: none"> – Partager les enseignements du diagnostic de territoire avec les partenaires institutionnels – Collecter les retours des partenaires sur ces enseignements
7	Réunions ou entretiens avec des acteurs du territoire	<ul style="list-style-type: none"> – Échanger individuellement avec les acteurs du territoire sur le diagnostic réalisé par l’EVS – Collecter les retours des partenaires sur ces enseignements

POUR ALLER PLUS LOIN

- Etude Familles Rurales : Quels impacts des associations en milieu rural ?
- [Boîte à outils Familles Rurales](#) 

IMPACT 9 : DES HABITANTS QUI S'ENGAGENT DAVANTAGE DANS LES INITIATIVES ASSOCIATIVES ET CITOYENNES DU TERRITOIRE

Les espaces de vie sociale encouragent « la prise de responsabilité des usagers et le développement de la citoyenneté de proximité*, pour développer les compétences des personnes et les impliquer dans la vie sociale¹. »

En offrant des opportunités d'engagement, de montée en compétences et de prise de responsabilités, les EVS encouragent les habitants à s'engager davantage dans leur territoire.

Ils accompagnent également les associations locales dans la prise en compte de la participation des habitants. (Cf. Fiche 14)

Ainsi, les EVS contribuent à accroître et à renouveler l'engagement des habitants dans les dynamiques associatives et citoyennes locales.

Cet impact est particulièrement avéré si...

- Le diagnostic de territoire a fait émerger des enjeux de mobilisation des habitants dans les initiatives citoyennes et associatives.
- Votre EVS développe des partenariats avec des associations et initiatives citoyennes pour renforcer l'engagement des habitants.

Quelques exemples :

Espace de vie sociale / Service ou Activité	Besoin identifié	Actions mises en place	Partenaires de l'action	Impacts recherchés	Évaluation
Gavray (50), Forum des associations, bulletins des associations	Un manque de visibilité des associations du territoire et des difficultés pour les associations à recruter membres et bénévoles	Organisation chaque année d'un forum des associations ouvert à tous Mise en place d'un bulletin associatif trimestriel qui liste l'ensemble des actions et actualités	Municipalité, associations du territoire	Un recrutement facilité de membres et de bénévoles pour les associations locales Une participation accrue des habitants à la vie associative	La liste des associations participantes au forum des associations Le nombre de participations au forum L'évolution du nombre d'adhérents aux différentes associations
Ambierle (42), Actions jeunes	Renouveler les bénévoles engagés au sein des associations locales, notamment en y impliquant des plus jeunes	Accompagnement des autres associations du territoire pour favoriser la place des jeunes, notamment au sein de leur conseil d'administration	Maire, Caf, Communauté d'Agglomération, Département	Participation de jeunes à la gouvernance de l'EVS et des associations locales	Renouvellement des bénévoles des associations partenaires Satisfaction des associations partenaires
Votre exemple 1					
Votre exemple 2					

1. Source Caisse nationale d'allocations familiales, *Le point sur les espaces de vie sociale*, 12/2013

Comment évaluer cet impact ?

En démontrant que :

- L'EVS touche un nombre croissant d'habitants, aux profils diversifiés.
- Les adhérents et participants aux actions proposées par l'EVS s'engagent auprès d'autres associations et, plus largement, dans la vie locale.
- Votre EVS est partenaire d'autres associations pour mettre en place des actions visant à renforcer l'engagement des habitants dans la vie locale.
- Les associations du territoire recrutent plus facilement des membres et adhérents
- Les adhérents de l'EVS développent des compétences utiles à leur engagement.

EXEMPLES D'INDICATEURS* PERTINENTS

Indicateurs quantitatifs* :

- Profils des bénévoles et des dirigeants de l'EVS, notamment selon certaines caractéristiques
 - Tranche d'âge
 - Situation familiale
 - Lieu de vie
 - Genre
 - Situation sociale
- Nombre d'associations partenaires autour des questions de participation des habitants

Indicateurs qualitatifs* :

- Retours des habitants sur leurs souhaits / leurs pratiques d'engagement dans la vie sociale locale
- Retours des associations partenaires sur les actions encourageant la participation des habitants
- Retours des associations partenaires quant au recrutement de nouveaux adhérents / bénévoles
- Retours des associations partenaires quant aux compétences des nouveaux adhérents / bénévoles

OUTILS D'ÉVALUATION

Fiche n°	Quel outil ?	Pour quoi faire ?
2	La Base Adhérents	<ul style="list-style-type: none"> - Identifier les caractéristiques socio-démographiques des bénévoles : âge, genre, situation familiale, lieu d'habitation, etc.
3	La Fiche Action	<ul style="list-style-type: none"> - Identifier les actions qui ont pour objectif la participation des habitants à la vie locale - Définir des indicateurs d'évaluation
5	Les questionnaires	<ul style="list-style-type: none"> - Mesurer les souhaits et les pratiques d'engagement des habitants auprès d'associations de leur territoire (EVS et autres associations)
6	L'animation d'ateliers participatifs	<ul style="list-style-type: none"> - Mener des réflexions communes sur l'engagement des habitants dans la vie du territoire - Collecter les retours des partenaires sur les apports de l'EVS
7	Réunions ou entretiens avec des acteurs du territoire	<ul style="list-style-type: none"> - Échanger individuellement avec les acteurs du territoire sur l'engagement des habitants dans la vie du territoire - Collecter les retours des partenaires sur les apports de l'EVS

POUR ALLER PLUS LOIN

- [Etude Familles Rurales : Quels impacts des associations en milieu rural ?](#)
- [Boîte à outils Familles Rurales](#) 

IMPACT 10 : L'ÉMERGENCE DE NOUVEAUX PROJETS, AU SEIN DE L'EVS ET AU-DELÀ

Les espaces de vie sociale développent avec les habitants et avec leurs partenaires des initiatives utiles au territoire, en réponse aux besoins.

Ils encouragent et accompagnent des initiatives d'habitants, favorisant ainsi le lancement de nouveaux projets utiles au territoire.

Ils peuvent également accompagner les associations locales dans le lancement de nouveaux projets et de nouvelles actions

Ainsi, les EVS contribuent à l'émergence de nouvelles initiatives et de nouveaux projets utiles au territoire et à ses habitants.

Cet impact est particulièrement avéré si...

- Le diagnostic de territoire a fait émerger des besoins d'accompagnement des habitants et des associations locales dans la conception et le lancement de nouveaux projets.
- Votre EVS développe des actions d'accompagnement à la prise d'initiative des habitants.
- Votre EVS est identifié comme un lieu ressource au service de porteurs de projets associatifs.

Quelques exemples :

Espace de vie sociale / Service ou Activité	Besoin identifié	Actions mises en place	Partenaires de l'action	Impacts recherchés	Évaluation
Les Premiers Sapins (25), Permanences d'accompagnement	Un besoin d'accompagnement des habitants dans la réalisation de leurs projets	Des permanences d'accueil et d'accompagnement des projets des habitants de tous âges	Municipalité, Caf	Accompagnement de jeunes pour la création d'un skate park, accompagnement d'un groupe d'habitants pour la création d'un poulailler partagé, accompagnement d'entreprises locales pour la mise en place d'une formation SST...	Nombre de personnes accompagnées dans la réalisation d'un projet Nombre et nature des projets accompagnés
Territoire Nord Tulois Association (54)	Dynamiser un territoire de 11 communes et maintenir, coordonner, renforcer l'action éducative des acteurs locaux déjà impliqués : communes, écoles, associations, parents.	Coordination de l'émergence et de la conception de projets par les acteurs locaux (accompagnement par l'EVS)	Conseil Départemental, Conseil Régional, Caf, Jeunesse et Sports, municipalités, écoles, associations locales	Des actions locales mieux coordonnées L'émergence de nouveaux projets en lien avec l'éducation et la parentalité sur le territoire	Nombre d'acteurs participant à la dynamique Nombre de projets accompagnés Nombre de nouvelles initiatives
Votre exemple 1					
Votre exemple 2					

Comment évaluer cet impact ?

En démontrant que :

- Votre EVS évalue, questionne et renouvelle ses projets et actions en fonction des besoins du territoire.
- Votre EVS est identifié comme un lieu ressource pour l'accompagnement de nouveaux projets portés par des habitants et des acteurs locaux.
- Votre EVS met en place des actions pour faire émerger des initiatives et les accompagner.
- De nouveaux projets émergent sur le territoire avec l'accompagnement de votre EVS.

EXEMPLES D'INDICATEURS* PERTINENTS

Indicateurs quantitatifs* :

- Nombre de nouveaux projets portés sur chaque période de renouvellement de l'EVS
- Nombre et nature des projets d'habitants accompagnés par l'EVS
- Nombre et nature des projets d'associations locales accompagnées par l'EVS

Indicateurs qualitatifs* :

- Evaluation des projets de l'EVS dans le cadre du renouvellement d'agrément
- Retours des habitants accompagnés dans le portage de projets
- Retours des associations accompagnées dans le portage de nouveaux projets
- Retours des partenaires institutionnels quant aux projets développés en lien avec l'EVS

OUTILS D'ÉVALUATION

Fiche n°	Quel outil ?	Pour quoi faire ?
3	La Fiche Action	<ul style="list-style-type: none"> – Démontrer l'adéquation entre les actions de l'EVS et les besoins du territoire – Montrer la dynamique de projet portée par l'EVS
5	Les questionnaires	<ul style="list-style-type: none"> – Mesurer la satisfaction des porteurs de projets accompagnés par l'EVS – Mesurer la perception des habitants quant aux dynamiques de projet accompagnées par l'EVS
6	L'animation d'ateliers participatifs	<ul style="list-style-type: none"> – Mener des réflexions communes sur la prise d'initiative en réponse aux besoins du territoire – Réfléchir au rôle de l'EVS dans ces dynamiques de projet
7	Réunions ou entretiens avec des acteurs du territoire	<ul style="list-style-type: none"> – Échanger individuellement avec les acteurs du territoire sur les dynamiques de projet accompagnées par l'EVS – Collecter les retours des partenaires sur les apports de l'EVS dans ces dynamiques

POUR ALLER PLUS LOIN

- [Etude Familles Rurales : Quels impacts des associations en milieu rural ?](#)
- [Boîte à outils Familles Rurales](#) 

FICHES OUTILS

TABLEAU RÉCAPITULATIF DES OUTILS

Code	Fiche outil	Description	Niveau d'expertise		Temps à mobiliser	Moyens humains	Compétences utiles	Impacts à évaluer
			★	★★				
01	La recherche documentaire	La recherche documentaire consiste à chercher et utiliser des données existantes, valides et vérifiables pour démontrer la pertinence de vos actions et de formuler des hypothèses sur leur impact.	★		Modifiable (De quelques heures à plusieurs jours)	Modifiable (D'une personne à une équipe de bénévoles)	Utilisation de moteurs de recherche sur internet Compétences de synthèse Compétences rédactionnelles	<p>I1 - Un accès à des services et activités qui répondent aux besoins des habitants</p> <p>I5 - Un changement de regard sur son territoire.</p> <p>I6 - Des partenariats concrets au service de besoins locaux</p>
02	La Base Adhérents	La base adhérents permet de collecter, d'actualiser et de suivre des données sur les adhérents. Cet outil permet de décrire le public accueilli au sein de l'EVS selon ses caractéristiques socio-démographiques.	★★		Régulièrement, tout au long de l'année	Un binôme (1 salarié / 1 bénévole)	Connaissance de l'outil de gestion	<p>I7 - Une meilleure interconnaissance, des liens renforcés entre acteurs associatifs et institutionnels</p> <p>I2 - Le renforcement du lien social et des opportunités de vivre ensemble</p> <p>I3 - Un Espace qui Accueille... qui Écoute et qui Accompagne...</p> <p>I4 - La possibilité de s'engager concrètement sur son territoire.</p> <p>I9 - Des habitants qui s'engagent davantage dans les initiatives associatives et citoyennes du territoire</p>
03	La Fiche Action	Les Fiches Actions permettent de décrire les différentes actions développées par votre EVS en réponse aux besoins que vous avez identifiés dans votre diagnostic de territoire, selon un format défini dans la demande d'agrément EVS de la Caf.	★		Quelques heures	Faibles	Connaissance du dossier de demande d'agrément / de renouvellement d'agrément	<p>I1 - Un accès à des services et activités qui répondent aux besoins des habitants</p> <p>I2 - Le renforcement du lien social et des opportunités de vivre ensemble</p> <p>I3 - Un Espace qui Accueille... qui Écoute et qui Accompagne...</p> <p>I4 - La possibilité de s'engager concrètement sur son territoire.</p> <p>I5 - Un changement de regard sur son territoire.</p> <p>I6 - Des partenariats concrets au service de besoins locaux</p> <p>I7 - Une meilleure interconnaissance, des liens renforcés entre acteurs associatifs et institutionnels</p> <p>I9 - Des habitants qui s'engagent davantage dans les initiatives associatives et citoyennes du territoire</p> <p>I10 - L'émergence de nouveaux projets, au sein de l'EVS et au-delà</p>
04	Le Registre d'Activités	Le registre d'activités est un tableau de suivi des activités et services proposés par votre EVS, organisés par thématique d'intervention ou par objectif d'impact. Il permet de mesurer certains éléments clés : activités effectivement proposées, nombre et profils des participants, fréquentation tout au long de l'année, etc.	★★★		Régulièrement, tout au long de l'année	Mobilisation de tous les référents d'activités pour le suivi de chaque activité Coordination du suivi par un salarié ou un bénévole	Connaissance d'Excel	<p>I1 - Un accès à des services et activités qui répondent aux besoins des habitants</p> <p>I2 - Le renforcement du lien social et des opportunités de vivre ensemble</p> <p>I3 - Un Espace qui Accueille... qui Écoute et qui Accompagne...</p> <p>I4 - La possibilité de s'engager concrètement sur son territoire.</p> <p>I6 - Des partenariats concrets au service de besoins locaux</p>
05	Les questionnaires	Un questionnaire est une liste de questions à administrer par voie papier, numérique ou à l'oral à certaines parties prenantes. Il vous permet de connaître les usages, la perception ou encore les attentes de ces parties prenantes vis à vis de votre EVS. Administré de manière organisée et à un nombre significatif de personnes, il s'agit d'un outil intéressant pour mesurer l'impact de votre EVS.	★★		4 à 10 jours / questionnaire	Une personne pour un questionnaire en ligne 4 à 10 personnes pour un questionnaire administré en face à face	Maîtrise des outils de conception de questionnaires Maîtrise des outils numériques (formulaire en ligne) Connaissances statistiques pour l'exploitation des résultats	<p>I7 - Une meilleure interconnaissance, des liens renforcés entre acteurs associatifs et institutionnels</p> <p>I1 - Un accès à des services et activités qui répondent aux besoins des habitants</p> <p>I2 - Le renforcement du lien social et des opportunités de vivre ensemble</p> <p>I3 - Un Espace qui Accueille... qui Écoute et qui Accompagne...</p> <p>I4 - La possibilité de s'engager concrètement sur son territoire.</p> <p>I5 - Un changement de regard sur son territoire.</p> <p>I9 - Des habitants qui s'engagent davantage dans les initiatives associatives et citoyennes du territoire</p> <p>I10 - L'émergence de nouveaux projets, au sein de l'EVS et au-delà</p>

TABLEAU RÉCAPITULATIF DES OUTILS

Code	Fiche outil	Description	Niveau d'expertise	Temps à mobiliser	Moyens humains	Compétences utiles	Impacts à évaluer
06	L'animation d'ateliers participatifs sur le sujet de l'impact	Les ateliers participatifs sont l'occasion d'utiliser les temps de réunion et les événements de votre EVS comme autant d'opportunités de parler « impact » avec vos parties prenantes. Ils peuvent vous permettre de caractériser les impacts de votre EVS, de faire remonter des retours d'expérience, de prendre en compte les attentes des uns et des autres ou encore de présenter les résultats de votre évaluation.	★★	1 à 2 jours ½ journée de préparation, temps d'animation, ½ journée de compte-rendu	La animation peut être pilotée par une personne seule ou par une petite équipe de bénévoles	Connaissance des techniques d'animation participative Aisance à l'oral	<p>14 - La possibilité de s'engager concrètement sur son territoire.</p> <p>15 - Un changement de regard sur son territoire.</p> <p>16 - Des partenariats concrets au service de besoins locaux</p> <p>17 - Une meilleure connaissance, des liens renforcés entre acteurs associatifs et institutionnels</p> <p>18 - Des acteurs institutionnels plus ancrés dans la réalité et les besoins de leur territoire</p> <p>19 - Des habitants qui s'engagent davantage dans les initiatives associatives et citoyennes du territoire</p> <p>110 - L'émergence de nouveaux projets, au sein de l'EVS et au-delà</p>
07	Aborder les questions d'impact au cours de réunions ou d'entretiens avec des acteurs du territoire	Les réunions ou entretiens avec des acteurs du territoire peuvent être l'occasion de faire de la pédagogie sur votre EVS, mais aussi d'aborder leurs attentes, leur perception de votre EVS et de ses impacts, et de créer un lien privilégié avec elles.	★	2 heures de préparation 45 minutes par entretien 30 minutes de rédaction de compte-rendu par entretien	Les entretiens peuvent être réalisés par une ou plusieurs personnes, salariées(s) ou bénévoles(s)	Construction d'un guide d'entretien Conduite d'un entretien qualitatif (semi-directif)	<p>11 - Un accès à des services, et activités qui répondent aux besoins des habitants</p> <p>12 - Le renforcement du lien social et des opportunités de vivre ensemble</p> <p>13 - Un Espace qui Accueille, qui écoute et qui Accompagne.</p> <p>14 - La possibilité de s'engager concrètement sur son territoire.</p> <p>15 - Un changement de regard sur son territoire.</p> <p>16 - Des partenariats concrets au service de besoins locaux</p> <p>17 - Une meilleure connaissance, des liens renforcés entre acteurs associatifs et institutionnels</p> <p>18 - Des acteurs institutionnels plus ancrés dans la réalité et les besoins de leur territoire</p> <p>19 - Des habitants qui s'engagent davantage dans les initiatives associatives et citoyennes du territoire</p> <p>110 - L'émergence de nouveaux projets, au sein de l'EVS et au-delà</p>

OUTIL 1

LA RECHERCHE DOCUMENTAIRE

Niveau d'expertise	★
Temps à mobiliser	Modulable (De quelques heures à plusieurs jours)
Moyens humains	Modulable (D'une personne à une équipe de bénévoles)
Compétences utiles	Utilisation de moteurs de recherche sur internet Compétences de synthèse Compétences rédactionnelles

Pourquoi utiliser la recherche documentaire ?

La recherche documentaire vous permet de démontrer la pertinence de vos actions et de formuler des hypothèses* sur leur impact.

- Comprendre le profil et la situation des habitants de votre territoire
- Cartographier* les acteurs présents sur le territoire et les actions qu'ils développent au service des habitants
- Identifier des besoins non pourvus sur votre territoire

La recherche documentaire peut notamment vous servir à faire un diagnostic de territoire* et apparaît comme indispensable au moment de votre demande d'agrément ou de renouvellement d'agrément.

Exemples

- L'EVS de Trizac (15) mobilise une équipe de bénévoles pour réaliser une recherche documentaire sur le territoire à chaque renouvellement d'agrément : recherches en ligne, auprès de la mairie, des écoles, etc.
- L'EVS de Plouarzel (29) mène un travail d'investigation pendant un an autour de commissions thématiques, avec une vingtaine de bénévoles qui mènent des recherches sur des sujets précis.

La recherche documentaire est un bon outil si ...

- Vous souhaitez mieux comprendre certaines réalités de votre territoire (ou actualiser certaines connaissances) pour orienter vos actions et votre stratégie
- Vous voulez dresser une photographie de votre territoire et de ses habitants à partir de données objectives
- Vous êtes plus à l'aise avec l'exercice de la recherche qu'avec la conduite d'entretiens ou de questionnaires.

Elle peut vous aider à préparer l'évaluation d'impact de votre EVS. Elle ne peut en revanche pas tenir lieu d'évaluation.

C'est un outil souple qui s'adapte aussi bien si vous êtes seul à y travailler ou si vous avez une équipe de bénévoles motivés et disponibles pour creuser différents sujets.

C'est également un outil simple d'accès. Il faut néanmoins bien cibler ses investigations pour éviter de se perdre dans un trop grand volume d'informations et d'y passer trop de temps. Et il faut également structurer ses recherches pour qu'elles soient véritablement utiles.

« Partir du concret du terrain, c'est facile. Mais partir des chiffres de l'INSEE, c'est autre chose ! Comment analyser les grands chiffres ? Comment répondre aux données trouvées ? C'est bien moins concret que le quotidien d'un EVS. Il faut prendre du recul pour que la recherche documentaire soit véritablement utile au diagnostic de territoire. Et il faut faire une gymnastique mentale entre les données collectées, les objectifs de l'EVS et les actions mises en place. » - Fédération Familles Rurales du Finistère

#	Etape	Description
Etape 0	Clarifier les objectifs de sa recherche	<p>Questions à vous poser :</p> <ul style="list-style-type: none"> – Pourquoi entamez-vous cette recherche documentaire ? – A quelle(s) question(s) cette recherche documentaire doit-elle répondre ? Par exemple : « décrire le territoire d'intervention de mon EVS », ou « comprendre le profil des habitants et leurs besoins » – Quelle ambition voulez-vous vous fixer ? (Précision et qualité des sources notamment) <p>Les réponses à ces questions vous aident notamment à identifier les ressources et les compétences à mobiliser (temps, bénévoles)</p>
Etape 1	Préparer sa recherche	<p>Questions à vous poser :</p> <ul style="list-style-type: none"> – Qui ? = Quelles sont les parties prenantes qui m'intéressent dans le cadre de ma recherche ? Ex. : Les habitants en général, les plus jeunes, les plus âgés, les familles, les actifs, les associations du territoire, etc. – Quoi ? = Quels sont les aspects qui m'intéressent ? Ex. : la situation socioprofessionnelle des habitants, l'offre périscolaire pour les plus jeunes, les aides disponibles au niveau municipal, etc. – Quand ? = Quelle est la période concernée ? Ex. : les données qui montrent l'évolution depuis mon dernier agrément ; ou les données historiques ; ou encore les données valables aujourd'hui, etc. – Où ? = Quel périmètre géographique m'intéresse ? Ex. : le territoire de rayonnement de mon EVS, une mise en perspective avec l'EPCI ou le département, etc. – Comment ? = Quelles approches ou points de vue faut-il considérer ? Ex. : historique, économique, politique, statistique, etc. – Pourquoi ? = Quelle est l'importance pour mon EVS ? <p>Les réponses à ces questions vous permettent notamment d'organiser votre travail, par exemple en organisant des groupes pour aborder des aspects précis de votre recherche.</p>

#	Etape	Description
Etape 2	Sélectionner les sources d'information	<p>Types de sources d'information à envisager :</p> <ul style="list-style-type: none"> – Les dictionnaires / encyclopédies (pour bien définir les différents objets de votre recherche et vous assurer que vous comprenez les informations que vous trouvez) – Les données de source officielle, notamment des statistiques, disponibles par des recherches web ou auprès de votre mairie – La presse régionale / locale, notamment pour des données plus actuelles ou des informations sur les associations ou entreprises locales – Des données empiriques, c'est-à-dire des connaissances (non vérifiées / vérifiables) que vous pouvez obtenir auprès d'élus, d'enseignants, de commerçants sur les habitants, leurs besoins et leurs pratiques. <p>Croiser différentes sources d'informations vous permet en général d'avoir une vision plus large d'une thématique.</p>
Etape 3	Chercher et localiser les documents / sources d'information	<p>Une liste de ressources où trouver des informations sur le web est disponible sur la Fiche Conseil C2. Vous pouvez aussi trouver de nombreuses pistes à la fin de cette fiche, dans la rubrique « Pour aller plus loin. »</p> <p>Il peut être utile de constituer une liste de l'ensemble des sites / documents / sources que vous avez utilisés dans le cadre de votre recherche documentaire.</p> <ul style="list-style-type: none"> – Si la liste est mutualisée entre tous les bénévoles mobilisés, elle permettra de nourrir les réflexions de tous. – La liste pourra servir de base aux prochaines recherches et être progressivement enrichie.
Etape 4	Évaluer la qualité et la pertinence des informations	<p>Avant d'exploiter les données, il s'agit de vérifier la qualité et la pertinence des données.</p> <ul style="list-style-type: none"> – L'origine des sources de données (notamment si elles sont officielles) – Si la source est indirecte (données non vérifiables, fournie dans un article ou par un interlocuteur du territoire), pensez à le signaler dans vos documents. – Référez-vous au cadrage de votre recherche pour vous assurer que les données que vous avez trouvées sont pertinentes par rapport à vos besoins.
Etape 5	Exploiter les informations collectées	<p>Les données réunies dans le cadre de la recherche documentaire peuvent ensuite être organisées par public ou par thématique, afin de faciliter leur exploitation.</p> <p>Pensez à faire du lien entre ces thématiques et les missions de votre EVS : cela vous permettra d'organiser la matière de manière pertinente et cohérente.</p> <p>Attention : toutes les données ne sont pas forcément utiles !</p>
Etape 6	Mettre en place une veille	<p>Pour rester informé des nouveautés concernant vos domaines de recherche, n'hésitez pas à mettre en place une veille documentaire* : vous pouvez établir des recherches récurrentes par mot clés sur les principaux moteurs de recherche, ou charger des bénévoles de regarder régulièrement la presse locale sur les sujets qui vous intéressent. Cela vous fera gagner du temps pour les prochains exercices de recherche !</p>

Pour aller plus loin

Trouver et exploiter des données dans la réalisation d'un diagnostic de territoire

Les guides « Sources de Données Quantitatives » et « Mobiliser des données quantitatives dans un diagnostic de territoire », à télécharger sur <https://www.diagnostic-territoire.org/documentation/donnees-quantitatives>

Approfondir ses connaissances sur la recherche documentaire

Consulter les ressources et les conseils du site <http://www.infosphere.uqam.ca/>

Trouver des sources documentaires fiables et utiles

[Fiche Conseil C2](#) : Répertoire d'outils numériques utiles à la collecte et à l'analyse de données

Présenter les résultats de vos recherches

Le guide « Représentation Graphique des Données Quantitatives », à télécharger sur <https://www.diagnostic-territoire.org/documentation/donnees-quantitatives>

[Boîte à outils Familles Rurales](#) 

OUTIL 2

LA BASE ADHÉRENTS

Niveau d'expertise	★★
Temps à mobiliser	Régulièrement, tout au long de l'année
Moyens humains	Un binôme (1 salarié / 1 bénévole)
Compétences utiles	Connaissance de l'outil de gestion

Pourquoi utiliser la base adhérents ?

Une base de données des adhérents regroupe les informations primordiales de tous les membres de l'association. Généralement, la base de données met en avant les informations personnelles de chaque individu : nom et prénom, date de naissance, adresse... ainsi que les modalités de sa participation à la vie associative (adhérent, bénévole, nature des activités auxquelles la personne est inscrite...) et souvent grâce à un logiciel.

L'application SAVA (Système d'Accompagnement à la Vie Associative) interne au réseau Familles Rurales est un outil de gestion intégrant la base adhérents qui va permettre la saisie des caractéristiques de chaque association et les informations sur les familles adhérentes. Les fichiers qui en résultent sont réservés à la gestion par Familles Rurales et à la communication à destination des familles adhérentes de votre EVS. Les informations enregistrées sur l'application sont confidentielles dans le cadre du règlement général de la protection des données (RGPD).

La gestion de l'EVS via cette application permet de :

- **Gérer les adhésions** (tranches d'âges des adhérents, suivi financier des cotisations, fréquence de participation aux activités ...),
- **Avoir une communication privilégiée avec vos adhérents** (carte d'adhérents envoyées par mail, invitation pour les assemblées générales, invitation pour une manifestation festive...),
- **Promouvoir les activités de votre EVS et mieux les faire connaître.** En effet, le site [Web des Familles](#) est alimenté à partir des activités saisies dans l'application Vie associative. Le site doit permettre aux visiteurs (adhérents ou non) de trouver toutes les informations utiles sur l'association (son histoire, son organisation, ses activités,...), ainsi que ses actualités. Cette application permet cette option qui peut varier d'un logiciel à l'autre.

La base adhérents est également un outil très utile dans le cadre de l'évaluation d'impact de votre EVS. En effet, elle vous permet de :

- Décrire les caractéristiques socio-démographiques des adhérents de l'espace de vie sociale
- Démontrer la diversité des publics accueillis
- Décrire les usages des adhérents, les activités auxquelles ils participent
- Disposer d'une liste de contacts à qui adresser des questionnaires d'évaluation.

La base adhérents peut être complétée par un registre de passage pour prendre en compte les personnes qui passent la porte de l'EVS sans pour autant être adhérents ou inscrits sur la base de données. Sur ce registre de passage, les personnes peuvent inscrire leurs informations, ou la personne à l'accueil peut noter les informations dont elle dispose.

Pour les EVS qui portent une stratégie partenariale, il est intéressant de mettre en place en complément une base de données partenaires.

Exemples :

- Les EVS de Familles Rurales Corrèze (19) extraient les données socio-démographiques de leurs adhérents pour réaliser leurs bilans et demandes de renouvellement d'agrément.
- L'EVS de Bricquebec (50) administre des questionnaires à tous les adhérents de sa base de données.

La base adhérents est un bon outil si ...

- Une personne se charge de sa gestion régulière et si elle est formée à son utilisation
- Elle est intégrée dans votre gestion de structure comme un outil d'indicateurs au quotidien
- Il est possible d'en extraire simplement des données pour en faire des statistiques
- Elle est en conformité avec le RGPD

"S'astreindre à renseigner la base de données, c'est un véritable effort pour les équipes des EVS, mais c'est un effort nécessaire car il permet de disposer de données fiables et complètes pour décrire les publics qui fréquentent l'EVS." - Fédération Familles Rurales de Corrèze (19)

Pour aller plus loin

Organiser sa base adhérents

<https://www.helloasso.com/blog/association-comment-bien-organiser-sa-base-de-donnees/>

En savoir plus sur la protection des données et les règles RGPD

<https://www.associatheque.fr/fr/dossier-thematique-rgpd.html>

S'approprier l'utilisation de l'application SAVA

[Boîte à outils Familles Rurales](#) 

Trouver des exemples d'extractions de la base adhérents utiles à l'évaluation

[Boîte à outils Familles Rurales](#) 

OUTIL 3

LA FICHE ACTION

Niveau d'expertise	★
Temps à mobiliser	Quelques heures
Moyens humains	Faibles
Compétences utiles	Connaissance du dossier de demande d'agrément / de renouvellement d'agrément

Note Liminaire :

Cette fiche n'explique pas comment construire une fiche action, car ceci relève du dossier d'agrément de la Caf. Elle donne des pistes pour utiliser vos fiches actions dans le cadre de votre évaluation d'impact.

Pourquoi utiliser les fiches actions dans le cadre de l'évaluation ?

Les fiches actions vous permettent de décrire les différentes actions développées par votre EVS en réponse aux besoins que vous avez identifiés dans votre diagnostic de territoire. Elles font partie du dossier de demande d'agrément et de renouvellement d'agrément.

Ces fiches actions peuvent contribuer à vos efforts d'évaluation car elles vous aident à :

- Démontrer la pertinence de vos actions et donc de votre EVS
- Décrire l'impact recherché pour chaque axe d'action mis en œuvre par votre EVS (Cf. [Fiche Méthode M5](#) : Quels impacts* évaluer ?)
- Choisir des indicateurs pour évaluer ces actions (Cf. [Fiche Méthode M7](#) : Quels indicateurs* utiliser ?)

Les fiches actions vous permettent de faire le lien entre le diagnostic de territoire*, vos actions et vos impacts.

En tant qu'espace de vie sociale, vos impacts sont très étroitement liés aux actions que vous menez et à leurs modalités de mise en œuvre. La réalisation de ces actions, qui n'existeraient pas sur le territoire sans votre EVS, est en elle-même un impact.

Plus spécifiquement, ces fiches actions vous permettent de recenser :

- Les différentes **thématiques abordées** par votre EVS (et donc de démontrer que les services et activités répondent à des besoins des habitants => Cf. [Fiche Impact I1](#))
- Les **publics ciblés**, et donc d'expliquer la contribution des EVS au lien social sur le territoire
- Les **nouvelles actions** portées par votre EVS (et donc de démontrer la contribution de votre EVS au dynamisme du territoire => Cf. [Fiche Impact I10](#))
- D'identifier les **partenaires** des différents projets (et donc de démontrer la dynamique partenariale insufflée par l'EVS => Cf. [Fiche Impact I6](#))
- De comprendre la **participation des habitants** dans la conception et la mise en œuvre des projets de l'EVS (Cf. [Fiche Impact I4](#) et [Fiche Impact I9](#))

Exemples :

- Les EVS de Corrèze (19) regroupent leurs fiches actions par thématiques. Ainsi, quand ils cherchent par exemple à démontrer leur impact sur les sujets de parentalité, ils peuvent facilement dresser la liste des actions sur ce thème et en montrer la cohérence.
- La même chose peut être faite par public cible : lister l'ensemble des actions à destination d'un public isolé peut contribuer à montrer la lutte contre l'isolement.

Les fiches actions sont un bon outil dans le cadre de votre évaluation si...

- Vos actions sont particulièrement cohérentes avec votre diagnostic de territoire
- Vous souhaitez présenter votre EVS au travers des impacts des actions menées
- Vous ne disposez pas de beaucoup de ressources pour mener une évaluation complémentaire.

Les fiches actions sont en effet un outil partagé par tous les EVS. Les utiliser dans le cadre de l'évaluation ne requiert pas de production supplémentaire ; cela implique d'exploiter les données présentes sur vos fiches actions pour démontrer certains de vos impacts.

« Les fiches-action sont un socle important de capitalisation car elles précisent le cadre de chaque action et peuvent donc servir de base au suivi : elles permettent d'identifier les données à collecter en lien avec les objectifs qui ont été fixés. Ces fiches actions sont également utiles pour recenser les différentes thématiques abordées et traitées par l'EVS. »

Fédération départementale de la Corrèze

Comment utiliser les fiches actions pour démontrer les impacts de votre EVS ?

Le tableau ci-dessous donne des pistes pour exploiter les fiches actions dans le cadre de l'évaluation de différents impacts des EVS développés dans ce guide


#	Impact	Utilisation des fiches actions
Impact 1 (Fiche 11)	L'EVS permet l'accès à des services et activités qui répondent aux besoins des habitants	<p>A partir des fiches actions, il est possible de :</p> <ul style="list-style-type: none"> – Dresser la liste des besoins identifiés pour lesquels l'EVS apporte des réponses – En face de chaque besoin ou thématique abordée, dresser la liste des actions mises en œuvre par l'EVS et expliquer ce en quoi ils répondent à un besoin. – Indiquer les indicateurs utiles pour vérifier la pertinence des activités et services proposés par l'EVS
Impact 2 (Fiche 12)	L'EVS contribue au renforcement du lien social et à la capacité à « vivre ensemble » sur le territoire	<p>Les fiches actions permettent d'identifier spécifiquement les actions qui visent au renforcement du lien social et à la lutte contre l'isolement.</p> <p>Elles permettent notamment de :</p> <ul style="list-style-type: none"> – Dresser la liste des publics ciblés par l'EVS, et notamment des publics susceptibles d'être isolés – Dresser la liste des actions menées dans le cadre de la lutte contre l'isolement et du renforcement du lien social – Indiquer les indicateurs utiles pour vérifier le renforcement des liens sociaux
Impact 3 (Fiche 13)	L'EVS offre un espace qui accueille, qui écoute, qui accompagne	<p>Les fiches actions permettent d'identifier spécifiquement les actions qui concourent à l'accueil et à l'accompagnement des publics.</p> <p>Elles permettent notamment de :</p> <ul style="list-style-type: none"> – Dresser la liste des publics accueillis et accompagnés dans des besoins spécifiques – Décrire les modalités des permanences d'accueil et des actions d'accompagnement – Indiquer les indicateurs utiles pour vérifier que le rôle d'accueil et d'accompagnement de l'EVS est bien identifié et que l'accompagnement proposé est jugé utile.
Impact 4 (Fiche 14) Impact 9 (Fiche 19)	L'EVS offre des opportunités aux habitants pour leur permettre de s'engager, dans l'EVS et sur son territoire	<p>Les fiches actions permettent de décrire les modalités selon lesquelles les habitants sont associés à la conception et à la mise en œuvre des actions de l'EVS.</p> <p>Elles permettent aussi le cas échéant d'identifier des actions spécifiques visant à l'engagement des habitants (ou de certains publics spécifiques, comme les jeunes), ainsi que d'indiquer les indicateurs qui permettent de mesurer l'engagement des habitants.</p>

#	Impact	Utilisation des fiches actions
Impact 6 (Fiche I6)	L'EVS encourage des partenariats concrets au service des besoins locaux	<p>Les fiches actions permettent pour chaque action d'identifier les partenaires de l'EVS. Ainsi, elles permettent de dresser une liste des partenaires opérationnels de l'EVS et de démontrer la dynamique partenariale existant autour de l'EVS.</p> <p>Elles permettent aussi le cas échéant d'identifier des actions spécifiques visant au renforcement des dynamiques partenariales sur le territoire, ainsi que d'indiquer les indicateurs qui permettent de mesurer ces dynamiques.</p>
Impact 7 (Fiche I7)	L'EVS contribue à une meilleure interconnaissance des acteurs du territoire	<p>Les fiches actions permettent d'identifier spécifiquement les actions qui concourent à une meilleure interconnaissance des acteurs du territoire. Elles permettent notamment de :</p> <ul style="list-style-type: none"> – Dresser la liste des partenaires de l'EVS, et des acteurs associés aux différentes actions – Décrire les actions qui permettent la rencontre entre différents acteurs du territoire – Indiquer les indicateurs utiles pour mesurer le renforcement des liens entre acteurs du territoire.
Impact 10 (Fiche I10)	L'EVS contribue à l'émergence de nouveaux projets	<p>Les fiches actions permettent d'identifier les nouveaux projets portés ou copportés par l'EVS.</p> <p>Elles permettent aussi le cas échéant d'identifier les actions spécifiques visant à l'accompagnement de nouveaux projets et initiatives portés par des habitants ou des structures du territoire, ainsi que d'indiquer les indicateurs qui permettent de suivre l'émergence de ces nouveaux projets.</p>

Pour aller plus loin

Construire une fiche action

Les espaces de vie sociale - Guide méthodologique de la Cnaf, à télécharger sur <https://www.caf.fr/sites/default/files/caf/181/Documents/guidemethodoprojetevs.pdf>

Accéder des modèles de fiche action dans la [Boîte à outils Familles Rurales](#) 

Construire des indicateurs

Dans le guide : [Fiche Méthode M6](#) : Construire ses indicateurs et [Fiche Conseil C1](#) : Validez un bon indicateur

Le Guide Méthodologique Prise en compte de l'impact et construction d'indicateurs d'impact à télécharger sur https://f3e.asso.fr/wp-content/uploads/guideimpact_2.pdf (en particulier les fiches 7, 8, 9)

OUTIL 4

LE REGISTRE D'ACTIVITÉS

Niveau d'expertise	★★★
Temps à mobiliser	Régulièrement, tout au long de l'année
Moyens humains	Mobilisation de tous les référents d'activités pour le suivi de chaque activité Coordination du suivi par un salarié ou un bénévole
Compétences utiles	Connaissance d'Excel

Pourquoi mettre en place un registre d'activités contribue-t-il à l'évaluation ?

Le registre d'activités permet de suivre toutes les activités et services proposés par votre EVS, de les organiser par thématique d'intervention ou par objectif d'impact*, et d'en mesurer certains aspects clés : nombre et profil des participants, fréquentation tout au long de l'année, etc. Il peut aussi permettre de faire un suivi budgétaire en lien avec chaque activité.

Ce registre d'activités peut donc être particulièrement utile à décrire vos réalisations* et les résultats* de vos actions :

- Mesurer et consolider la fréquentation de chaque activité, et donc d'en démontrer la pertinence
- Collecter les données utiles à la mesure des indicateurs* d'évaluation que vous avez choisis
- Comparer les activités entre elles et dans le temps

Le registre d'activités vous permet de traduire les fiches actions (Cf. [Fiche Outil O3](#)) dans un outil de suivi, et donc de préparer leur évaluation.

Plus spécifiquement, le registre d'activités peut vous permettre de faire le suivi pour chaque activité des points suivants :

- Les **objectifs** de votre EVS que cette activité concrétise
- L'**initiateur** de l'activité
- Le **nombre de bénévoles** impliqués, et le nom du bénévole **référent**
- Les **partenaires*** impliqués
- Les **moyens mobilisés***
- La fréquence / les **dates** où a lieu l'activité
- Les **lieux de l'activité** (notamment dans le cadre d'une activité itinérante)
- Des **informations sur les participants** (âge, lieu de résidence, etc.)
- La manière dont les participants ont entendu parler de l'activité
- Les **dépenses** et les **recettes** liées à chaque activité

Exemple :

Les EVS de Meurthe et Moselle ont mis en place un tableau de suivi de leurs activités, qui leur permet de consolider automatiquement toutes les données liées aux activités et à la fréquentation de ces activités. Un rapport peut être généré automatiquement pour chaque activité.

Le registre d'activités est un bon outil dans le cadre de votre évaluation si ...

- Votre EVS développe de nombreuses activités et vous souhaitez centraliser toutes les informations les concernant
- L'information sur vos activités est répartie entre plusieurs référents, qui disposent chacun d'informations distinctes sur une activité
- Vous avez sélectionné de nombreux indicateurs d'évaluation qui comptabilisent et / ou décrivent les participants à vos activités.

Le registre d'activité est un outil utile au quotidien pour votre EVS. Directement lié aux fiches actions, il vous permet de documenter vos activités et simplifie la préparation de tous vos documents de bilans.

Il exige néanmoins **de la rigueur** de la part de tous les référents qui doivent **s'engager** à suivre et à renseigner régulièrement des données sur les activités qu'ils coordonnent.

« Tous nos EVS ont mis en place des tableaux de suivi à partir de leurs fiches actions. Cela leur permet de renseigner régulièrement des données sur les différentes activités qu'ils développent. Ces tableaux de suivi sont automatiquement liés à des fiches bilans qui se remplissent avec les données du tableau. Cela exige de la mobilisation tout au long de l'année, mais quel gain de temps au moment de faire le bilan ou d'évaluer un projet ! » - Fédération départementale de Meurthe et Moselle

Comment construire un registre d'activités ?

Le registre d'activités peut prendre la forme d'un ou plusieurs tableaux Excel qui présentent en lignes les activités de l'EVS et en colonne les éléments de suivi que vous aurez sélectionnés parmi les éléments suivants.

Un tableau récapitulatif des activités de l'EVS :

- **Objectif(s)**
- **Initiateur** de l'activité (salarié, bénévole, habitant, partenaire)
- **Nombre de bénévoles** impliqués
- Nom du bénévole **référent**
- Liste des **partenaires** impliqués
- **Moyens mobilisés**
- La **fréquence** de l'activité

Un tableau de suivi de la mise en œuvre des activités, avec une ligne par session spécifique de l'activité, et en colonne :

- Les **dates** de mise en œuvre
- Les **lieux** (notamment dans le cadre d'une activité itinérante)
- Le nombre de participants
- Des **informations sur les participants** (tranche d'âge, lieu de résidence)
- La manière dont les participants ont entendu parler de l'activité
- Les **dépenses** et les **recettes** liées à chaque activité

Ce deuxième tableau peut permettre aux référents d'activité de saisir les informations qu'ils peuvent collecter sur des **fiches de présence**.

Pour certaines activités qui n'impliquent pas une participation régulière d'adhérents ou d'habitants, comme des événements ou des permanences d'accueil, il peut être utile de créer un **carnet ou livret de passage*** sur lequel les participants (ou des bénévoles) peuvent renseigner des informations clés sur qui ils sont et sur leur participation. Ces informations pourront ensuite être retranscrites sur le registre d'activités.

Pour aller plus loin

Construire un registre d'activités sur Excel

Trouver des conseils sur l'utilisation d'Excel dans la gestion de projet au lien suivant

<https://www.cours-gratuit.com/modeles-excel/modele-de-tableau-de-bord-suivi-des-activites-sur-excel>

S'inspirer d'exemples de registres d'activités développés par des EVS

[Boîte à outils Familles Rurales](#)  (ex. fichier de Meurthe et Moselle)

En savoir plus sur la protection des données et les règles RGPD

<https://www.cnil.fr/fr/RGDP-le-registre-des-activites-de-traitement>

OUTIL 5

LE QUESTIONNAIRE

Niveau d'expertise	★★
Temps à mobiliser	4 à 10 jours / questionnaire
Moyens humains	Une personne pour un questionnaire en ligne 4 à 10 personnes pour un questionnaire administré en face à face
Compétences utiles	Maîtrise des outils de conception de questionnaires Maîtrise des outils numériques (formulaire en ligne) Connaissances statistiques pour l'exploitation des résultats

Pourquoi utiliser un questionnaire ?

Le questionnaire vous permet d'interroger un groupe de parties prenantes*¹ pour connaître leurs attentes et leurs perceptions* de votre impact*.

- Identifier des besoins et des attentes des habitants
- Connaître la perception de vos adhérents / de vos bénévoles / des habitants / des associations locales sur votre EVS ou sur certains services / activités que vous proposez

Les données collectées peuvent par exemple servir à :

- Faire un diagnostic de territoire
- Tirer le bilan d'un projet ou d'une action
- Nourrir votre bilan annuel ou faire un bilan d'activité

Exemples

- L'EVS de Plouarzel (29) administre systématiquement un questionnaire aux nouveaux habitants pour connaître leurs attentes.
- L'EVS PEL (54) administre un questionnaire aux habitants, usagers, acteurs du territoire pour avoir leurs retours sur l'impact de ses actions et sur la qualité de leur mise en œuvre.

Le questionnaire est un bon outil si :

- Vous vous posez beaucoup de questions
- Vous voulez beaucoup de réponses
- Vous voulez établir des statistiques

1. La définition des mots marqués d'une astérisque est consultable dans le glossaire

Il peut vous aider à mesurer tous les impacts de votre EVS !

C'est un outil souple qui s'adapte aussi bien si vous êtes seul à y travailler ou si vous avez une équipe de bénévoles motivés et disponibles pour aller à la rencontre des habitants.

C'est néanmoins un outil technique : il faut bien réfléchir à ses objectifs avant de se lancer.

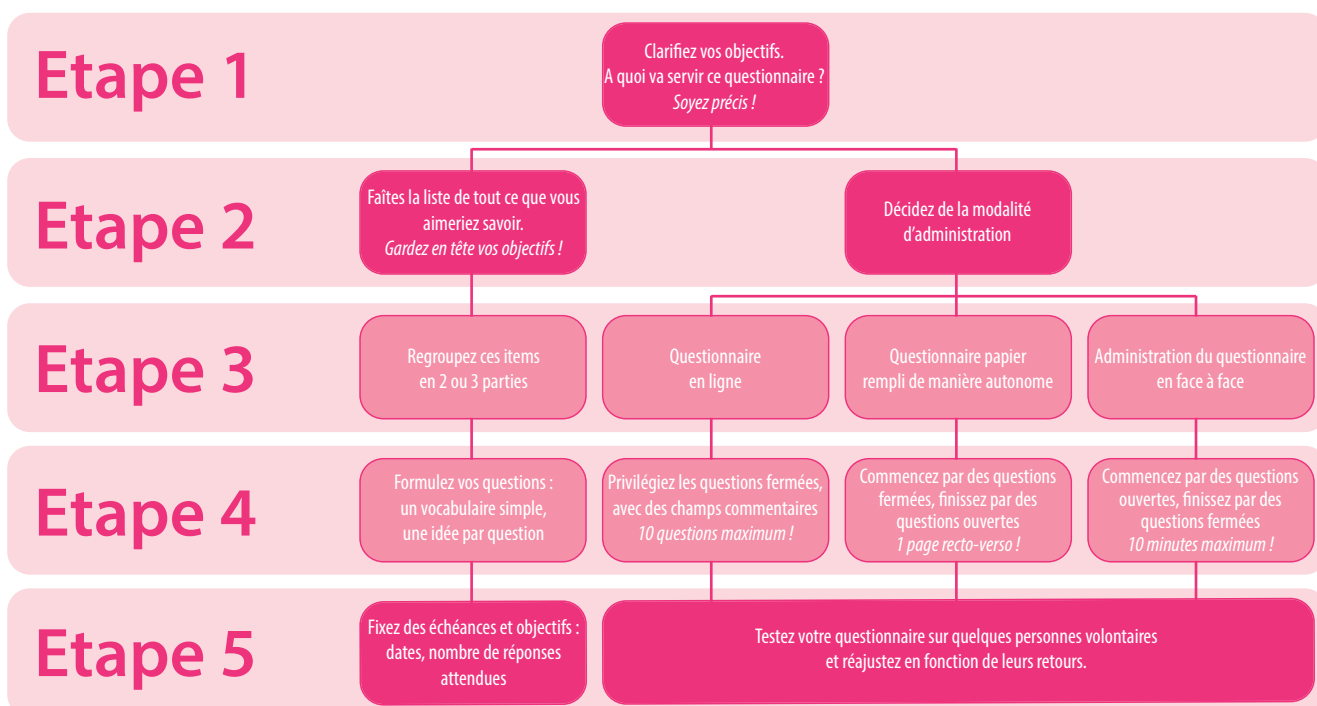
« A la première tentative, nous n'avions pas suffisamment anticipé l'exploitation des réponses. Nous avons trop de questions ouvertes, qui ont rendu l'analyse très compliquée ! »
Equipe de l'EVS de Plouarzel

Quel type de questionnaire utiliser ?

Questionnaire...	Cas d'utilisation	Avantages	Inconvénients	Conseils d'utilisation
En ligne	<ul style="list-style-type: none"> - Pour une consultation large (beaucoup de participants) - Pour une consultation ouverte à toutes les personnes cliquant sur le lien (relayé sur votre site, sur les réseaux sociaux, dans votre newsletter) - Pour une consultation ciblée pour des personnes qui ont été invitées à répondre par email - Quand la cible du questionnaire a accès à internet et est à l'aise avec les outils numériques - Quand les adresses email des personnes à interroger sont disponibles - Pour un sujet de questionnaire qui mobilise facilement - Avec peu de temps disponible pour l'administration et l'exploitation des résultats 	<ul style="list-style-type: none"> - Simplicité de construction et d'administration - Gratuité (outils gratuits en ligne) - Volume important de réponses possibles - Touche des répondants qui ne répondraient pas par ailleurs (plus jeunes, plus connectés) - L'anonymat réduit les biais de réponse - Relances et analyse automatisées 	<ul style="list-style-type: none"> - Exclut les répondants qui n'ont pas accès à internet ou qui ne sont pas à l'aise avec les outils numériques - Des données collectées qui sont quantitatives (et non qualitatives) 	<ul style="list-style-type: none"> - Précisez dans le mail d'invitation les objectifs du questionnaire, le temps nécessaire pour répondre et les dates de réponse - Le lien peut être envoyé par SMS - Si le questionnaire est ouvert largement, vous pouvez le relayer sur les réseaux sociaux
Papier / Questionnaire auto-administré	<ul style="list-style-type: none"> - Un enjeu de cibler des publics qui n'ont pas accès à internet ni aux outils numériques - Un enjeu de toucher des personnes dont on n'a pas les adresses email - Du temps disponible pour la saisie des réponses et l'exploitation des résultats 	<ul style="list-style-type: none"> - Simplicité de construction et d'administration - Volume possible de réponses - Touche des répondants qui ne répondraient pas par ailleurs (qui trouvent les questionnaires dans leur boîte aux lettres, chez des partenaires) - L'anonymat réduit les biais de réponse 	<ul style="list-style-type: none"> - Coût (financier et environnemental) de l'impression des questionnaires - Requiert plus de temps : <ul style="list-style-type: none"> • Pour les répondants qui doivent écrire leurs réponses • Pour l'équipe d'évaluation qui doit saisir les réponses 	<ul style="list-style-type: none"> - Précisez dans l'introduction les objectifs du questionnaire, le temps nécessaire pour répondre, les modalités de traitement des réponses - Les questionnaires peuvent être distribués dans les boîtes aux lettres, mis à disposition dans les locaux de l'EVS et chez les partenaires (mairie, associations) - Précisez où rendre les questionnaires et dans quels délais - Prévoir un formulaire en ligne pour saisir les réponses, ce qui permet d'automatiser l'analyse

Questionnaire...	Cas d'utilisation	Avantages	Inconvénients	Conseils d'utilisation
Administré en face à face	<ul style="list-style-type: none"> - Un enjeu de cibler des publics qui n'ont accès ni à internet ni aux outils numériques - Un enjeu de toucher des personnes dont on n'a pas les adresses email - Un enjeu d'ouvrir le dialogue avec certains publics et d'avoir des réponses qualitatives - Beaucoup de temps disponible pour l'administration, la saisie des réponses et l'exploitation des résultats => idéalement, si des bénévoles sont mobilisés 	<ul style="list-style-type: none"> - Touche des répondants qui ne répondraient pas par ailleurs : il est possible d'expliquer les raisons du questionnaire et de donner envie de répondre - Permet d'avoir des réponses plus qualitatives et d'échanger sur des sujets connexes au questionnaire 	<ul style="list-style-type: none"> - Moins de réponses - Requiert plus de temps pour l'administration et la saisie des réponses - Peut décourager certains bénévoles qui ne sont pas à l'aise avec l'exercice du questionnaire - Peut décourager certains répondants qui ne sont pas à l'aise avec l'exercice du questionnaire en face à face - Peut induire certains biais : les participants seront moins critiques en face à face. 	<ul style="list-style-type: none"> - Consultez les astuces de la conduite d'entretien pour adopter la bonne posture (fiche 06) - Allez à la rencontre des publics dans des lieux fréquentés : marché, sortie d'école, porte à porte... - Prévoir un formulaire en ligne pour saisir les réponses, ce qui permet d'automatiser l'analyse
Une combinaison des options ci-dessus	<ul style="list-style-type: none"> - Une consultation large et diversifiée, qui vise à toucher tous types de publics (à l'aise ou non avec le numérique, usagers ou non de l'EVS, etc.) - Une consultation ouverte - Beaucoup de temps disponible pour l'administration, la saisie des réponses et l'exploitation des résultats => idéalement, si des bénévoles sont mobilisés - Une certaine technicité pour consolider et confronter les réponses issues de différents supports 	<ul style="list-style-type: none"> - Touche une base diversifiée de répondants - Augmente le nombre de réponses - Permet d'avoir des enseignements d'ordre qualitatifs et quantitatifs - Permet de croiser les réponses et de gommer les biais 	<ul style="list-style-type: none"> - Requiert plus de temps pour l'administration, la coordination des différentes modalités d'administration et la saisie des réponses - Peut décourager certains bénévoles du fait de l'effort nécessaire - Nécessite des modalités de saisie cohérentes entre les différents questionnaires pour éviter de complexifier l'analyse 	<ul style="list-style-type: none"> - Mettre en place un rétro planning et un schéma qui permettent de suivre l'avancée de l'administration des questionnaires - Prévoir des questionnaires les plus similaires possibles pour faciliter la consolidation des réponses et l'analyse des résultats

Comment construire un questionnaire ? En équipe....



Quelques astuces et recommandations

1. Soyez attentif à la diffusion et au ciblage de votre questionnaire : comment allez-vous vous assurer que vous aurez les réponses dont vous aurez besoin ?
 - En invitant vos adhérents et les personnes inscrites sur votre base de données (attention aux règles de protection des données personnelles, vérifiez que vous leur avez demandé leur accord).
 - En diffusant largement le questionnaire soit par des canaux numériques, soit par l'intermédiaire de vos partenaires, soit les deux .
 - Il est aussi possible d'administrer le questionnaire en face à face en se rendant disponible dans des lieux fréquentés : sortie d'école, marché, etc.
2. Assurez-vous que toutes les questions sont en rapport avec l'objectif de votre questionnaire.
 - Evitez de perdre votre répondant en route.
 - Evitez de poser des questions dont vous ne saurez pas exploiter les réponses.
3. Allez à l'essentiel et limitez le nombre de question : mettez-vous à la place du répondant .
 - 10 questions ou 10 minutes, c'est le maximum !
4. Formulez les questions de manière simple et précise, pour éviter les mauvaises interprétations.
 - Ajustez la formulation en fonction du support (numérique, papier ou face à face).
 - Le mieux est de tester le questionnaire !
5. Privilégiez les questions fermées si vous voulez des statistiques, les questions ouvertes si vous voulez des informations qualitatives.
6. Soignez l'introduction pour donner envie de répondre, et soignez la conclusion pour remercier le répondant.
7. Organisez une restitution des résultats du questionnaire auprès de vos partenaires et des répondants : ainsi, vous renforcerez vos liens avec vos parties prenantes* et vous aurez encore davantage de réponses la prochaine fois !

Pour aller plus loin

Construire un questionnaire

Le guide du questionnaire proposé par la plateforme « Diagnostic de Territoire » à télécharger sur <https://www.diagnostic-territoire.org/documentation/parole-des-acteurs>

Trouver un outil d'administration du questionnaire

[Fiche Conseil C2](#) : Répertoire d'outils numériques utiles à la collecte et à l'analyse de données

Adopter la bonne posture pour une administration du questionnaire en face à face

[Fiche Conseil C3](#) : Conseils pour la conduite d'entretiens

Pour des exemples de questionnaires d'EVS

[Boîte à outils Familles Rurales](#) 



Projet Educatif Local : Evaluation 2016-2019



Questionnaire Axe 1 : Faciliter le lien entre les communes, les associations, les écoles et les habitants.

Qui êtes-vous ?

Un/une Élu.e Une association Un/une Habitant.e Une école

Connaissez-vous le PEL ?

Oui Non

Si oui, comment l'avez-vous connu ?

Par le journal/bulletin du PEL Par les tracts distribués dans ma boîte à lettres Par le bouche à oreilles
 Parce que ma famille participe aux actions du PEL Par Facebook Par ma mairie/ association/ école
 Autre :
 Précisez.....

J'ai déjà contribué à :

Construire une action avec le soutien du PEL
 Accueillir une action portée par une association dans le cadre du PEL
 Participé à des actions proposées par des associations dans le cadre du PEL

Si vous avez déjà participé aux actions proposées, qu'avez-vous apprécié ?

.....

Si vous n'avez pas participé aux actions proposées, pourquoi ?

Ces activités ne m'intéressent pas
 Je n'ai pas la possibilité d'y assister car elles sont trop loin de chez moi
 Je n'ai pas la possibilité d'y assister car les horaires ne sont pas adaptés
 Je n'en ai pas entendu parler
 Les activités sont trop chères
 Autre :

Selon vous à quoi doit servir le PEL ? (classer par ordre de préférence de 1 à 7)

Accompagner les initiatives des habitants : sorties culturelles, activités sportives, séjours collectifs, etc	
Renforcer les liens et les solidarités entre les habitants et les générations : organisation d'évènements fédérateurs, échange de savoirs, atelier, etc	
Permettre une appropriation de l'environnement et du cadre de vie : aménagement d'espaces publics, création de lieux partagés, concours de balcons fleuris, etc	
Soutenir la fonction parentale : ateliers parents/enfants, loisirs en familles, débats sur le thème de la parentalité, etc	
Proposer une offre de service utile à la population : accompagnement à la scolarité, prêt d'outils, accueil du jeune enfant, bibliothèque, accès multi média, etc	
Etre à l'écoute des habitants, développer des projets	
Autre : préciser.....	



Le Projet Educatif Local a permis, à l'échelle du territoire, de renforcer les liens vers :
 (entourer à chaque fois le smiley correspondant suivant le sens de lecture : de haut en bas ou de gauche à droite)

	Elus	Jeunes	Habitants	Associations	Ecoles
Elus					
Jeunes					
Habitants					
Associa-tions					
Ecoles					

Selon vous, dans votre commune, les actions accompagnées par le PEL sont ?

Trop peu nombreuses Suffisamment nombreuses Trop nombreuses Je ne sais pas

Pensez-vous que sur l'ensemble du territoire du PEL, il y a suffisamment d'actions : (entourer la réponse)

En direction des enfants	Oui	Non
En direction des adolescent.e.s	Oui	Non
En direction de familles	Oui	Non
Intergénérationnelles	Oui	Non

Cocher la réponse qui vous semble la plus proche de la réalité :

• Les actions mises en œuvre avec le soutien du PEL sont accessibles à tous
 Pas du tout d'accord Plutôt pas d'accord Plutôt d'accord Tout à fait d'accord

Pourquoi

• Les actions mises en œuvre avec le soutien du PEL favorisent la mixité
 Pas du tout d'accord Plutôt pas d'accord Plutôt d'accord Tout à fait d'accord

Pourquoi

• Les actions mises en œuvre avec le soutien du PEL permettent d'agir pour le bien vivre ensemble
 Pas du tout d'accord Plutôt pas d'accord Plutôt d'accord Tout à fait d'accord

Pourquoi

Quel type d'action souhaiteriez-vous mettre en œuvre dans votre commune dans le cadre du PEL ?

- | | | | | | |
|----------------------------------|--------------------------|--------------------|--------------------------|---|--------------------------|
| Action de solidarité | <input type="checkbox"/> | Echange de savoirs | <input type="checkbox"/> | Spectacle | <input type="checkbox"/> |
| Sortie culturelle ou de loisirs | <input type="checkbox"/> | Soirée Débat | <input type="checkbox"/> | Action intergénérationnelle | <input type="checkbox"/> |
| Action en direction des familles | <input type="checkbox"/> | Action parentalité | <input type="checkbox"/> | Action de prévention/autour de la santé | <input type="checkbox"/> |



Selon vous, le territoire a besoin de :

	Dans un lieu fixe (Mairies, salles, etc...)	Espace qui soit itinérant (permanences qui se déplacent, bus, modalités à imaginer)	Le territoire n'a pas besoin de cela
D'un espace de rencontre et d'échange intergénérationnel	<input type="checkbox"/>	<input type="checkbox"/>	<input type="checkbox"/>
D'un espace d'accès au numérique	<input type="checkbox"/>	<input type="checkbox"/>	<input type="checkbox"/>
D'un espace d'accès aux droits/ renseignements administratifs (impôts, CAF, ...)	<input type="checkbox"/>	<input type="checkbox"/>	<input type="checkbox"/>

Avez-vous le sentiment d'être suffisamment informé(e) lorsque des actions sont organisées sur le territoire ?

Oui

Non

Connaissez-vous des associations qui mettent en place des actions sur le territoire ?

Oui Lesquelles.....

Non

Par quel(s) moyens préféreriez-vous être informé(e) des actions ?

Email	<input type="checkbox"/>	Affiches et flyers dans les lieux publics	<input type="checkbox"/>	SMS	<input type="checkbox"/>
Réseaux sociaux	<input type="checkbox"/>	Boite à lettres	<input type="checkbox"/>	Bouche à oreille	<input type="checkbox"/>

Autre.....

Si vous souhaitez être informé(e), laissez-nous un contact (email ou N° de téléphone) :

.....

Renseignements :

Sexe du répondant.e :	Âge du répondant.e :	Commune d'habitation :	Situation de votre foyer :
Homme <input type="checkbox"/>	18-25 ans <input type="checkbox"/>	Personne seule <input type="checkbox"/>
Femme <input type="checkbox"/>	26-35 ans <input type="checkbox"/>		Couple <input type="checkbox"/>
Autre <input type="checkbox"/>	36-60 ans <input type="checkbox"/>		Couple avec enfants <input type="checkbox"/>
	+ de 60 ans <input type="checkbox"/>		

Les animations sur le territoire : Votre avis nous intéresse !



Vous êtes : un homme une femme **Votre commune :**

Votre âge : 20/30 ans 30/40 ans 40/50 ans 50/60ans 60/70ans +70 ans

Connaissez-vous une ou plusieurs de ces activités ?

café-poussette Place aux jeux les Bricoleurs du dimanche le Potager partagé

les sorties nature et culturelles les cours de cuisine

Si oui, par quel biais en avez-vous eu connaissance ? presse bouche à oreille mailing

bulletin communal affiche/flyer site web autre :

Pratiquez-vous l'une ou l'autre de ces activités ? oui non

Si oui laquelle (lesquelles) ?

.....

Si non pourquoi ?

.....

Pour vous, Familles Rurales, à la Maison de l'Enfance de Plouarzel, est un lieu : De lien social

De convivialité D'informations De service D'expérimentation et d'initiatives

Autres :

Avez-vous des pistes d'amélioration ? de nouvelles idées ? des informations à transmettre ?

N'hésitez pas à les noter ci-dessous :

.....
.....
.....
.....
.....
.....
.....
.....
.....
.....

Facultatif : si vous souhaitez être informé des activités de l'association, vous pouvez laisser vos coordonnées ci-dessous :

NOM-Prénom :

Adresse :

Tél/Mail :

OUTIL 6

L'ANIMATION D'ATELIERS PARTICIPATIFS SUR LE SUJET DE L'IMPACT

Niveau d'expertise	★★
Temps à mobiliser	1 à 2 jours ½ journée de préparation, temps d'animation, ½ journée de compte-rendu
Moyens humains	L'animation peut être pilotée par une personne seule ou par une petite équipe de bénévoles
Compétences utiles	Connaissance des techniques d'animation participative Aisance à l'oral

Note Liminaire :

Cette fiche n'est pas un mode d'emploi de l'animation participative, sujet qui mériterait un guide méthodologique à lui tout seul.

Elle donne des pistes pour animer des ateliers participatifs avec vos parties prenantes autour du sujet de l'impact, et notamment pour enrichir votre évaluation.

Pourquoi animer des ateliers participatifs sur le sujet de l'impact ?

La vie de votre EVS est rythmée par des temps d'échanges et d'animation avec vos parties prenantes : réunions du conseil d'administration, annuelles ou biennuelles du comité de pilotage, travail en commission, événements avec les habitants, participation à des événements ou réunions organisées par d'autres acteurs du territoire...

Ces nombreux temps d'échanges apparaissent comme de véritables opportunités de parler « impact* » avec vos parties prenantes*. Organiser des temps dédiés sur ce sujet vous permet par exemple de :

- Caractériser les impacts de votre EVS avec vos parties prenantes, en confrontant les points de vue
- Faire remonter des retours d'expérience que vos parties prenantes ont de votre EVS
- Cibler votre stratégie d'évaluation* pour répondre aux attentes de vos différents partenaires
- Présenter les résultats de votre évaluation et en débattre.

Ces échanges, d'ordre qualitatif*, sont une occasion d'associer vos parties prenantes à vos réflexions, de les valoriser et d'enrichir votre travail d'évaluation.

Exemples :

- Dans le cadre de l'évaluation de ses actions 2016-2019, l'EVS PEL (54) a animé trois temps d'échanges pour prendre du recul sur ses actions et prendre en compte les retours de ses différentes parties prenantes : le comité de pilotage (partenaires locaux), le conseil d'administration et le bureau de l'association.
- Pour faciliter les échanges entre les membres de l'EVS et les acteurs locaux, la Fédération départementale de Corrèze anime les réunions de comité de pilotage et en particulier les temps de retour sur les actions menées. Ainsi, les membres de l'EVS peuvent contribuer à égalité aux échanges.

L'animation participative est un bon outil d'évaluation si :

- Votre EVS a une culture de l'animation participative de réunions, ou souhaite tester des modalités d'animation participatives
- Vous souhaitez aborder la question de l'impact de manière qualitative, en croisant les regards de vos différentes parties prenantes
- Vous voulez gagner du temps, car une animation participative vous permet d'avoir les retours de plusieurs parties prenantes simultanément.

Elle est particulièrement pertinente dans les étapes de préparation de l'évaluation, car elle assure que votre grille d'évaluation prend en compte la perspective de vos partenaires.

C'est également un outil qui peut contribuer à renforcer vos impacts : en conviant vos partenaires associatifs et institutionnels à ce genre d'ateliers, vous créez du lien entre eux et vous contribuez à un meilleur ancrage des parties prenantes institutionnelles dans les réalités des habitants et du territoire ([Impact 17](#) et [Impact 18](#)). En invitant des bénévoles et des habitants, vous contribuez à leur engagement et vous changez leur regard sur leur territoire ([Impact 14](#) et [Impact 15](#))

C'est un outil souple que vous pouvez adapter en fonction de vos objectifs et du niveau de confort de votre équipe d'animation.

C'est néanmoins un outil technique : il nécessite un temps important de préparation, mais aussi un temps de synthèse de ce qui a été produit collectivement.

« Le premier COPIL que j'ai organisé il y a 3 ans était animé de façon traditionnelle, avec une petite préparation basique : un support Powerpoint, un ordre du jour, chacun prenait la parole à son tour... »

Entre temps j'ai goûté à l'animation participative. Ça demande beaucoup de temps de travail en amont pour la préparation. Mais le fait que les personnes autour de la table participent est une manière d'enrichir les débats : ils arrivent à se lâcher. Certains élus expriment des choses au cours de ces réunions qu'ils ne diraient pas dans un tour de table traditionnel. » - EVS de Trizac (15)

Quelques idées d'animation participative pour aborder la question de l'impact

Objectif de l'animation	Cas d'utilisation	Proposition d'animation	Exploitation des résultats de l'atelier
Identification des impacts de l'EVS	Vous souhaitez identifier les impacts prioritaires de votre EVS en mobilisant vos parties prenantes.	<p>Réunissez entre 8 et 12 personnes qui représentent vos différentes parties prenantes :</p> <ul style="list-style-type: none"> - Bénévoles - Habitants - Elus - Partenaires - Etc. <p>Au cours d'une réunion de 3 heures environ, organisez une réflexion structurée autour des impacts de votre EVS.</p> <ul style="list-style-type: none"> - Distribuez deux piles de post-it à chaque participants (deux couleurs différentes) - Pendant une dizaine de minutes, chaque participant note de manière individuelle sur les post-it d'une couleur tous les changements que l'EVS apporte aux habitants. - Une restitution collective est organisée : un participant présente un post-it et le colle sur un tableau, les autres participants réagissent et vont coller leur post-it qui relèvent de la même idée. Le travail est répété jusqu'à ce que tous aient collé tous leurs post-it. - Le même exercice est répété avec les post-it de l'autres couleur pour les changements qui concernent le territoire et les acteurs du territoire - En fin de séance, un débriefing permet de résumer tout ce qui a été dit. 	<p>En fin d'atelier, vous disposez de deux tableaux avec des post-it regroupés par types de changements (et donc d'impacts) permis par votre EVS.</p> <p>Il faut ensuite réorganiser toute la matière par grande famille d'impact. Pour cela, vous pouvez regrouper les post-it selon les familles d'impacts décrites dans les fiches I1 à I10.</p> <p>Cela vous permet d'illustrer chaque impact et de le décrire plus précisément avec le regard de vos parties prenantes.</p>
Retour des parties prenantes sur l'impact de certaines actions	Vous souhaitez avoir les retours de certaines parties prenantes sur une action ou une activité proposée par l'EVS	<p>Identifiez les parties prenantes concernées dont vous souhaitez avoir les retours, et invitez-les à un temps d'échange convivial.</p> <p>En fonction du nombre de participants, vous pouvez traiter successivement ou simultanément en petit groupe les 3 sujets suivants :</p> <ul style="list-style-type: none"> - Qu'est-ce qui m'a plu dans cette action / activité ? - Qu'est-ce qui m'a moins plu ? - Qu'est-ce que cette activité a changé pour moi ? (Ai-je appris de nouvelles choses, rencontré de nouvelles personnes, développé des compétences... ?) <p>Les participants en discutent et notent les grandes idées sur une grande feuille.</p> <p>Si les échanges ont lieu simultanément en petits groupes, il est possible d'imaginer que les participants repartent de la production du groupe précédent et la complètent avec leurs propres idées.</p> <p>Une restitution collective est utile si plusieurs groupes ont travaillé en parallèle.</p>	<p>En fin d'atelier, vous disposez de 3 grandes feuilles avec une liste d'idées sur les points forts, les points d'amélioration et les effets d'une action menée par votre EVS.</p> <p>Il s'agit d'en faire une synthèse en mettant les éléments au propre et en les organisant de manière logique (pour notamment éviter les redites)</p>

Objectif de l'animation	Cas d'utilisation	Proposition d'animation	Exploitation des résultats de l'atelier
<p>Restitution participative des résultats de l'évaluation</p>	<p>Vous souhaitez faire réagir vos parties prenantes sur ce que vous avez appris de votre démarche d'évaluation, et enrichir ces apprentissages grâce à leurs retours.</p>	<p>Vous avez réuni un certain nombre d'éléments dans le cadre de votre démarche d'évaluation : résultats de votre recherche documentaire, réponse à un questionnaire, statistiques tirées de la base adhérents ou du registre de suivi d'activités...</p> <p>Pour présenter ces données et faire réagir vos parties prenantes (par exemple au cours d'une réunion de COPIL ou de conseil d'administration), il est par exemple possible de :</p> <ul style="list-style-type: none"> - Préparer une synthèse de chaque type de données sur une feuille A3 que vous affichez dans la salle. - Inviter les participants à aller regarder les différentes affiches. - A l'aide de gommettes (ou de feutres) et d'un code couleur, les participants peuvent ainsi coller des gommettes à côté des informations qui : <ul style="list-style-type: none"> • Correspondent à leur perception • Les surprennent • Semblent particulièrement importantes • Semblent secondaires <p>À la suite de cet exercice il est possible d'en discuter de manière collective, affiche par affiche, en permettant aux uns et aux autres de réagir.</p>	<p>Cet exercice vous permet de prendre du recul sur toute la matière collectée au cours de</p>



Quelques astuces et recommandations

1. Sélectionnez avec attention les participants, et gardez une trace des personnes invitées pour pouvoir en rendre compte dans votre bilan.

S'il est difficile d'identifier les bons interlocuteurs, notamment au niveau de la municipalité, n'hésitez pas à demander de proche en proche qui pourrait être intéressé par ce genre d'exercice. La Caf peut être un bon relai pour diffuser une invitation.

2. N'hésitez pas à mélanger des parties prenantes qui n'ont pas l'habitude de se côtoyer, par exemple des élus et des habitants, des acteurs institutionnels et des partenaires associatifs, etc.

3. Le choix de l'horaire doit être adapté aux contraintes de vos participants : en soirée pour les habitants, en journée pour les institutionnels, etc.

4. La préparation est une étape essentielle à la réussite de votre atelier : pensez à établir un ordre du jour détaillé en indiquant le temps pour chaque séquence. N'oubliez pas de préparer le matériel dont vous aurez besoin en amont de l'atelier.

5. Le café et la convivialité sont souvent des clés de réussite pour ce type d'animation. N'hésitez pas à prévoir un temps d'échange informel en début ou en fin de réunion.

6. Identifiez un animateur dynamique et à l'aise à l'oral, pour encourager une dynamique participative.

7. Pensez à la répartition de la parole : assurez-vous que chacun peut s'exprimer à son tour.

8. Pensez à faire un compte-rendu de chaque atelier participatif et à le partager avec les participants (et avec les personnes excusées le cas échéant). Prendre des photos des différents supports produits autour de l'atelier peut faciliter la préparation des compte-rendu !

9. N'hésitez pas à demander l'appui de votre Fédération départementale pour vous aider dans la conception ou l'animation de votre atelier.

Pour aller plus loin

Découvrir les principes et des outils d'animation participative

Le Guide d'animation Collective et les Fiches Méthodes proposées par le Pôle Ressource du Val d'Oise, à télécharger sur <https://poleressources95.org/animation-participative-mode-demploi/>

Le guide de l'animation de groupe proposé par la plateforme "Diagnostic de territoire", à télécharger sur

<https://www.diagnostic-territoire.org/documentation/parole-des-acteurs>

Consulter des exemples de compte-rendu d'ateliers participatifs

[Boîte à outils Familles Rurales](#) 

OUTIL 7 - ABORDER LES QUESTIONS D'IMPACT AU COURS DE RÉUNIONS OU D'ENTRETIENS AVEC DES ACTEURS DU TERRITOIRE

Niveau d'expertise	★
Temps à mobiliser	2 heures de préparation 45 minutes par entretien 30 minutes de rédaction de compte-rendu par entretien
Moyens humains	Les entretiens peuvent être réalisés par une ou plusieurs personnes, salarié(s) ou bénévole(s)
Compétences utiles	Construction d'un guide d'entretien Conduite d'un entretien qualitatif (semi-directif*)

Note Liminaire :

Cette fiche est complémentaire à la [fiche O5](#) « Le questionnaire »

La pratique de l'entretien est plus ouverte que celle du questionnaire, qui est plus guidée.

Nous retiendrons la terminologie « d'entretien », qui est spécifique au champ de l'évaluation, même s'il a été signalé que de nombreux EVS utilisent la terminologie de « réunion ».

Cette fiche s'intéresse particulièrement à l'entretien comme un outil en lien avec ses partenaires ou des acteurs clés du territoire, mais l'entretien peut également être un outil adapté pour échanger de manière plus approfondie avec des habitants ou bénévoles.

Pourquoi conduire des entretiens avec les acteurs du territoire dans le cadre de son évaluation ?

En tant qu'EVS, vous avez de nombreuses interactions avec les autres acteurs du territoire : participation à des réunions en groupe élargi ou en rendez-vous individuel, comité de pilotage, commissions, événements sont autant d'occasions d'interagir avec les élus, les techniciens, les associations ou les entreprises du territoire.

A ces occasions, vous présentez vos projets et vos actions, vous répondez aux questions des uns et des autres, vous échangez sur les attentes respectives...

Mais prenez-vous le temps d'interroger ces acteurs sur leurs attentes et leurs besoins ? Questionnez-vous leur perception de votre EVS ? Leur posez-vous la question de l'impact de votre EVS sur le territoire ?

Ce genre de sujets est souvent plus simple à aborder dans le cadre d'un entretien préparé, pour lequel vous aurez élaboré une grille de questions.

Prendre le temps d'entretiens individuels avec les acteurs du territoire vous permet par exemple de :

- Mieux comprendre le rôle, la situation et les besoins de chaque acteur, pour mieux positionner votre EVS en lien avec chacun ;
- Caractériser la manière dont ces acteurs perçoivent votre EVS et les attentes qu'ils ont à votre égard ;
- Présenter votre EVS avec une pédagogie adaptée à chacun ;
- Aborder de manière précise les collaborations que vous avez eues ou pourriez avoir avec ces acteurs, en comprendre les freins et les leviers ;
- Bénéficier d'un regard extérieur sur les impacts de votre EVS.

Ces entretiens, d'ordre qualitatif*, sont une occasion d'associer des acteurs du territoire à vos réflexions, de les valoriser et d'enrichir votre travail d'évaluation.

Exemples :

- A chaque renouvellement de l'équipe municipale, l'EVS de Trizac (15) conduit des entretiens individuels avec le maire et les élus chargés de l'animation de la vie sociale* pour présenter l'EVS et échanger sur les attentes mutuelles. Cet exercice est indispensable car le cadre de l'EVS est méconnu par les élus.
- Dans le cadre de son diagnostic de territoire, l'EVS d'Ambierle (42) a mené une large consultation avec ses partenaires du territoire. Au cours d'entretiens en face à face avec une quinzaine de partenaires, ils ont interrogé chacun sur leur perception du partenariat, leur niveau de connaissance de Familles Rurales, les enjeux majeurs identifiés pour le territoire et les perspectives du partenariat.

Les entretiens avec les acteurs locaux sont un bon outil si :

- Votre EVS doit rafraîchir sa connaissance des acteurs locaux et mieux se faire identifier par ces acteurs (notamment en cas de renouvellement des équipes municipales, de changement de gouvernance d'associations locales, etc.)
- Vous souhaitez approfondir de manière qualitative la manière dont votre EVS et vos impacts sont perçus localement
- Vous avez du temps et des personnes prêtes à faire l'exercice d'entretiens en face à face avec des acteurs locaux.

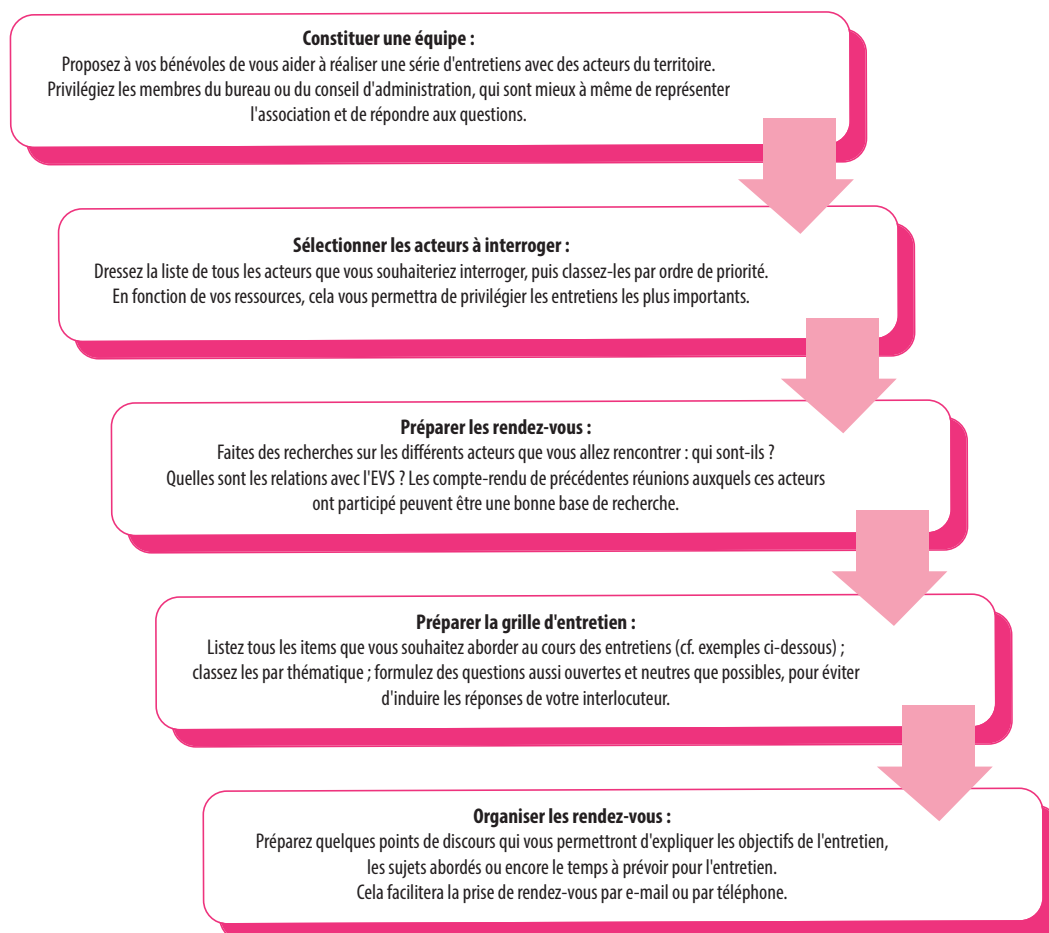
Les entretiens sont particulièrement pertinents en cas de renouvellement de l'équipe de l'EVS : ils permettent aux nouveaux membres de mieux positionner l'EVS dans le paysage local et de se faire identifier par les acteurs locaux. **Ils sont également utiles dans des territoires denses où il est important de se faire repérer.**

« Il y a un véritable enjeu d'interconnaissance, avec les élus bien sûr, mais aussi avec les acteurs du territoire (associations, médiathèques...). C'est comme s'il y avait une concurrence sur les sujets de l'animation de la vie sociale. Il faut prendre le temps de se faire connaître, de faire de la pédagogie. Parfois, nous faisons intervenir la Caf pour faciliter les relations, pour expliquer que chacun a son rôle à jouer. » - EVS de Plouarzel (29)

Les entretiens sont également un **outil qui peut contribuer à renforcer vos impacts**, en nourrissant votre stratégie de partenariat (Cf. [Fiche Impact 16](#)).

C'est un outil souple qui ne nécessite pas beaucoup de ressources ni de compétences. Il nécessite néanmoins un temps de préparation et de rédaction d'un compte-rendu.

Comment préparer ses entretiens ?



Quels sujets aborder au cours des entretiens ?

Les sujets à aborder au cours des entretiens dépendent de votre relation avec chaque acteur que vous allez rencontrer, et doivent être définis au cas par cas.

En ce qui concerne l'impact, voici quelques sujets clés à aborder :

- **La perception de l'EVS** : Avec quels mots votre interlocuteur définirait-il votre EVS ? Que connaît-il de vos actions ?
- **La posture partenariale** : Comment qualifierait-il vos relations ? A-t-il des attentes ?
- **Le regard sur les besoins du territoire** : Quels compléments votre interlocuteur peut-il apporter à votre connaissance des habitants et des besoins du territoire ?
- **L'impact de l'EVS** : Quels changements / quelle plus-value l'EVS apporte-t-il aux habitants et au territoire selon votre interlocuteur ?
- **Les attentes à l'égard de l'EVS** : Quelles attentes en termes d'actions, de projets, de partenariats ? Quelles perspectives pour la suite ?

Quelle posture adopter en entretien ?

La posture à adopter en entretien étant un levier essentiel pour créer du lien avec votre interlocuteur et favoriser son expression, les conseils ont été regroupés sur la [Fiche Conseil C3](#).

Quel suivi donner à l'entretien ?

L'entretien doit faire l'objet d'un compte-rendu détaillé et rédigé, qui pourra le cas échéant être partagé avec la personne interrogée (notamment si vous avez l'intention d'utiliser certains verbatims dans le cadre de votre diagnostic de territoire ou d'un bilan).

Pensez également à remercier votre interlocuteur, et à proposer des actions de suivi qui seront nées de vos échanges avec lui (ex. : invitation à un événement ou à une activité, mise en relation avec un autre acteur local, rendez-vous de suivi pour élaborer un partenariat, etc.)

Quelques astuces et recommandations

1. Sélectionnez avec attention les personnes interrogées, et gardez une trace de ces entretiens pour pouvoir en rendre compte dans votre bilan.

S'il est difficile d'identifier les bons interlocuteurs, notamment au niveau de la municipalité, n'hésitez pas à demander de proche en proche qui pourrait être intéressé par ce genre d'exercice. La Caf peut être un bon relais pour diffuser une invitation.

2. Si vous conduisez une diversité d'entretiens, il peut être utile de diversifier les perspectives en interrogeant par exemple tour à tour des élus, des techniciens, des acteurs institutionnels, des associations ou encore des entreprises.

3. Si vous êtes plusieurs à conduire les entretiens, assurez-vous de préparer les entretiens ensemble afin d'avoir un discours homogène, d'avoir une compréhension partagée de la trame de questions, et d'appliquer les mêmes règles quant à la préparation des compte-rendu.

4. N'hésitez pas à tester la trame d'entretien en amont avec des bénévoles ou des partenaires de confiance, afin d'être à l'aise avec des interlocuteurs clés ou que vous connaissiez moins.

5. Le café et la convivialité sont souvent des clés de réussite pour ce type de rencontre. Privilégiez un endroit calme mais chaleureux, et n'hésitez pas à prolonger l'échange par un moment plus informel.

6. Prendre des photos au moment de l'entretien peut être utile pour vos bilans ou futurs supports de communication.

7. N'hésitez pas à demander l'appui de votre Fédération départementale pour vous aider dans l'identification des bons interlocuteurs et dans la préparation des entretiens.

Pour aller plus loin

Approfondir les outils et la méthode de l'entretien individuel

Le guide de l'entretien individuel proposé par la plateforme « Diagnostic de Territoire » à télécharger sur <https://www.diagnostic-territoire.org/documentation/parole-des-acteurs>

Consulter des exemples de guides d'entretiens développés par des EVS

Cf. [Boîte à outils Familles Rurales](#)  – Cf. Trame d'entretien Ambierle



CONSULTATION PARTENAIRES

Partenaire :

Nom du contact :

Date d'interview :

1. Partenariat

- Quelle est l'origine du partenariat entre vous et l'association Familles Rurales d'Ambierle ?

- Comment se concrétise-t-il aujourd'hui ?

2. Connaissance de l'association Familles Rurales d'Ambierle

- Quelle image avez-vous de l'association ?

- Du mouvement Familles rurales ?

- Selon vous quelles sont les valeurs et la raison d'être du mouvement Familles Rurales ?

- Que connaissez-vous des activités de l'association Familles Rurales d'Ambierle ?

3. Enjeux territoriaux

- Selon-vous quels sont les enjeux principaux sur notre territoire pour les années à venir ?

- Selon vous, quels sont les enjeux territoriaux auxquels l'association Familles Rurales d'Ambierle pourrait/devoir répondre ?
Pourquoi ?

- Quel rôle social pourra jouer le Relais Familles AFR Ambierle sur le territoire ?

- Qu'est ce que l'EVS Ambierle peut-il développer comme animation locale et services en milieu rural ?

4. Perspectives

- D'après vous, comment pourrait évoluer le partenariat avec l'association Familles Rurales d'Ambierle ?

- Quelles perspectives pourraient être imaginées ? Pourquoi ?

Pour conclure, seriez-vous intéressé à participer à une restitution collective du projet associatif ?
En vous remerciant,



FICHES CONSEILS

La collecte,
l'analyse et la valorisation
des résultats

CONSEIL 1

VALIDEZ VOS INDICATEURS

Le tableau suivant propose une grille de validation des indicateurs* que vous aurez formulés (cf. [Fiche Méthode M6](#)).

L'objectif n'est pas que les indicateurs répondent à tous les critères, mais de privilégier les indicateurs les plus performants, tout en cherchant à avoir un à trois indicateurs par impact à mesurer. Utilisez ce tableau quand un indicateur soulève des débats ou des questions parmi l'équipe d'évaluation !

Critère : l'indicateur est-il ?	Questions à se poser	Oui	Non	Nsp
Adapté à la culture de votre EVS ?	L'indicateur a-t-il été construit avec les bénévoles du conseil d'administration et les bénévoles présents sur les activités ?			
Cohérent avec l'objectif auquel il se rattache ?	L'indicateur reflète-t-il les effets de ce que l'on cherche à mesurer ? L'indicateur permet-il de vérifier l'impact à mesurer ?			
Pertinent pour apprécier l'impact ?	L'indicateur permet-il de tirer des enseignements par rapport à l'impact que l'on cherche à mesurer ? Reflète-t-il une réalité en lien avec les actions de votre EVS ?			
Compréhensible et clairement explicable	L'indicateur est-il exprimé clairement (sans ambiguïté) de manière à être parfaitement compris, en interne comme en externe ?			
Basé sur des données disponibles ou facilement accessibles ?	Est-il possible de mesurer cet indicateur avec les outils dont dispose votre EVS ? La collecte de données est-elle simple et réaliste ? Le coût de la collecte de données est-il proportionné à la valeur des informations qu'apporte cet indicateur ?			
Fiable ?	Des personnes différentes obtiendraient-elles le même résultat en calculant la valeur de cet indicateur ?			
Pérenne ?	L'indicateur restera-t-il pertinent et valide dans le temps ? Les données peuvent-elles être collectées de manière suffisamment régulière pour détecter des évolutions ?			

CONSEIL 2

RESSOURCES NUMÉRIQUES UTILES À LA COLLECTE ET À LA CONSOLIDATION DES DONNÉES

Dans la construction et l'utilisation des différents outils d'évaluation, quelques ressources numériques peuvent vous aider.

Les quelques suggestions ci-dessous ne sont pas exhaustives. D'autres ressources sont disponibles dans la bibliographie à la fin de ce guide.

Pour votre recherche documentaire ([Fiche Outil O1](#))

De nombreuses sources de données sont disponibles en ligne pour vous aider dans la compréhension de votre territoire et de ses besoins. Quand c'est possible, il est toujours mieux de se référer aux sources de données officielles. **Voici quelques exemples :**

- **L'INSEE** (Institut National des Statistiques et des Etudes Economiques) – des informations générales sur la population française, son évolution, et notamment les données issues de recensement. Les données sont en général disponibles à des échelles très locales, mais peuvent être un peu datées.

<https://www.insee.fr/>

- **La CNAF** (Caisse nationale d'allocations familiales) – des données statistiques sur les allocataires et des analyses des pratiques familiales des Français. Les données sont disponibles à une échelle départementale, la réglementation ne permettant pas à la Caf de publier des données sur des populations très restreintes.

www.caf.fr

- **L'Observatoire des Inégalités** – des analyses et des données sur le niveau de vie en France, commune par commune.

<https://www.inegalites.fr/>

D'autres données peuvent être recherchées sur le terrain auprès de vos interlocuteurs locaux : le CCAS, qui doit publier chaque année une analyse des besoins sociaux de votre territoire ; la mairie ; les établissements scolaires ; Pôle Emploi ou la Mission Locale ; etc.

Pour vos questionnaires ([Fiche Outil O5](#))

Des outils en ligne peuvent faciliter la diffusion et l'analyse des résultats de vos questionnaires*, en éditant des graphiques et des statistiques automatiquement. Il peut d'ailleurs être utile de saisir sur des formulaires en ligne les réponses à des questionnaires papier, pour en faciliter l'analyse. Les exemples ci-dessous sont gratuits – d'autres solutions payantes existent, souvent plus performantes mais pas forcément dimensionnées à vos besoins.

- **Google Forms** – un outil de questionnaire en ligne, gratuit, qui permet une analyse simple des données récoltées.

<http://forms.google.com>

- **Framaforms** – une alternative gratuite, en logiciel libre à Google Forms. Les possibilités pour poser des questions sont un peu plus limitées (par exemple, il n'est pas possible de poser des questions conditionnelles)
<https://framaforms.org/>
- **SurveyMonkey** – un outil professionnel, gratuit pour des questionnaires de moins de 10 questions, plutôt simple d'utilisation.
<https://www.surveymonkey.com/>

Pour l'animation d'ateliers participatifs (Fiche Outil O6)

Il n'est parfois pas possible de réunir ses parties prenantes* dans la même pièce pour travailler ensemble. Dans ces cas-là, certains outils vous permettent de vous réunir à distance, et même d'animer des sessions participatives !

Quelques outils de visioconférence gratuits pour réunir vos participants :

- Si vous disposez d'une adresse électronique Google, vous pouvez gratuitement utiliser la plateforme **Google Meet** pour planifier vos réunions en ligne :
<http://meet.google.com>
- **Skype** est un outil de visioconférence gratuit proposé par Microsoft. Il nécessite le téléchargement d'un logiciel.
<https://www.skype.com/fr/>
- **Le réseau Colibris** vous propose un outil de visioconférence gratuit et libre de droits pour vos réunions
<https://visio.colibris-outilslibres.org/>

Quelques outils de d'animation participative en ligne :

- **Klaxoon** est un outil qui vous permet de créer des tableaux virtuels où tous les participants peuvent créer et coller des post-it. Idéal pour des séances de brainstorming à distance ! La version d'essai est gratuite pendant 3 mois et est librement accessible à tous vos participants.
<https://klaxoon.com/>
- **Padlet** vous permet d'animer des réunions en permettant aux participants d'ajouter des idées sur des listes que vous aurez prédéfinies.
<https://fr.padlet.com/>

CONSEIL 3

COMMENT CONDUIRE UN ENTRETIEN ?

Les conseils ci-dessous s'appliquent à des entretiens semi-directifs*. Ils peuvent être utiles pour les entretiens construits selon la [Fiche Outil O7](#) : vous recherchez un équilibre entre des réponses précises à certaines questions, et des réponses ouvertes de la part de vos interlocuteurs pour les laisser exprimer des idées et des opinions.

Votre objectif est donc de construire une discussion ouverte avec votre interlocuteur, en créant une relation de confiance. Laissez votre interlocuteur s'exprimer librement en réponse à vos questions, tout en gardant en tête les objectifs de l'entretien et les informations dont vous avez besoin.

Posture

Il est important de mettre la personne avec qui vous échangez en confiance pour permettre un dialogue serein. Il faut donc mettre en œuvre de :

L'empathie :
soyez à l'écoute,
mettez-vous à la place
de votre interlocuteur

La neutralité :
évitez de donner votre avis,
même si la personne
vous le demande

L'objectivité :
évitez les formulations
qui induisent une réponse
(de l'ordre de : ne trouvez-
vous pas que..)

L'écoute active,
en ajustant votre ton, l'ordre
de vos questions à ce que
vous dit votre interlocuteur.

Quelques astuces

- Posez des **questions ouvertes**, en évitant de guider les réponses (ex : privilégiez les questions du type : « que pensez-vous de... » plutôt que « pensez-vous que... ? »)
- Si votre interlocuteur est à sec, ou si ses réponses sont brèves, vous pouvez utiliser des **relances** : reformulez la question, approfondissez, etc.
- La **reformulation** de ce que votre interlocuteur vient de dire est également une bonne technique de relance, pour encourager quelqu'un à clarifier son propos ou à l'approfondir. (« Si j'ai bien compris, vous avez dit que... ? »)
- Il vous sera utile de **bien connaître votre guide d'entretien**, car il est possible que votre interlocuteur réponde à plusieurs questions d'un coup, ou qu'il soit plus naturel de changer l'ordre des questions. Connaître le questionnaire vous permettra de ne rien oublier dans l'entretien et d'assurer sa fluidité.
- Pensez à **adapter votre langage** à la personne interrogée : éviter des termes trop techniques et les acronymes qui pourraient perdre votre interlocuteur.
- Si l'entretien est collectif, veiller à ce que chacun (et non une seule personne du groupe) **puisse s'exprimer à chaque question**.

CONSEIL 4

VALORISEZ LES RÉSULTATS DE VOTRE ÉVALUATION

La [Fiche Méthode M10](#) vous donne des pistes de réflexion pour valoriser les résultats de votre évaluation. Voici quelques conseils complémentaires, tirés de l'expérience d'EVS qui ont participé à la préparation de ce guide méthodologique.

Présentation de données

Une bonne présentation des données s'appuie sur quelques principes clés qui pourront vous aider à mieux toucher vos interlocuteurs.

DÉFINISSEZ VOS OBJECTIFS

Que voulez-vous que votre lecteur retienne de cette présentation ? Il ne pourra pas retenir toutes les données de votre évaluation.
Ciblez les 3 informations principales que vous souhaitez véhiculer, et les 5 à 10 indicateurs que vous souhaitez lui communiquer.

FAVORISEZ LA VISUALISATION DE VOS RÉSULTATS

Un schéma, un graphique parlent souvent plus qu'un long discours. Quand c'est possible, privilégiez des formats visuels.
Choisissez le format adapté aux données que vous souhaitez présenter : par exemple, un camembert permet de montrer une part relative par rapport à une autre (par ex. hommes vs. femmes) ; un graphique en barres verticales permet de voir une évolution dans le temps ; un graphique en barres horizontales permet de comparer des quantités ; une carte permet de visualiser la répartition géographique des réponses, etc.

SOYEZ VIGILANT AU CHOIX DES COULEURS

Les couleurs peuvent aider à rendre vos données plus claires, mais peuvent aussi rendre l'information plus confuse. Réfléchissez donc bien aux couleurs que vous utiliserez.
Il peut être pertinent par exemple d'utiliser la même couleur pour toutes les données qui se réfèrent au même public ou à la même idée.
N'oubliez pas la légende !

TESTEZ VOS SUPPORTS AVANT DE LES DIFFUSER !

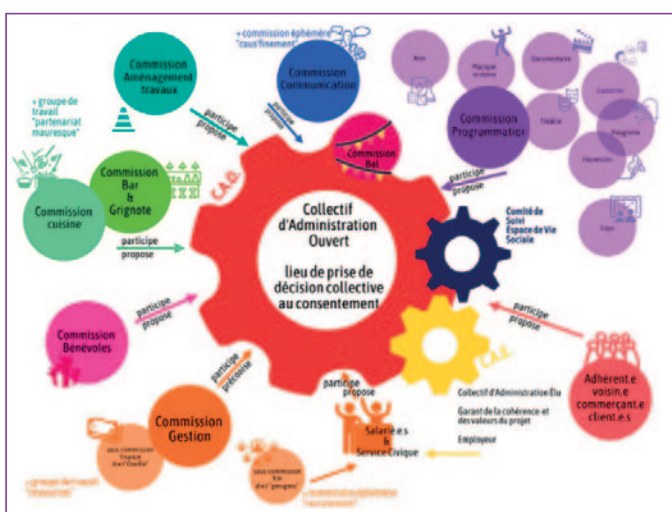
La relecture pour la correction orthographique et pour la clarté de votre support.
Interrogez vos lecteurs sur les informations qu'ils ont retenues pour vous assurer que vous atteignez vos objectifs !

Supports de valorisation

La valorisation prend souvent la forme de bilans*, de rapports dont plusieurs peuvent être consultés dans la [Boîte à outils Familles Rurales](#) .

Certains EVS trouvent des idées créatives pour montrer leurs impacts, n'hésitez pas à vous en inspirer !

- **L'infographie** : une présentation visuelle de données et de chiffres clés sur votre EVS




EVS Le Cause Toujours, Valence (26)

- **Carte de remerciements** : L'occasion de remercier les participants à un événement ou à une action de leur en communiquer les principaux résultats / impacts.

Ci-contre : une carte de remerciement de l'EVS PEL (54)

- **La Vidéo** : Un support qui présente l'EVS et ses principaux impacts, qui peut être diffusé sur les réseaux sociaux, sur le site de l'EVS mais aussi utilisé en début de réunion pour présenter l'EVS à ses partenaires.

Ex. : Une vidéo réalisée par l'EVS de Trizac (15) au printemps 2021 – Cf. [Boîte à outils Familles Rurales](#) 



- **Pièce de théâtre** : Les jeunes de l'EVS du Territoire Nord Toulinois (54) ont réalisé des entretiens auprès des habitants du village pour questionner leur rapport à l'EVS. Ils en ont tiré une pièce de théâtre, qui a été représentée devant les habitants et filmée pour être présentée aux partenaires.
- **Un journal / une gazette** : Certains EVS créent du lien avec les habitants et diffusent leurs actualités en utilisant des supports comme des journaux, gazettes... L'occasion également de présenter les principaux résultats de son évaluation !



POUR ALLER PLUS LOIN

Glossaire

A

Animation de la vie sociale : « L'animation de la vie sociale, axe constant de la politique des Caisses d'allocations familiales, s'appuie sur des équipements de proximité, centres sociaux et espaces de vie sociale. Leur action se fonde sur une démarche globale et sur une dynamique de mobilisation des habitants pour apporter des solutions aux besoins des familles et à leurs difficultés de vie quotidienne, mais aussi pour répondre aux problématiques sociales collectives d'un territoire. » (Définition: Caisse nationale d'allocations familiales)

Auto-évaluation d'impact : Démarche d'une organisation qui consiste à mesurer son impact social avec ses ressources propres (bénévoles ou salariées), par un processus et des outils qui mobilisent les parties prenantes de l'organisation. L'auto-évaluation peut s'appuyer sur de l'observation, des entretiens ou des questionnaires.

B

Bilan d'impacts : Document qui synthétise les impacts évalués pour une structure ou un projet. Il décrit la méthode utilisée, les observations réalisées et analyse les données collectées dans le cadre de l'évaluation. Le bilan d'impacts sert en général à valoriser le travail réalisé auprès des partenaires de l'EVS.

C

Caractéristiques socio-démographiques : Les critères socio-démographiques sont des critères traditionnels de segmentation de la population. Les caractéristiques socio-démographiques les plus utilisées sont l'âge, le sexe, l'adresse et le revenu.

Carnet de passage : Le carnet de passage permet de suivre la fréquentation de services ouverts à tous, comme des permanences d'accueil et d'écoute. Il permet de collecter des données sur les personnes qui utilisent ce service et sur leurs usages.

Cartographie d'impacts : La cartographie d'impacts est une technique de recensement et de pondération des différents impacts potentiels d'une organisation. À partir du point de vue des différentes parties prenantes, l'analyse permet de dégager des regroupements pertinents d'impacts et de les visualiser sur une carte.

Cohésion sociale : Capacité d'une société à assurer le bien être de tous ses membres, en réduisant les disparités et en évitant la marginalisation.

Convention territoriale globale : La Convention territoriale globale est une convention-cadre politique et stratégique qui permet d'élaborer et de mettre en oeuvre un projet social de territoire partagé adapté aux enjeux et aux besoins sociaux, sur les champs d'interventions suivants : accès aux droits et inclusion numérique, petite enfance, parentalité, enfance, jeunesse, animation de la vie sociale, logement et habitat. La CTG s'appuie sur une logique de partenariat entre acteurs publics et privés au service du développement global des territoires. (Définition: Caisse nationale d'allocations familiales).

D

Diagnostic de territoire : Etat des lieux qui recense, sur un territoire déterminé, les problèmes, les forces, les faiblesses, les attentes des personnes, les enjeux économiques, environnementaux, sociaux. Le diagnostic de territoire fournit des explications sur l'évolution passée et des appréciations sur l'évolution probable de la situation du territoire.

Données qualitatives : Informations descriptives provenant le plus souvent d'entretiens, de groupes de discussion ou d'observations. Les données qualitatives fournissent une information enrichie, approfondie et diversifiée ; elles reposent sur quelques individus ou quelques cas.

Données quantitatives : Informations statistiques quantifiées provenant le plus souvent de bases de données, de registres d'activités ou de questionnaires administrés en grand volumes. Les données quantitatives fournissent une information globale, statistique et distanciée ; elles reposent sur un grand nombre d'individus ou de situations.

E

Entretien semi-directif : L'entretien semi-directif est une technique qualitative fréquemment utilisée dans les évaluations d'impact. Il permet d'orienter en partie le discours des personnes interrogées autour de différents thèmes définis au préalable et consignés dans un guide d'entretien.

Évaluation d'impact : L'évaluation de l'impact social est un processus visant à comprendre, mesurer ou valoriser les effets, négatifs ou positifs, générés par une organisation sur ses parties prenantes. On cherche ainsi à dépasser les actions et activités des structures pour se poser la question suivante : « quelles sont leurs conséquences et pour qui ? »

F

Fiche action : Les Fiches Actions permettent de décrire les différentes actions développées par votre EVS en réponse aux besoins que vous avez identifiés dans votre diagnostic de territoire, selon un format défini dans la demande d'agrément EVS de la Caf.

H

Hypothèse d'impact : Parmi les grandes familles d'impacts identifiées pour un projet (dans le cas des EVS, ces familles d'impacts sont présentées dans les fiches impacts), les hypothèses d'impacts permettent de préciser la nature des changements que l'on souhaite observer ou évaluer.

I

Impact social : « L'impact social consiste en l'ensemble des conséquences (évolutions, inflexions, changements, ruptures) des activités d'une organisation tant sur ses parties prenantes externes (bénéficiaires, usagers, clients) directes ou indirectes de son territoire et internes (salariés, bénévoles, volontaires), que sur la société en général. Dans le secteur de l'économie sociale et solidaire, il est issu de la capacité de l'organisation (ou d'un groupe d'organisations) à anticiper des besoins pas ou mal satisfaits et à y répondre, via ses missions de prévention, réparation ou compensation. Il se traduit en termes de bien-être individuel, de comportements, de capacités, de pratiques sectorielles, d'innovations sociales ou de décisions publiques. »- Définition du Conseil Supérieur de l'Economie Sociale et Solidaire (CSESS).

Impact social d'un EVS : Ensemble des changements durables dans la situation des adhérents, des habitants ou des acteurs du territoire du fait de la présence et des actions d'un EVS.

Exemple : Quand vous proposez des activités intergénérationnelles, les participants créent des liens qu'ils n'auraient pas développé par ailleurs ; des personnes peuvent réaliser des démarches en ligne qui leur permettent de débloquer des situations personnelles ; des jeunes montent des projets grâce à votre accompagnement...

Inclusion sociale : « L'inclusion sociale est un processus qui permet aux personnes en danger de pauvreté et d'exclusion sociale de participer à la vie économique, sociale et culturelle, et de jouir d'un niveau de vie décent. » (Définition : Commission européenne).

Indicateur : Un indicateur est un signe vérifiable et mesurable qui, par comparaison à une référence, permet de porter une appréciation. Dans ce guide, on distingue plusieurs catégories d'indicateurs

- **Un indicateur de réalisation** permet de suivre la concrétisation d'actions : nombre d'événements réalisés, nombre d'heures de permanences, etc.
- **Un indicateur de résultat** permet de suivre les conséquences directes d'une réalisation : nombre de participants à un événement, nombre de bénévoles mobilisés dans un projet, satisfaction des adhérents, etc.
- **Un indicateur d'impact** s'attache à mesurer et à objectiver les changements permis par une action ou réalisation : simplification des démarches de la vie quotidienne, changement de pratiques ou de comportement, nouveaux liens entre des personnes ou des structures, etc.

L

Lien social : « Désir de vivre ensemble, volonté de relier les individus dispersés, ambition d'une cohésion plus profonde de la société dans son ensemble ». (Définition : Que Sais-Je ? Le lien social).

M

Mixité Sociale : « La mixité sociale fait référence à la coexistence sur un même espace de groupes sociaux aux caractéristiques diverses. Érigée en objectif politique, elle renvoie à un idéal de société qui préserverait la cohésion nationale et garantirait l'égalité des chances. » (Définition : Harris Selod, Revue Informations Sociales).

Moyens mobilisés : Ressources (humaines, matérielles et financières) qui sont réunies et utilisées pour atteindre les objectifs d'un projet.

Exemple : En tant qu'EVS, pour mener à bien vos missions, vous mobilisez le temps et les compétences de vos bénévoles, des ressources financières de la Caf, parfois le temps et les compétences d'une personne salariée en charge de la coordination...

P

Partenaire institutionnel : Un partenaire institutionnel est un partenaire qui a un rôle surtout porté sur la définition des actions menées par l'EVS. Il s'agit surtout de partenaires qui représentent l'Etat ou les collectivités publiques : la Caf, la municipalité, les bailleurs, etc.

Partenaire opérationnel : Un partenaire opérationnel est un partenaire qui a un rôle principalement axé sur la mise en œuvre des actions. Il peut s'agir d'un partenariat ponctuel ou récurrent.

Participation citoyenne : La participation citoyenne consiste à sensibiliser les habitants d'une commune ou d'un quartier et à les inviter à être acteurs de leur territoire, en les associant à la prise de décision, à l'action et à la protection de leur environnement.

Partie prenante : Les parties prenantes d'un espace de vie sociale sont tous les acteurs dont la situation est affectée par la présence de l'EVS sur le territoire et par les services et activités qu'il propose. Il peut s'agir de parties prenantes internes (bénévoles ou salariés par exemples), des adhérents, mais aussi des habitants ou des acteurs locaux.

Perception : Idée, compréhension ou représentation qu'une partie prenante se fait de l'espace de vie sociale. Cette perception peut-être plus ou moins nette, positive ou négative, et s'appuyer sur des faits avérés ou sur des représentations.

Q

Questionnaire : Un questionnaire est une liste de questions à administrer par voie papier, numérique ou à l'oral à certaines parties prenantes. Il vous permet de connaître les usages, la perception ou encore les attentes de ces parties prenantes vis-à-vis de votre EVS.

R

Réalisations : Ensemble des actions mises en œuvre (souvent dans le cadre d'un projet), en vue d'atteindre vos objectifs

Exemple : Dans le cadre de vos activités, vous proposez des permanences, organisez un ou plusieurs ateliers pour les habitants, vous proposez des services utiles comme de la mobilité solidaire ou un accompagnement au numérique...

Registre d'activités : Le registre d'activités est un tableau de suivi des activités et services proposés par votre EVS, organisé par thématique d'intervention ou par objectif d'impact. Il permet de mesurer certains éléments clés : activités effectivement proposées, nombre et profil des participants, fréquentation tout au long de l'année, etc.

Résultats : Conséquences immédiates des actions mises en œuvre, notamment pour les parties prenantes ou publics ciblés par l'action

Exemple : Quand vous proposez des permanences, des habitants passent la porte et viennent bénéficier de convivialité ou de services ; des personnes participent aux ateliers que vous proposez et y éprouvent du plaisir, etc.

V

Veille documentaire : La veille documentaire ou veille informationnelle est l'ensemble des stratégies mises en place pour rester informé, en y consacrant le moins de temps possible, par l'utilisation de processus de remontées d'information automatisés.

POUR ALLER PLUS LOIN

Bibliographie

En complément des méthodes, outils et conseils proposés tout au long du guide, voici quelques ressources complémentaires pour les EVS qui souhaitent approfondir certains sujets ou aller plus loin dans la mise en place de leur démarche d'évaluation.

1/ La Boîte à Outils Familles Rurales (Boîte à outils Familles Rurales)

La boîte à outils Familles Rurales met à disposition de tous les espaces de vie sociale de son réseau des exemples d'outils, de bilans, de supports de valorisation créés par des fédérations et des EVS Familles Rurales.

Si vous êtes affilié à Familles Rurales, vous pouvez contribuer à la boîte à outils en partageant ce que vous aurez développé grâce à ce guide.

2/ Des ressources utiles pour tout savoir sur l'évaluation d'impact

Consulter le Centre de Ressources National sur l'Évaluation d'Impact Social de l'AVISE : <https://www.avise.org/evaluation-impact-social>

Prendre du recul sur sa démarche d'évaluation et sur ses indicateurs grâce au guide du F3E à télécharger sur : https://f3e.asso.fr/wp-content/uploads/guideimpact_2.pdf (Fiches 7, 8, 9)

3/ Des ressources utiles pour réaliser son diagnostic de territoire

Trouver et exploiter des données grâce aux guides « Sources de Données Quantitatives » et « Mobiliser des données quantitatives dans un diagnostic de territoire », à télécharger sur <https://www.diagnostic-territoire.org/documentation/donnees-quantitatives>

Approfondir ses connaissances sur la recherche documentaire en consultant les ressources et les conseils du site <http://www.infosphere.uqam.ca/>

4/ Des ressources utiles pour construire ses fiches actions

S'appuyer sur les conseils de la Caf en consultant son guide méthodologique : <https://www.caf.fr/sites/default/files/caf/181/Documents/guidemethodoprojets.pdf>

POUR ALLER PLUS LOIN

Bibliographie

5/ Des ressources pour bien utiliser sa Base Adhérents

S'assurer de respecter les règles de protection des données (RGPD) en consultant les ressources de la CNIL : <https://www.cnil.fr/fr/RGDP-le-registre-des-activites-de-traitement>

6/ Des ressources utiles pour construire et faire vivre son registre d'activités

Trouver des conseils sur l'utilisation d'Excel dans la gestion de projet au lien suivant : <https://www.cours-gratuit.com/modeles-excel/modele-de-tableau-de-bord-suivi-des-activites-sur-excel>

7/ Des ressources utiles pour construire et administrer des questionnaires ou guides d'entretiens

S'inspirer du guide du questionnaire proposé par la plateforme « Diagnostic de Territoire » à télécharger sur <https://www.diagnostic-territoire.org/documentation/parole-des-acteurs>

Se préparer à des entretiens individuels grâce au guide de l'entretien individuel proposé par la plateforme « Diagnostic de Territoire » à télécharger sur <https://www.diagnostic-territoire.org/documentation/parole-des-acteurs>

8/ Des ressources utiles pour animer des temps de travail participatifs

Découvrir l'animation collective grâce au Guide d'animation Collective et les Fiches Méthodes proposées par le Pôle Ressource du Val d'Oise, à télécharger sur <https://pouleressources95.org/animation-participative-mode-demploi/>

Travailler efficacement en groupe Le guide de l'animation de groupe proposé par la plateforme « Diagnostic de territoire », à télécharger sur <https://www.diagnostic-territoire.org/documentation/parole-des-acteurs>

8/ Des ressources utiles pour présenter les résultats de son évaluation

Mettre en forme ses données quantitatives avec le guide « Représentation Graphique des Données Quantitatives », à télécharger sur <https://www.diagnostic-territoire.org/documentation/donnees-quantitatives>

FAMILLES RURALES, UN ACTEUR DE PROXIMITÉ AU SERVICE DES FAMILLES

150 structures de l'animation
de la vie sociale

156 associations de services
d'aide à domicile

500 clubs séniors

113 « permanences consommation »

2100 accueils de loisirs

7500 personnes en formation

5000 jeunes engagés

260 structures petite enfance

FAMILLES RURALES, QUI SOMMES-NOUS ?

Familles Rurales est un Mouvement associatif national qui agit en faveur des familles sur tout le territoire. Avec 160 000 familles adhérentes, 2 200 associations locales, 70 fédérations départementales et 10 fédérations régionales, 40 000 bénévoles et 17 000 salariés, c'est le premier Mouvement familial associatif de France, mais aussi un acteur incontournable de l'éducation populaire. Pluraliste, indépendant et laïc, il porte un projet humaniste et social fondé sur la famille, les territoires et la vie associative.

DES VALEURS PARTAGÉES

- Entraide et solidarité
- Initiative et responsabilité
- Participation et citoyenneté
- Convivialité et échange



famillesrurales.federationnationale