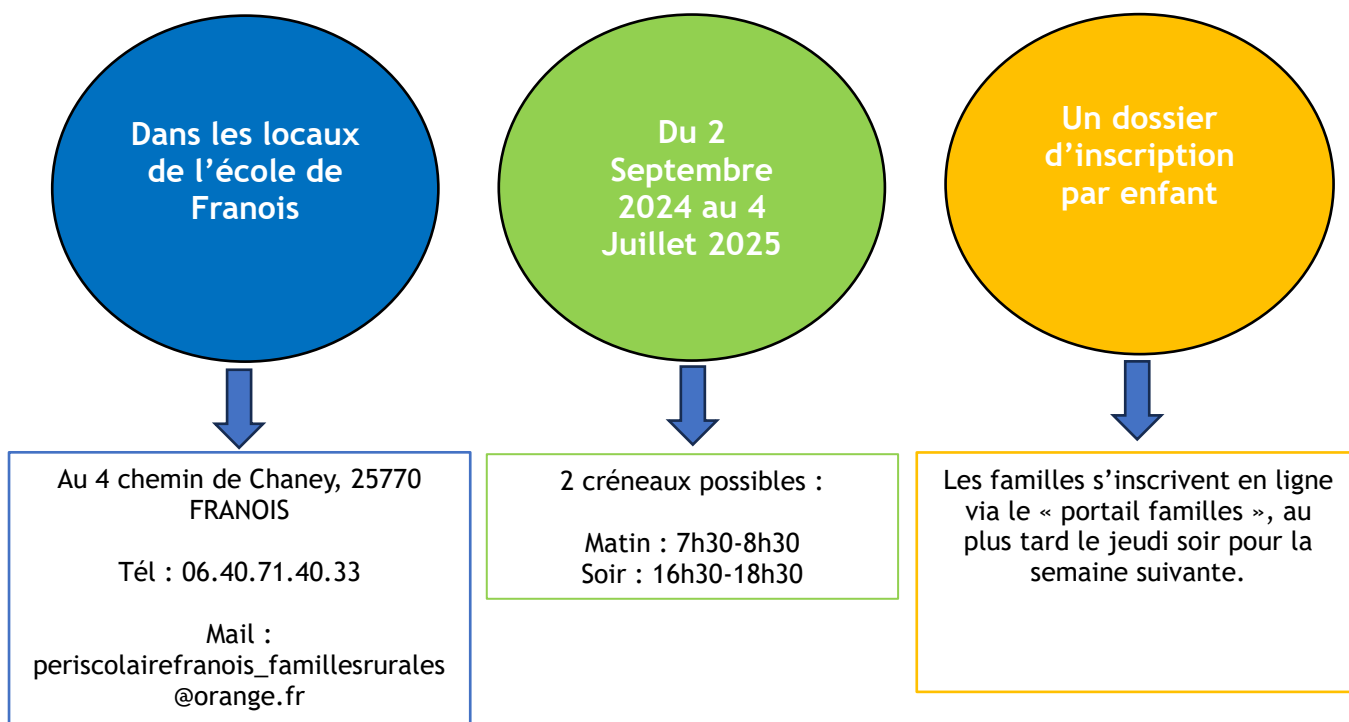


PROJET PEDAGOGIQUE 2024 - 2025

Périscolaire de Franois

HORAIRE, MODALITES D'INSCRIPTIONS ET TARIFS



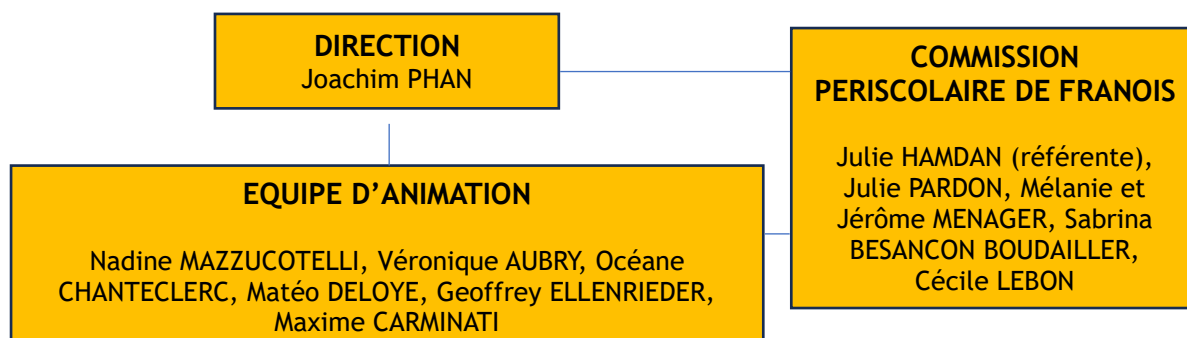
Les tarifs sont calculés en fonction du quotient familial

Périscolaire	T1	T2	T3	T4	T5
	0 à 350€	351 à 750€	751 à 1100€	1101 à 1500€	1501 et plus
Matin	1,89€	1,92€	1,95€	1,99€	2,01€
Soir	3,50€	3,54€	3,62€	3,67€	3,71€

Des aides de la CAF sont prévues pour les familles au quotient familial inférieur ou égal à 800€.

L'EQUIPE

Le nombre d'animateurs (diplômés ou non) est prévu en fonction du nombre d'enfants inscrits.



Tous les lundis, une réunion d'équipe est organisée.

La commission périscolaire est composée de parents bénévoles.

Avec le directeur, elle se réunit au moins 2 fois dans l'année pour évoquer le fonctionnement du périscolaire, donner son avis et proposer des idées.

LES LOCAUX

Les infrastructures offrent de multiples possibilités.

A l'intérieur

- Une salle d'activités** (activités manuelles et jeux en libre-service)
- Un « dojo » avec tapis** (activités calmes en priorité)
- Une salle de motricité** (activités sportives)
- Une salle de restauration avec cuisine** (manger et activités cuisine)
- Un hall d'accueil avec vestiaires** (accueil parents et jeux de société)
- Des toilettes**

A l'extérieur

- 3 cours d'école** (activités diverses)
- Un terrain de foot en sable** (activités sportives)
- Un terrain de foot en herbe** (activités sportives)
- Un city stade synthétique** (activités sportives)
- Un gymnase** (activités sportives)
- Un parc de jeux** (activités diverses)
- Une forêt avec parcours santé** (activités diverses)

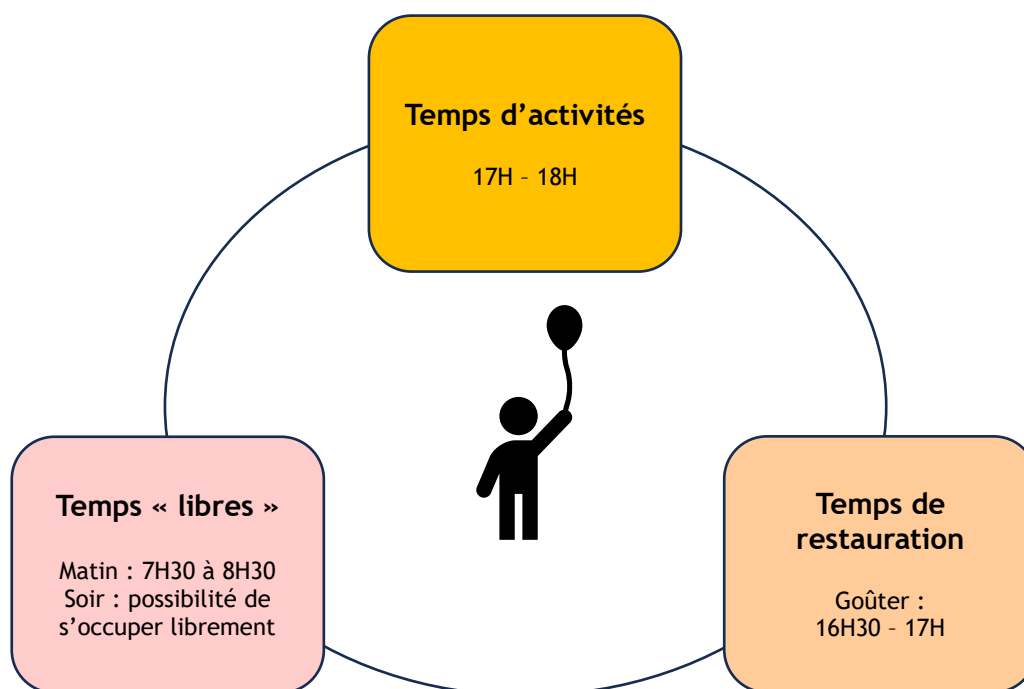
L'accueil d'enfant en situation d'handicap est envisageable, avec prise de contact préalable des familles afin d'établir un accompagnement le plus adapté possible pour l'enfant et l'équipe d'animation.

Les locaux sont aux normes handicap. Des WC adaptés et un ascenseur sont disponibles pour les personnes à mobilité réduite.

ORGANISATION DE LA JOURNEE

Le périscolaire est organisé dans le respect du rythme de l'enfant.

Les différents temps et espaces lui permettent de pouvoir se défouler, se reposer ou jouer en autonomie.



LE MATIN (7H30 - 8H30)

C'est un moment calme pendant lequel l'équipe d'animation veille à leurs envies et à leur état de fatigue. Les enfants arrivent et s'installent à leur guise avec des jeux.

A 8H20, les enfants se préparent pour aller à l'école. Les enfants de maternelle sont accompagnés directement en classe par l'équipe d'animation. Les primaires sortent lorsque les instituteurs sont en place.

Les fiches d'appel du soir sont transmises aux instituteurs.

LE SOIR (16H30 - 18H30)

Les enfants inscrits au périscolaire partent avec leur animateur. Après avoir déposé leurs affaires, ils s'installent en cantine et les activités du soir sont annoncées.

Les enfants goûtent sous forme de self.

Pendant le goûter, les animateurs passent aux tables pour faire les inscriptions aux activités.

A 17H, le goûter est terminé. Chaque animateur appelle son groupe pour partir en activités.

A 18H, les activités sont terminées, les enfants encore présents peuvent s'occuper librement en attendant leurs parents.

OBJECTIFS PEDAGOGIQUES

ETRE TOUS ENSEMBLE

Les activités sont prévues pour toutes les tranches d'âges, les enfants sont mélangés. Les plus grands font attention aux plus petits, ils peuvent les aider et le matériel est adapté à tous.

L'équipe d'animation sensibilise les enfants au handicap par le biais de l'handisport. Des intervenants extérieurs sont prévus.

Plutôt que des jeux d'opposition, l'équipe privilégie des activités et jeux de coopération pour que les enfants collaborent entre eux.

L'équipe d'animation reste toujours disponible pour régler les conflits, avec une écoute bienveillante : elle propose la sanction plutôt que la punition. Elle a pour but de rendre responsable l'enfant de ses actes et de ses paroles.

Des projets interpériscolaires sont prévus avec Serre-les-Sapins. Une chanson et une mascotte sont inventées par les enfants pour créer une identité commune.

AGIR AVEC LES PARTENAIRES LOCAUX

Une « charte de bonne conduite » est mise en place avec les écoles primaires maternelles et l'équipe de cantine. Elle décline clairement les règles de vie au sein des locaux. La communication entre tous les acteurs permet d'avoir un suivi des enfants plus complet.

En fonction des différents projets des écoles et de la commune, les enfants du périscolaire peuvent participer.

Des interventions ponctuelles sont prévues avec les associations locales pour faire découvrir leurs pratiques.

La boulangerie de Franois est sollicitée pour fournir le pain du goûter et « O comtois gourmand » pour les goûters.

Des liens étroits avec la Mairie sont entretenus et des projets communs peuvent être envisagés.

COEXISTER EN HARMONIE

PARTICIPER A LA VIE QUOTIDIENNE

Selon leur envie, les enfants aident l'équipe d'animation et le groupe : aider les plus petits à ranger leurs affaires, s'habiller, préparer et installer le matériel d'activités, débarrasser les tables, passer le balais...

Lors du goûter, les volontaires enfilent un tablier et sont « responsables de table » : c'est eux qui veillent au calme et débarrassent à la fin.

Lors du conseil d'enfants, les enfants ont la possibilité d'exprimer ce qui leur plairait de goûter.

L'équipe d'animation est ouverte à des discussions-débats où les enfants peuvent s'exprimer et donner leur avis, selon leur demande et l'évolution de la vie du périscolaire

ENTREtenir LE LIEN AVEC LES FAMILLES

Ponctuellement, des « apéros péri' » sont mis en place. Ce sont des temps conviviaux où les enfants préparent, accueillent et servent les parents. Les parents peuvent partager un moment avec l'équipe d'animation, autour d'une collation.

Tous les jours, l'équipe d'animation accueille et oriente les parents à leur arrivée.

VALORISER LES PASSIONS

Dans la continuité de l'année 2023-2024 et une fois par session, des soirées « Incroyable Passion » sont organisées. Les enfants sont sollicités pour faire découvrir leur passion, sous format vidéo ou en direct.

Les parents sont conviés et les passionnés peuvent s'exprimer. Une exposition est prévue pour les créations diverses.

Toute l'année, les enfants exposent leurs œuvres au sein du périscolaire. Les créations sont mises en valeur et décorent les salles.

CHOISIR, PROPOSER ET S'EXPRIMER

A chaque début de période, un conseil d'enfant est fixé : c'est le moment pour les enfants de s'exprimer sur leurs envies et de faire un rappel des règles du périscolaire avec l'équipe.

Les conseils d'enfants sont adaptés en fonction des âges : un pour les petits (de 3 à 6 ans) et un pour les grands (de plus de 6 ans) et tous les enfants ont la parole.

Selon leur envie, les enfants peuvent préparer et proposer des activités au reste du groupe : ils sont volontaires et acteurs.

S'ACCOMPLIR EN S'AMUSANT

OFFRIR UNE PALETTE VARIEE D'ACTIVITES ET D'ESPACES

L'équipe d'animation propose aux enfants des activités de plusieurs domaines.

Les enfants peuvent découvrir le sport, les activités manuelles, d'expression corporelle, de chant, d'expériences scientifiques et culinaires.

L'équipe d'animation prévoit des temps d'activités dédiés au numérique, notamment le « stop motion » et la photographie.

Tous les enfants ont la possibilité d'y participer quel que soit leur âge.

Les enfants évoluent dans différents espaces, intérieurs et extérieurs. Ils ont la possibilité d'aménager les lieux selon leur envie.

Les différents lieux permettent aux enfants de se défouler, se reposer ou de jouer de manière autonome.

SENSIBILISER ET AGIR

L'équipe d'animation propose une sensibilisation au tri et au recyclage tous les jours avec des poubelles adaptées au goûter. L'eau du goûter n'est pas jetée mais conservée pour le jardin, certains yaourts peuvent être récupérés pour les activités.

Depuis l'année 2023-2024, un projet est mené avec le SYBERT autour du gaspillage alimentaire. Des campagnes de pesées sont prévues sur le temps de cantine du midi.

En lien avec la cantine, un compost est prévu pour tous les restes de fruits du goûter : les enfants participent, eux-aussi, au tri des aliments et au compostage

Le matériel de récupération est utilisé pour les activités : l'enfant apprend à réutiliser autrement.

Des balades ramassage « zéro déchets » sont prévues ponctuellement pour nettoyer les rues du village.

PRENDRE SOIN DE NOTRE PLANETE

ENTREtenir LE JARDIN

Durant l'année 2023-2024, en lien avec l'école, le périscolaire a participé au concours des « Ecoles fleuries ».

Le coin jardin évolue au fil des saisons et les enfants participent à son développement.

L'entretien du jardin est quotidien : l'eau récupérée au goûter sert directement à l'arrosage. Les enfants voient pousser leurs plantations, récoltent et participent à des activités en lien.

L'aménagement du jardin évolue : le matériel de récupération est privilégié pour faire évoluer le jardin et des activités bricolage sont proposées

EXPLOITER LA NATURE

La proximité de la forêt de Franois offre de nombreuses possibilités aux enfants.

Un livret faune et flore est développé tout au long de l'année. L'équipe d'animation propose des activités en forêt dès que la météo le permet.

En complément, des intervenants extérieurs sont contactés pour venir faire découvrir la forêt.

EVALUATION

Afin d'évaluer notre projet, nous récoltons plusieurs avis.

LES FAMILLES

L'équipe d'animation accueille les familles et discute avec les parents.

Lors de ces moments d'accueil, elle échange avec eux, reste disponible et à l'écoute.

LES ENFANTS

A chaque retour de vacances, lors des conseils d'enfants, l'équipe d'animation questionne, de manière ludique, les enfants autour de plusieurs thèmes : les activités, l'ambiance, ce qu'il faudrait mettre en place.

EVALUATION

LES PARTENAIRES

Tout au long de l'année, le directeur est lien direct avec les partenaires.

L'EQUIPE

Tous les lundis, une réunion est prévue. Les animateurs sont questionnés sur plusieurs points :

- Les enfants participent ils aux activités ? Sont-ils heureux ?
- Le contact avec les enfants ? Avec les parents ?
- L'ambiance dans l'équipe ?
- Notre fonctionnement pourrait-il évoluer ? De quelle manière ?

Un suivi individualisé est mis en place avec les stagiaires.

