



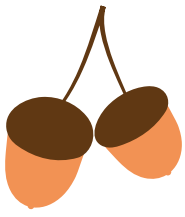
Accueil de loisirs de Ty Mouss

Projet pédagogique

Vacances d'Automne 2024/2025



5 rue des écoles
56860 Séné



1. Territoire



Le contexte et l'environnement :

L'ACM Ty' Mouss est situé en dehors du bourg, près d'autres bâtiments scolaires, culturels, multi accueil /crèche qui forment dans l'ensemble un pôle enfance/jeunesse.

Il est positionné vers les marais.

Pourquoi un ALSH ?

Le 30 janvier 1990, la commission Enfance de l'association, en réponse aux besoins exprimés par les familles sinagotes, décide d'ouvrir le centre de loisirs TY'MOUSS. Dans le cadre du contrat enfance et le contrat temps libre de la CAF, la mairie de Séné a fait construire un pôle enfance composé de deux bâtiments:

- Un espace multi accueil géré par le CCAS (multi crèche)
- Un accueil de loisirs (ALSH)



Qu'est ce que l'ALSH de Ty Mouss ?

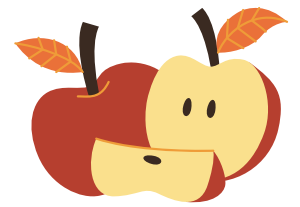
1. Accueillir des enfants de 3 à 8 ans à la journée ou à la demi-journée avec ou sans repas sur le territoire.
2. Proposer des activités de loisirs adaptés à l'âge et au rythme de l'enfant

Depuis sa création, à chaque période de vacances ainsi que les mercredis, des animateurs qualifiés sont embauchés en fonction du nombre d'enfants inscrits.

Les objectifs pédagogiques de ce projet sont liés aux objectifs éducatifs de l'association notamment en ce qui concerne **l'épanouissement des habitants** et leur **responsabilisation**.

Les actions développées sont amenées à évoluer en fonction des bilans réalisés avec l'équipe d'animation, des échanges avec les familles et des réflexions menées au sein de la commission enfance afin de s'adapter au mieux aux besoins du public.





Le public accueilli

La plupart de Familles sont sinagotes, par ailleurs, il y a une augmentation de familles sur le territoire et de plus en plus de demandes de Vannetais. Cette situation a porté à la décision tripartite (C'est-à-dire de Familles Rurales Morbihan, l'AFCS et la mairie de Séné) d'ouvrir les inscriptions des mercredis scolaires uniquement aux sinagots et pendant les vacances la mise en place d'une date prioritaire pour les Sinagots et ensuite ouverture pour les demandes extérieures.

2. Organisation et Comité parents

Organisation

L'association Familles Rurales du Morbihan a été créée en aout 1943 sur le principe de l'entraide entre les familles. Cette association loi 1901 est rattachée à la fédération nationale.



Ses objectifs sur la commune de Séné :

- Ouverture et accueil à tous, en intégrant toutes les générations.
- Participation, solidarité et responsabilité des habitants.
- Promouvoir un environnement favorable et contribuer à l'animation et au développement local.

l'Association Familiale et Culturelle de Séné (AFCS) a été créée le 26 juillet 1977 également sous la loi 1901. Elle est gérée par des bénévoles. Pour répondre au mieux aux envies et besoins des habitants de Séné, l'AFCS propose une palette d'activités pour adultes et pour enfants :

ADULTE

- | | |
|-----------------------|------------------------|
| -Art du siège | -Scrapbooking/carterie |
| -Couture | -Réfection de siège |
| -Danses Jazz et zumba | -Sortons de chez nous |
| -Gymnastique | -Théâtre AFCS |
| -Patchwork | -Théâtre LES SENACES |
| -Poterie | -Yoga |





ENFANT

- Accueil de loisirs Ty' Mouss
- Danses Jazz et Classique
- Théâtre AFCS

Ses objectifs :

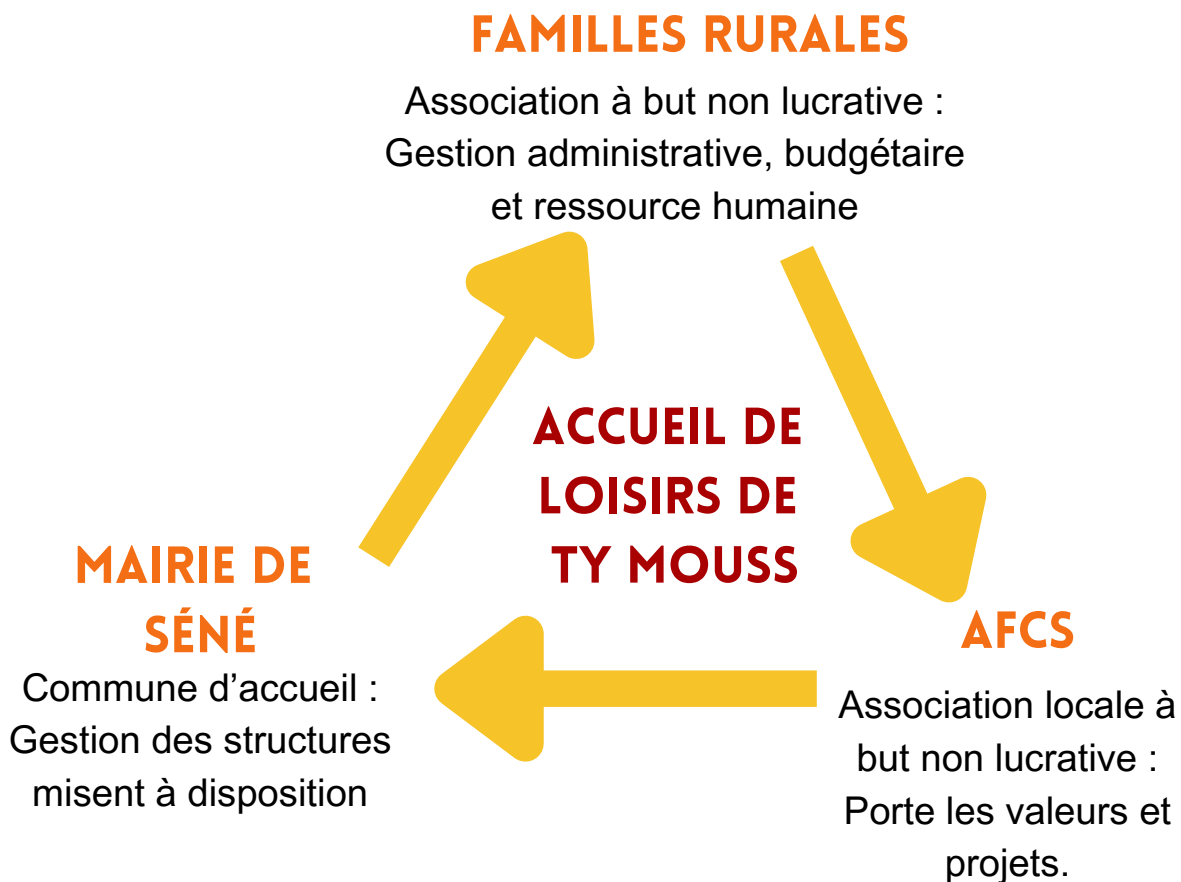
- Contribuer à l'animation et au développement local.

Lien entre Familles Rurales et l'AFCS

Jusqu'en 2014, l'AFCS était gestionnaire de la structure.

À la demande de l'association, la fédération Familles Rurales du Morbihan a pris en charge la gestion **financière**, **administrative** et **ressource humaine** de l'accueil de loisirs de Ty Mouss. L'association participe à ce projet en tant qu'**acteur local**.

Schéma explicatif





Qu'est ce que le comité parents ?

Le comité de parents a été mis en place en janvier 2014, composé des parents dont les enfants viennent à l'accueil de loisirs et de bénévoles de l'association.

Ce comité est ouvert à tous les parents volontaires. Les rencontres se font tous les deux mois environ et sont animées par l'équipe de direction.

Le principe d'un comité de parents est de participer à la vie de l'association en donnant leur point de vue sur l'organisation du centre, les plannings proposés aux enfants, les sorties et camps à mettre en place, etc. Mais surtout être force de proposition sur l'animation du centre.

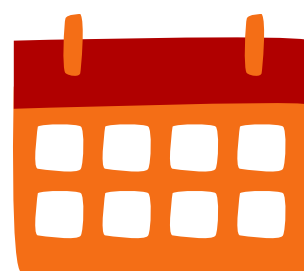
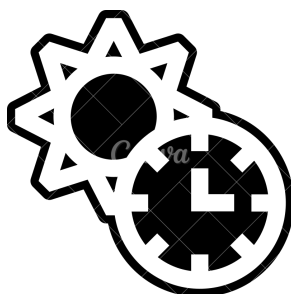
3. Présentation de l'accueil de loisirs de Ty Mouss

Présentation du centre

Le centre peut accueillir **90** enfants, de **3 ans à 8 ans** (de la TPS au CE1) du 04 septembre 2023 au 06 juillet 2024 hors vacances scolaires. Mais également sur les périodes de vacances de la zone B.

Formules

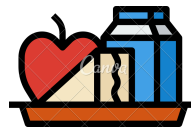
- Matin (avec ou sans repas)
- Après midi (avec ou sans repas)
- Repas simple
- Journée
- Forfait semaine





Journée Type

- 07:30 - 09:00 → Accueil du matin
- 09:00 - 09:30 → Temps libre, danse du matin, rappel imaginaire, présentation journée
- 09:45 - 11:45 → Activités dans les groupes
- 12:00 → Entrée des inscrits demi-journée et départ cantine
- 12:00 - 13:00 → Repas
- 13:15 → Entrée des inscrits demi-journée sans repas/départ des demi-journées Matin
- 13:45 - 14:30 → Temps calme pour les plus grands et sieste pour les plus petits
- 14h30 - 16h → Activités dans les groupes
- 16h → Danse dû “au revoir”, goûter, retour sur la journée.
- 16h30 - 18h30 → Accueil du soir



En dehors de ces heures, les locaux sont fermés par mesure de sécurité.

Locaux

Les locaux qui sont à disposition par la Mairie pour le centre sont :

Ecole de DOLTO (pour les TPS, PS et MS):

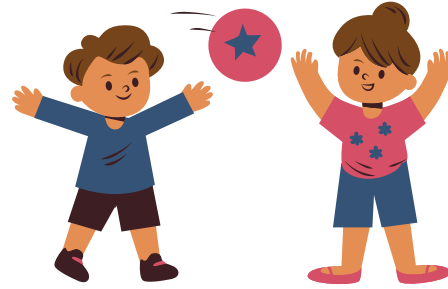
- Dortoirs
- Salle de Motricité et d'expression
- Espace surélevé pour Activités diverses
- vestiaire
- Sanitaire Enfants et Adultes
- Cour
- Préau





Accueil de loisirs Ty Mouss (pour les GS, CP, CE1)

- Entrée
- Bureau de la direction
- Salle d'accueil
- Infirmerie
- 2 salles d'activités
- Salle polyvalente
- Sanitaires enfants et adultes
- Cuisine
- Salle des animateurs
- Un dépôt (pour les produits d'entretien)
- Laverie
- Espace vert aménagé



Espace de restauration - École DOLTO (environ 300 m de Ty Mouss)

- Cantines
- Sanitaires enfants et adultes

Equipe d'encadrement

Equipe du mois de juillet :

- Une Directrice (stagiaire BPJEPS LTP)
- Un Directeur adjoint (BPJEPS LTP)
- Un Agent d'entretien
- 9 Animateurs stagiaires et/ou confirmés (à l'année ou pour la saison)



Rôle de l'équipe :

- Sécurité affective, morale et physique des enfants dans un climat de plaisir et de jeu.
- Faire en sorte que cet espace soit autant éducatif que récréatif.
- Définir ensemble des choix pédagogiques et des actions concrètes à mener avec les enfants
- Proposer des plannings d'activités en lien avec le projet pédagogique et éducatif de la structure



Rôle du directeur

- Discussion et accompagnement des animateurs autour de leur pratique
- Rédaction du projet pédagogique en accord avec les orientations éducatives de l'Association et en impliquant les animateurs, organisation de la vie sociale
- Accompagnement et entretien de l'équipe, des stagiaires dans leur formation BAFA, de la relation avec les partenaires, les intervenants, les services de la communauté et la mairie.
- Gestion financière, sanitaire, alimentaire et administrative
- Communication avec les enfants et les familles
- Sécurité en garantissant le respect des normes et des réglementations en matière de la jeunesse et des sports.



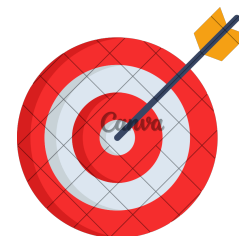
Rôle des animateurs

- Référent auprès des enfants
- Organisation de la vie collective et de l'animation de la vie quotidienne
- Assurer la sécurité physique et morale des enfants dans la vie quotidienne et les activités. Il assure auprès d'eux une présence continue.
- Susciter et fait vivre des activités de différentes natures en tenant compte des intérêts, des besoins, des capacités et du rythme des enfants.
- S'engage à respecter les modalités de fonctionnement

4. Intentions éducatives et pédagogiques

Voici les différents objectifs que l'on peut retrouver dans projet éducatif de l'association :

- Répondre à un besoin de garde des familles sur la commune
 - Participer à l'épanouissement de l'enfant et l'aider à trouver sa place dans la société de façon ludique.
 - Intégrer le centre de loisirs à la vie sociale de la commune et de ses alentours
 - Constituer une équipe d'animation capable de mettre une ambiance de plaisirs, de confiance et de sécurité
-



Intentions pédagogiques

Afin de répondre au mieux aux objectifs du projet éducatifs de l'association, l'équipe d'animation et de direction, vont pouvoir se positionner sur des objectifs pédagogiques et des moyens concrets à mettre en place, associés au projet éducatif.

Les objectifs pédagogiques pour ces vacances seront :

1. **Un imaginaire adapté**
2. **Les enfants acteurs de leurs vacances**
3. **Un bon climat au sein de l'équipe**

Ces objectifs sont des points importants à favoriser au sein de l'accueil de loisirs.



- **Un imaginaire adapté**

L'intérêt est de développer et mettre en place un imaginaire. Cet imaginaire sera inventé et proposé par l'équipe d'animation.

- **Les enfants acteurs de leurs vacances**

Les vacances sont avant tout un temps pour les enfants, une période de pause durant l'année scolaire. Il est donc important qu'ils soient pleinement acteurs de celles-ci et qu'ils puissent avoir la liberté de donner leurs avis et d'en profiter comme il se doit.



- **Créer un bon climat dans l'équipe d'animation.**

Favoriser un climat de confiance et de solidarité au sein de l'équipe d'animation, c'est **favoriser ce même climat au sein de l'accueil de loisirs en général.**





Réalisation du projet

(actions à mettre en place pour respecter ces objectifs)

Un imaginaire adapté :

- **Choix de l'imaginaire par l'équipe.**

De l'histoire à la décoration du centre, l'équipe d'animation imaginera et mettra en place un imaginaire adapté à l'âge des enfants et à la période des vacances.

- **Fil rouge tout au long des semaines**

Chaque jour et chaque semaine, un fil rouge sera proposé pour que l'imaginaire puisse avoir une continuité et que les enfants ne perdent pas le fil et accrochent à la thématique.

- **Des personnages viendront rendre visite aux enfants**

Des personnages en lien avec la thématique passeront voir régulièrement les enfants pour alimenter leur imagination et renforcer l'imaginaire mit en place. Ca sera les animateurs qui se camoufleront, (mais attention, il faudra garder le secret.)

Les enfants acteurs de leurs vacances :

- **Des boîtes à idées**

Des boîtes à idées seront mise en place. Il y aura un temps dédié pour mettre les envies d'activités, de sorties, etc des enfants. Les boîtes seront adaptées en fonction de l'âge des enfants. Ils pourront énoncer leurs envies et celles-ci seront notées par les animateurs.

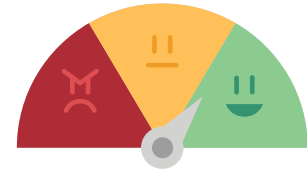
- **Goûter blabla**

A l'heure du goûter, les enfants auront un temps d'échange avec les animateurs pour pouvoir exprimer s'ils ont apprécié ou non la journée, les activités et comment, selon eux, cela pourrait être amélioré.



Créer un bon climat dans l'équipes d'animation :

- **Papier satisfaction :**



Un questionnaire individuel et personnel sera distribué à chaque fin de semaine afin d'évaluer l'ambiance générale de l'équipe et pouvoir potentiellement apporter des améliorations sur celle ci.

Ce questionnaire ne sera lu que par moi sauf avis contraire de la personne concernée, de manière à être le plus transparent possible sans avoir la pression du regard des autres.

- **Temps conviviaux :**

Durant le mois, nous aurons différents moments conviviaux. Tous les jeudis soirs suite à la réunion hebdomadaire à partir de 20h environ. Mais également un soir que nous choisirons ensemble, la dernière semaine du mois, pour faire une activité commune et fêter la fin du mois de travail.

Ces temps permettent de partager sur le travail mais également pour décompresser et apporter des moments complices entre nous.

Primordiale pour une bonne entente dans une équipe.



5. Imaginaire et thème

Qu'est ce qu'un imaginaire ?

Un imaginaire permet aux enfants de rentrer dans un monde différents, de faire travailler et cultiver leur imagination. Au delà d'un thème, un imaginaire va faire intervenir des personnages, des quêtes et des missions à réaliser au fur et à mesure des vacances.





Cela crée des souvenirs et permet d'aborder et découvrir autrement des notions d'éducation telles que : l'histoire, la culture générale, les arts, le français et le calcul, par exemple.

Chaque vacance aura un thème différent qui pourra apporter aux enfants des nouvelles connaissances, curiosité, loisirs.

Le thème n'est jamais fixe dans son déroulement car selon le ressenti des enfants et de l'équipe, nous nous adapterons sur les situations, l'histoire, les jeux, etc.

Les différents thèmes abordés l'année 2023/2024.

Petite Vacances d'automne : Mercredi Adam et ses aventures d'halloween.



Objectif : Aider mercredi Adam à retrouver les éléments de décoration indispensables pour la fête d'halloween qui ont été volé, puis retrouver le voleur.

Petite vacances de fin d'année : Les aventures des lutins du père Noël.

Objectif : Une tempête de neige a enseveli la maison du père Noël. Pour qu'il puisse faire sa distribution, les lutins demandent de l'aide aux enfants. Mais attention au méchant Grinch qui rode.



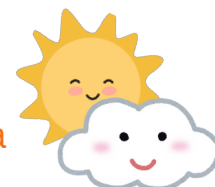
Petite vacances d'hiver : Narnia Mouss.

Objectif : Le roi Aslan était capturé par la méchante reine blanche. Les enfants devront devenir des chevaliers avant de pouvoir le délivrer.



Petite vacances: Le retour du soleil sur Séné

Objectif : Nuagel, un petit nuage est tout triste car son ami le soleil a des ennuis. Aide le à passer à travers les différentes émotions pour retrouver la joie et aider son ami le soleil.



Grandes vacances - Juillet : Poud'Mouss et les apprentis sorciers

Objectif : Découvrez les aventures extraordinaires des petits sorciers.

Au programme: Cours de magie, aider Hagrid, vaincre Ombrage et remporter le tournoi des sorciers.





b. Organisation des sorties

Quelles seront les sorties ?

Chaque semaine il y a une grande sortie à la journée, une activité dans un lieu proche avec pique-nique ou un évènement proposé par un intervenant, adaptés aux rythmes et à l'âge des enfants ainsi qu'au thème du mois :

- Grande sortie à la journée (exemple : Zoo, parc, etc.)
- Petite sortie avec pique nique (exemple: piscine, tour à Vannes, plage, etc.)
- Évènement (exemple: intervenant magie, intervenant marionnettiste, etc.)



Les sorties sont incontournables, elles donnent l'esprit de vacances. En général la grande sortie est le MERCREDI. Le mercredi est choisi pour « couper » la semaine en deux.

Organisation

L'équipe est garante l'encadrement général et de la sécurité en matière de préparation. Chaque animateur a des consignes précises sur la préparation en amont :

- la préparation des enfants (crème solaire, lunette, gourde d'eau, casquette, etc.)
- le sac à dos avec la pharmacie (vérification du matériel nécessaire la veille)
- le nécessaire pour la gestion des enfants (pique nique, gouter, change, lingette, etc.)
- la liste nominative et les numéros de téléphone des familles.

